

10
рублей

ДАЧА

PRESSA.RU

№ 22 (45) 9 ноября 2015 года

Выходит по понедельникам раз в две недели

**ПОМИДОРЫ, КОТОРЫЕ
НАС УДИВИЛИ**

стр. 8

**НАЛОГ
НА ДАЧУ**

стр. 15

**ИЗУМРУДНЫЙ
ВОДОПАД ДИХОНДРЫ**

стр. 20

**БРУСНИКА В САДУ –
МИФЫ И РЕАЛЬНОСТЬ**

стр. 12



ВНИМАНИЕ! НЕ ПЕРЕПЛАЧИВАЙТЕ ЗА ЛЕКАРСТВА!

25 лет с Вами!

Аптеки **ГОРЗДРАВ**

Более 600 аптек ГОРЗДРАВ
рядом с Вашим метро и в городах Подмосковья

КАЧЕСТВО ЛЕКАРСТВ КОНТРОЛИРУЕТСЯ ГОСУДАРСТВОМ

НЕ ЭКОНОМЬТЕ НА ЗДОРОВЬЕ – ЭКОНОМЬТЕ НА ЦЕНЕ!

ВЫБЕРИТЕ ближайшую
аптеку ГОРЗДРАВ на сайте
www.ГОРЗДРАВ.рф
или **ПОЗВОНИТЕ** по телефону
справочной службы: (499) 653-62-77

О ВОЗМОЖНЫХ ПРОТИВОПОКАЗАНИЯХ ПРОКОНСУЛЬТИРУЙТЕСЬ СО СПЕЦИАЛИСТОМ

РЕКЛАМА



У ДАЧНОЙ КАЛИТКИ

А если без мата



с Владимиром
Огородниковым

■ Моя городская соседка была в панике. Звонил муж из деревни, там у них дом. Говорит, дорогу до райцентра распахали тракторами. Начали разбираться, оказывается, технику на дорогу бросил фермер из соседнего села.

А он это сделал вовсе не со зла, а во исполнение закона, который вступил в силу этим летом. Помните – если отведенная земля не используется по назначению, не обрабатывается и прочее, ее вправе изъять у собственника.

Фермера предупредили, что грядет проверка, вот он и пустил под плуг позабытые уголья. А то, что дорога сюда же попала, так это просто объясняется – на карте данный участок числится как часть пахотной земли. Об этом при многолетнем запустении и думать забыли, накатали дорогу и ездили себе, горя не зная.

Вот такая коллизия. Холода надвигаются, а тут муж в деревне застрял. На «жигуленке» бездорожье не одолеешь.

И вот уже неделю, рассказывает соседка, идет перезвон с разным районным начальством, с юристами, даже с прессой. Однако склоняется все к тому, что только нудная тяжба в суде сможет разрешить «конфликт интересов». Разговоры идут на повышенных тонах, кто-то кого-то страшит и даже кроет хорошими словами. Словом, драма разгорается дистанционно.

Что я мог сказать женщине? Посоветовал лишь одно – надо мужу добраться до фермера, поговорить с ним, да пусть на коньяке не экономит. Я бы, говорю, именно так и сделал.

И что вы думаете, через три дня соседка жмет мне руку, благодарит. Действительно, за столом все уладилось. Послал фермер технику «взад». Блокада снята.

Вам не кажется, что это какая-то очень российская история?

Военным пенсионерам

■ Военные пенсионеры, имеющие выслугу не менее 20 лет, а также граждане, уволенные с правом на пенсию со службы в органах внутренних дел, пожарной охраны, органах уголовно-исполнительной системы в последний раз могут получить компенсацию земельного налога и налога на имущество, начисленных за 2014 год.

Для получения компенсации нужно сначала этот налог заплатить в полном объеме, затем с налоговым уведомлением и квитанцией об оплате обратиться в пенсионный орган по месту назначения пенсии.

К сожалению, налоги, которые будут начисляться в следующих годах, компенсировать уже не удастся. Денежная компенсация будет выплачиваться только до 1 января 2015 года.



Хотят поменять систему кадастровой оценки

■ Группа депутатов Госдумы предлагают изменить систему государственной кадастровой оценки недвижимости – принять специальный закон «О государственной кадастровой оценке недвижимости», который вводит новые правила. В частности, авторы предлагают обязать соответствующие инстанции публиковать промежуточные отчетные документы в Интернете и СМИ на всех этапах проведения кадастровой оценки. А муниципалитетам – дать право на создание бюджетных учреждений, в полномочия которых войдет проведение государственной кадастровой оценки, в том числе и организация конкурса среди оценщиков.

Изобретена солнечная черепица

■ Группа российских ученых изобрели и собираются запатентовать солнечную черепицу, которая будет не только генерировать энергию солнца, но и обеспечивать дом горячей водой.

Разработка российских инженеров обойдется в 3–4 раза дешевле зарубежных аналогов и будет превосходить их по качеству. Сейчас российских изобретателей приглашают профильные компании из Китая, Канады, Германии на свои заводы – для знакомства и обмена опытом.

www.green-city.ru



Просят контролировать импортные овощи



■ Члены Союза производителей овощей (СПО) просят поручить Роспотребнадзору, Россельхознадзору и Федеральной таможенной службе усилить контроль над импортными овощами на границе и в розничном обороте на предмет содержания в них остаточных пестицидов и агрохимикатов. Стоит отметить, что доля импортных овощей с зимы до весны высока и составляет около 70%. А более низкая цена импортных овощей с пестицидами не на руку отечественным производителям: «Это приводит к недобросовестной конкуренции и снижает рентабельность новых проектов овощеводства в России», – пишется в письме к руководителям Минсельхоза.

www.agro.ru

ПРЯМАЯ ЛИНИЯ

Дорогие читатели!

Газета «ДАЧА» проводит прямую линию по вопросам кадастровой стоимости недвижимости, ее оспаривания, налога на землю и другим юридическим проблемам.

На связи с читателями будет руководитель общественной приемной Союза садоводов России Людмила Павловна Бурякова и юрист Людмила Борисовна Воробьева.

Звоните 13 ноября 2015 г. с 11.00 до 13.00 по телефону 8 (495) 937-41-31

С тем, чтобы дать возможность ответить большему количеству позвонивших, просьба сформулировать вопросы заранее и, по возможности, лаконично.

Москва нуждается в зеленом щите

■ Лесопарковая защитная зона вокруг столицы с 1935 года сократилась более чем втрое – до 50 тыс. га. В связи с этим в Госдуму планируется внести законопроект о «зеленом щите» Москвы – он предполагает введение жестких ограничений на вырубку лесов в радиусе около 70 км вокруг Москвы.

Под застройку при этом предлагается отдавать не озелененные территории, а промзоны, а также старый жилищный сектор. Инициативу своими подписями поддержали уже 100 тысяч человек.



По материалам «Российской газеты»



Как стать хорошим председателем?



В редком садоводческом товариществе не обходится без проблем, отравляющих дачный отдых. Можно ли изменить жизнь в СНТ, в котором еще вчера не угасали скандалы, давило бремя долгов, а садоводы боялись отстаивать свои права? Об этом – интервью с председателем подмосковного товарищества «Алмаз»



Татьяна Жигунова,
председатель СНТ «Алмаз»,
Талдомский р-н, Московская обл.

ВОПРОС: – Татьяна, вы стали председателем полтора года назад. Хочется спросить – что происходило в СНТ до вас, и может ли один человек навести порядок?

ОТВЕТ: – Один в СНТ – не воин. У нас работает инициативная группа неравнодушных людей. Наше товарищество годами копило долги по членским взносам, налогам, оплате электроэнергии. Однажды перед Новым годом выяснилось, что свет могут отключить, и все приехавшие отмечать праздник на даче останутся без электричества. Председатель и правление на звонки не отвечали. С этого все

и началось. Когда накапливаются проблемы, достаточно мелкие, чтобы чаша терпения переполнилась. И народ начал объединяться. Образовалась инициативная группа, мы начали вникать в проблемы СНТ, приводить в порядок территорию – проводить субботники. Общие дела нас объединили, все закончилось тем, что мы провели перевыборное собрание.

ВОПРОС: – Перед нашим с вами интервью был звонок в редакцию с жалобой: семья дачников не знает, что делать, председатель – криминальная личность, все его боятся. Как тут собрать народ?

ОТВЕТ: – У нас примерно та же ситуация. И наше становление было не безоблачным, нам пришлось и до сих пор приходится отстаивать себя. Чтобы наладить порядок, мы установили дежурства, обходили территорию, дежурства у нас есть до сих пор – и дачники на них даже приезжают из города. Когда люди объединены – это сила. Если все время бояться, то ничего не изменится.

ВОПРОС: – С чего вы начали свою работу?

ОТВЕТ: – Первое, что я поняла, – нужно знать законы. Я обратилась в Союз садоводов России, где мне оказали огромную помощь – я прошла юридический ликбез. Поскольку наши документы сгорели, нужно было их восстанавливать, пришлось посидеть в архивах. Постепенно начали выбираться из долгов, хотя это очень сложно.

ВОПРОС: – Недавно вы сами были самым обычным садоводом, затем оказались во главе СНТ. По ту сторону становится понятнее, почему в товариществах так часто возникают конфликты?

ОТВЕТ: – Я поняла, что председатели не умеют говорить с садоводами. Если людям терпеливо и спокойно объяснять про взносы, налоги, общаться с ними, быть открытым, масса проблем исчезает сразу. Не нужно проявлять власть, командовать, люди и так все поймут. Председатель и правление – не командиры, они лишь исполняют законы.

Хотя конфликты в СНТ неизбежны. Некоторые садоводы не сдают взносы, и мы за них вынуждены платить налоги на землю. Что делаем? Приходим

к дачнику, он дверь не открывает. Приходим к нему еще раз, звоним по телефону. Задействуем соседей, которые при встрече напоминают о взносах. А дальше уже все друг друга начинают спрашивать: а ты заплатил налоги? И неплательщику рано или поздно приходится проявить гражданскую позицию. Встречаюсь лично с каждым. Вода камень точит.

ВОПРОС: – Председателям не очень-то доверяют? Как завоевать доверие?

ОТВЕТ: – Я делаю все открыто, любую проведенную работу фотографирую и вывешиваю на общее обозрение. Например, большой вопрос – электричество. У нас все столбы пронумерованы. И когда меняем лампочки, я все снимаю и вывешиваю: вот замена, на нее ушла такая-то сумма. Все на виду. И народ в вопросах денег постепенно успокоился.

ВОПРОС: – Садоводы готовы сдавать меньше денег, но при этом не платить налоги. Тем самым подстегивают появление «черных касс». Как у вас дела с этой проблемой?

ОТВЕТ: – У нас все платежи идут через расчетный счет. Неплатными на месте платят лишь пять человек, которые живут на даче постоянно. Я объясняю людям: если найдем для работы гастарбайтеров, то попадем на штрафы, которые придется платить нам самим. Если кто-то из садоводов согласится выполнить работу, то удержу налоги. А если сделать самим, то будет дешевле. Поэтому ту работу, которую мы можем выполнить сами, делаем все вместе – устраиваем субботники. Собираются семьями – и дети, и пожилые люди, и молодежь. Они нас и объединили. Дачни-

ки узнают друг друга поближе. Устраиваем чаепития, фотографируемся. В товариществе все стало дружнее, чаще встречаешь улыбающихся людей.

ВОПРОС: – Основная проблема СНТ – невозможность собрать собрание, нет кворума. Как решаете эту проблему?

ОТВЕТ: – Использую все возможные способы – пожилым звоню, молодежи пишу электронные письма, смс, отправляю сообщения через «ватсап».

С собраниями у нас нет проблем, они проходят быстро и спокойно. Дело в том, что я месяца за два вывешиваю повестку дня и все вопросы, которые требуют обсуждения. Например, о тишине, очистке пруда и так далее. Встречаюсь заранее со всеми садоводами – на улице или захожу в дома. Объясняю, обсуждаем. Садоводы делятся друг с другом, проговаривают все «за» и «против». И к моменту собрания вопросы уже обсуждены со всех сторон. Дачники готовы проголосовать. Или дают доверенности другим садоводам, за что поднять руку.

Например, в сентябре возникла проблема – на территории СНТ гуляют чужие собаки из соседнего товарищества. Решили, что нужно поставить калитку. И все начали обсуждать, сколько это будет стоить, какую сумму закладывать в смету следующего года. То есть не я предлагаю решить проблему, собрать деньги, а сами дачники узнают, во сколько это обойдется. Полгода есть на обсуждение, а весной примем решение.

ВОПРОС: – Сколько же времени вы находите на работе?

ОТВЕТ: – (Смеется) Председатель должен быть на связи, в зоне доступа всегда. **А**

Беседовала Алла Михайлова

...ПЛЮС НЕСКОЛЬКО СОВЕТОВ

ПОЖЕЛАНИЕ ПРЕДСЕДАТЕЛЯМ

1 Главное – это живое общение с людьми. А некоторые садоводы живут и даже не знают, как выглядит председатель. Важно всегда иметь под рукой 66-й закон. Если случился конфликт, не дать ему разгореться, а открыть и прочитать, что написано в законе.

ПОЖЕЛАНИЕ САДОВОДАМ

2 Нужно быть внимательными к соседям, воспринимать дружелюбно замечания, не обижаться – из наших эмоций рождается множество проблем. Интересоваться жизнью товарищества, а не ограничиваться только своими сотками.

ЖИЗНЬ ПО СТАНДАРТУ

3 Мы ждем принятия дачных стандартов, которые позволят упорядочить жизнь товарищества и каждого садовода в отдельности, а значит, избежать многих конфликтов.



Новая технология ради земляники

■ Известно, что количество ягод земляники и их величина зависят от сорта. Но этот показатель можно улучшить. Я немного изменила технологию выращивания и за четыре года увеличила урожай в три раза.

После удаления кустиков 4-го года жизни осенью подготавливаю грядку для посадки усов. Вношу по 0,5–1 ведру перегноя и компоста, комплексное удобрение, затем все перекапываю вилами. Схема посадки при ширине грядки 1 м: между рядами 60 см, между растениями в строчке – 40 см. Осенью в междурядья высаживаю озимый чеснок, что позволяет дополнительно продезинфицировать почву.

В июне следующего года необходимо количество усов с лучших кустиков 1-го года жизни укоренению в горшочках, а все остальные усы срезаю. Рассадку в горшочках удобно подкармливать и поливать, при пересадке



она вся приживается. От материнских кустов укоренившуюся рассаду отделяю с 10 по 15 июля и высаживаю 20 июля на постоянное место между чесноком, а его убираю после созревания.

Каждый год под зиму между рядами земляники высаживаю укроп, а весной по периметру петрушку (на 2-й год ее сильно прореживаю и подсеваю молодую) – они защищают ягоды от слизней. Ранней весной подкармливаю дрожжами (100 г на ведро воды), через неделю опрыскиваю раствором по листу (5 г перманганата калия и 1 г борной кислоты на ведро воды) для увеличения цветоносов. После сбора урожая кусты 2-го и 3-го года жизни обрезаю, опрыскиваю бордоской смесью и подкармливаю комплексным удобрением.

Светлана Михайлова, г. Рыбинск, Ярославская обл.

Когда с газоном лучше не связываться

■ Бывает так, что при закладке газона неправильно подбирается место или не учитываются условия произрастания. Очень трудно или почти невозможно получить густой и здоровый травостой, если:

- газон разбит под плотным пологом деревьев;
- почвы очень тяжелые или кислые;
- участок болотистый или близко залегают грунтовые воды, а дренаж на участке не сооружен;
- участок, где создан газон, имеет большой уклон и пр.

В этих случаях проще и лучше вообще отказаться от зеленой лужайки, заменив ее другими декоративными элементами – гравийной площадкой или деревянным настилом.

Соб. инф.

Утеплита грядку досками

■ Для сооружения теплых грядок часто используют стружку и щепу. Но результат не хуже, если положить гнилые доски или ветки от гнилых деревьев. Затем сверху засыпать их землей и все тщательно перемешать и оставить до весны. Такую процедуру на грядках я выполняю осенью после сбора урожая. На следующий год в земле все перегниет. Такой способ лучше всяких пластиковых бутылок или стеклянных банок создает теплую грядку.

Ирина Петракова, г. Москва



НАЙДЕНО В СЕТИ

Создаем виртуальный сад мечты

■ На сайте Музейный центр Министерства культуры и туризма Азербайджанской Республики (www.museumcenter.az) в разделе «Информационно-образовательный центр «Русский музей: виртуальный филиал» можно попробовать создать сад в интерактивной программе «Сад Мечты».

В этой программе можно выбрать три типа сада: регулярный, пейзажный, мавританский. Перед запуском программы рекомендуется прочитать информацию об элементах, характерных для того или иного вида. В случае если процесс создания сада пошел в неправильном направлении, можно удалить объект или полностью очистить поле. Кроме того, всегда можно сохранить полученное изображение. Единственное требование: запускать программу лучше через браузеры Firefox и Opera. Хотя открывается и через Google Chrome.

Семена прорастают над кипятком

■ Мой муж придумал устройство для проращивания семян. Потребуются сито (также подойдет и дуршлаг) и соответствующего диаметра керамический жаропрочный горшок. На дно сита укладываем войлок или вату, затем насыпаем речной песок, слоем не более 5–6 см, а сверху раскладываем семена.

Затем насыпаем опять слой песка и сверху на сито кладем крышку, оставляя небольшую щель для проветривания. В горшок заливаем кипяток, который доста-

точно обновлять два раза в день: утром и в три часа дня. Сито ставим на горшок. Главное следить за тем, чтобы дно сита не касалось кипятка. Так прогреваем семена несколько дней перед посевом.

Виктория Ефремова, г. Вязьма, Смоленская обл.



Посидим за пеньком

Если у вас на участке есть пни, не торопитесь с ними расставаться. Недавно у меня в саду короед испортил высоченную сосну. Пришлось вызывать специалистов, чтобы они спилили дерево. Остался пенек, но рука не поднималась его выкорчевать, как знала, что он пригодится – ведь моей фантазии нет предела. Часть зараженного дерева представляла опасность для сада, так что без специальной обработки инсектицидами было не обойтись.

После обработки я все никак не могла принять решение, что сделать из пня – столик или кормушку для птиц. И вот настал его звездный час. Я укоротила пенек для того, чтобы он стал основанием садового столика. Затем взаимно перпендикулярно набила на него бруски, чтобы ножка стола была более основательной. На водостойкой фанере очертила круглую столешницу, выпилила ее и прикрепила к ножке из пня.

Елена Шикова, г. Москва

ШПАРГАЛКА ДАЧНИКА

МУЛЬЧИРУЕМ ПРАВИЛЬНО

| ПРИРОДНОЕ МЕСТООБИТАНИЕ | ПРИМЕРЫ РАСТЕНИЙ | ТИП МУЛЬЧИРУЮЩЕГО МАТЕРИАЛА |
|-------------------------------------|---|---|
| Болотистая местность | Дербенник иволистный, ирис болотный, калужница болотная, примула японская | Органический – торф, листва, древесная щепка и кора. Рекомендуемый слой – 7–10 см |
| Лес | Астильбы, колокольчик средний, роджерсии, хосты | |
| Луг | Ирис сибирский, ирис болотный, нивяники, рудбекии, эхинацеи | |
| Горные склоны | Вероника колосистая, девясил мечелистный, сосна горная, эдельвейс альпийский, ясколка войлочная | Неорганический – галька, гравий, инертная керамическая или стеклянная крошка |
| Сухие степи | Гипсофила метельчатая, ковыль, овсяница сизая | |
| Хорошо дренированные песчаные почвы | Гвоздика песчаная, гвоздика пышная, синеголовники, элимус песчаный | |

ЗАБОРЫ
ИЗ ПРОФНАСТИЛА
ДЕРЕВА
СЕТКИ-РАБИЦЫ

РЕКЛАМА

скидки пенсионерам

www.mskzabor.ru

8-495-545-17-94
8-925-563-37-17



Найди три отличия

■ При покупке саженцев нередко путают пихту с елью. Ель можно отличить по нескольким признакам: хвоинки у нее жесткие, острые, отрываются с небольшим кусочком коры. Кора ветвей шероховатая, а шишки свободно свисают с веток. У пихты хвоинки мягкие, легко отделяются от побегов, кора ветвей гладкая, а шишки сидят на ветках прямо.



Соб. инф.

Тропики на подоконнике

■ Большинству комнатных растений некомфортно в отапливаемых помещениях, сухой воздух приводит к тому, что кончики и края листьев начинают сохнуть. Зато такой микроклимат по вкусу паутинным клещам и трипсам, которые стремятся воспользоваться моментом. Поэтому зимой комнатные растения особенно нуждаются в «дожде». Их желательно регулярно опрыскивать водой комнатной температуры.

Растения, привычные к тропическому климату, после опрыскивания можно на время вообще накрывать полиэтиленовым пакетом, чтобы они почувствовали себя как дома – ведь под укрытием влага сохранится дольше.

Наиля Рогатнева, г. Елабуга



Без слез и без бактерий

■ На даче и дома пригодятся советы, которые я проверил на своем опыте. Тряпку для протирки обеденного стола и губку для мытья посуды можно сделать снова стерильно чистыми, если слегка влажными поместить их в микроволновку. Уже через две минуты (при включении прибора на полную мощность) все бактерии будут уничтожены на 90%.

А при чистке лука избежать слез поможет хозяйственная свеча, зажженная и поставленная рядом на столе. Способ особенно ценен, если предстоит очистить достаточно много лука.

Юрий Кухливский, г. Калининград

Больше света – больше крапинок

■ Пестролистным растениям для проявления себя во всей красе, если только они «купаются» в лучах солнца. Моя диффенбахия преобразилась, когда я ее из дальнего угла переставила ближе к окну. Особенно это важно учесть перед наступлением зимы.

Долгое время не знала, что растения с полосатыми или пятнистыми листьями любят свет. И становятся более яркими и нарядными, если им



дать достаточно освещения. Прежде чем притащить домой пестролистного питомца, нужно заранее подумать, найдется ли ему светлое место. Иначе сохранить необычную красоту таких растений, как кротон, аспидистра, будет непросто, листья постепенно станут зелеными.

Валентина Карминюк, г. Долгопрудный

«PanNONi» ПанНОНИ – 100% сок из плодов нони

Для тех, кто следит за собственным здоровьем и бережет здоровье семьи

Ежедневное употребление двух столовых ложек сока нони «PanNONi» organic – прекрасный способ получить сбалансированный природой комплекс витаминов, микроэлементов и биологически активных веществ, необходимых каждому человеку.

Не разбавленный сок плодов нони. Не содержит улучшителей вкуса, красителей, консервантов, ГМО!

Рекомендуется для общего укрепления защитных функций организма, поддержания высокой работоспособности, очищения организма от токсинов и вредных веществ.

WWW.SUPERNONI.RU

Справочная по России: 8-800-333-00-44 (звонок бесплатный)
Справочные по г. Москва: 8 (495) 643-39-19, 8 (495) 644-48-78

PANNONi®

СЕРИЯ СРЕДСТВ
ПО УХОДУ
ЗА ВОЛОСАМИ



НОВИНКА

Плоды нони, произрастающие только в южных регионах планеты, обладают огромным количеством свойств, полезных для здоровья и красоты человека, в том числе и волос. Нони, входящий в состав «ПанНони» (шампуни, бальзамы, маски), – это кладовая биологически активных веществ и аминокислот, полный набор витаминов и минералов.

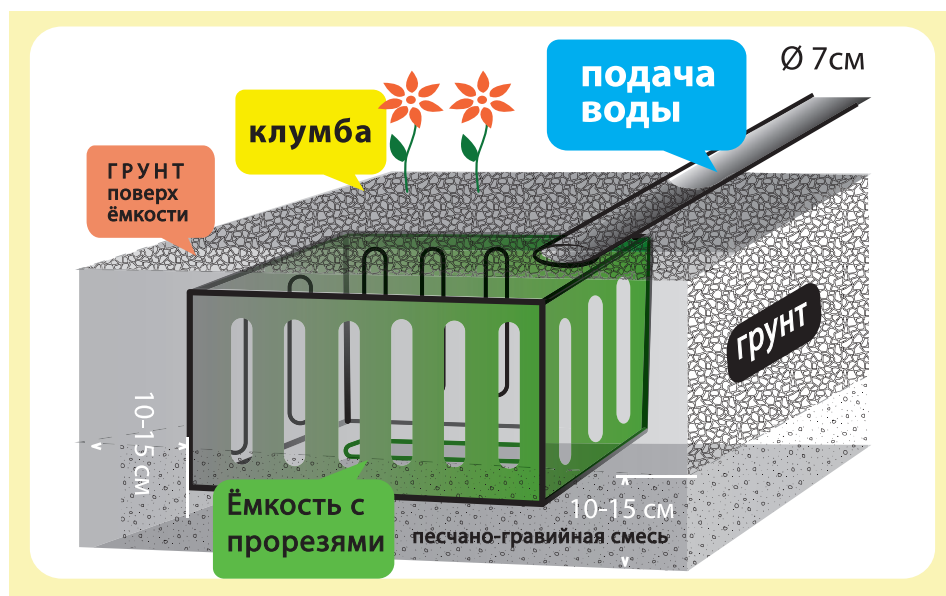
- Восстанавливает структуру волос.
- Стимулирует рост.
- Предотвращает выпадение волос.
- Бережно и эффективно очищает волосы и кожу головы.
- Придает волосам живой блеск, объем, жизненную силу.

Спрашивайте в аптеках города!



Дачная мини-канализация

Во время отдыха на даче мы порой забываем, что у нас есть обязанность перед нашими сотками не перегружать и не портить их отходами своей жизнедеятельности. Их нужно правильно утилизировать. С сухим мусором понятно, как поступить. А куда сливать мутную, жирную, мыльную воду?



■ Стоков накапливается немало. Если лить их, как попало, то рой мух и «ароматные» лужи около душа обеспечены. Поделись опытом, как я утилизирую домашние стоки.

Нужна емкость литров на 25–30, кусок трубы диаметром 50–70 мм. И 2–3 часа времени на саму работу.

Роем яму, которая должна быть шире и длиннее емкости на 15–20 см. Глубиной примерно 60–70 см. На дно насыпаем песок или песчано-гравиевую смесь слоем 15–20 см. Сверху ставим прорезанную насквозь емкость, можно любую – пластиковую, деревянную, металлическую. Главное, чтобы прорези (щели) этой коробки были во всю высоту. Далее засыпаем емкость по бокам песком, а сверху – грунтом. На этом грунте в дальнейшем можно сделать грядку или цветочную клумбу. Влага достаточно, так что и поливать не нужно.

Шланг, идущий от раковины в емкость, должен иметь наклон 15–20 градусов. Сифон (водяной замок) в раковине и в душе обязателен, чтобы исключить неприятные запахи.

Мы вдвоем с супругой пользуемся таким устройством больше 5 лет, живя на даче все лето. У нас есть душ, стиральная машина, умывальник. Сооружение пока работает безотказно, нет ни запаха, ни насекомых.

Собственно, мы построили своими руками мини-канализацию, которая в точности повторяет централизованную, только масштабы разные. Стоки накапливаются в емкости, отстаиваются и постепенно уходят под землю.

Владислав Минин,
Владимир – Москва



Над нашей канализацией
растет клумба

Розочка с прикопа

Плетистые и почвопокровные розы, выращенные из черенков или с прикопа, лучше выживают в морозы, чем привитые. Это показал наш «розовый» опыт в Орехово-Зуевском районе Подмосковья, где зимы бывают студеными, а весной не исключены наводнения

■ В садовых питомниках обычно продаются розы с прививки. Это означает, что на шиповник или дикую розу прививают 2–3 черенка сортовой розы. Куст растет, хорошо цветет, но если в сильный мороз роза замерзнет до места прививки или сопреет в сильное наводнение, то от корня начнет расти совсем не та розочка, которую вы покупали.

Мы начали выращивать розу с прикопа. Процедура нетрудная, доступна и для начинающего дачника.

В начале июня я беру нижнюю ветку, нагибаю ее, засыпаю землей и сверху кладу камень. За лето ветка дает корешки. В сентябре аккуратно отрезаю веточку от куста, выкапываю с большим комом земли, сажаю в горшок, поливаю стимулятором роста и на зиму увожу домой.

Если роза хорошо перезимовала, то весной высаживаю ее в открытый грунт. Такой розе не страшны ни морозы, ни наводнения – от корня будет расти тот же сорт розочки, который мы посадили.

Ирина Кряжина, г. Орехово-Зуево

Каждую осень закапываю клад

В ноябре огородники, как правило, проводят подзимний посев. Я же не рискую сеять семена под снег, а для получения ранних всходов просто закапываю все семена в землю

■ Огородники знают, что семена взойдут быстрее и легче, если их стратифицировать, то есть выдерживать при пониженной температуре. Кто-то помещает их в холодильник, кто-то сеет прямо под снег. Мой холодильник забит заготовками, поэтому я стала использовать другой вариант.

Беру двух- или трехлитровую стеклянную банку, кладу в нее семена (они у меня в бумажных пакетах с надписями сортов) и горловину хорошенько обвязываю бумагой или льняной тканью.

На участке у меня уже есть местечко, где я каждой осенью выкапываю яму около 40–50 см глубиной. Кладу в нее банку бочком – это важно, чтобы в нее не просочилась вода. Одновременно с этим рядом с горлышком кладу отравленную приманку – чтобы на семена не покусились кроты и другие грызуны. Закапываю.

К весне мои семена уже готовы к посеву. На всходы не жалуюсь. Моя банка с семенами – просто клад!

Клара Шумейко,
г. Щигры, Курская обл.

Огурцы и томаты под одной крышей

Каждому огороднику точно известно, что выращивать томаты и огурцы в одной теплице – дело бесперспективное. Уж слишком эти культуры своеобразные, а по своим запросам разные. Томаты жаждут солнышка и прохлады, а огурцы же, напротив, любят места теплые и влажные

■ Однако, как оказалось, при соответствующей подготовке соседство томатов и огурцов в одной теплице возможно. А увидел я такой опыт у одного немецкого садовода, когда гостил у него в Германии. Сумел он (из-за экономии места на своем садовом участке) совместить, казалось бы, несовместимое. Господин Х. Шефер посадил томаты на солнечной, хорошо проветриваемой стороне своей теплицы – сразу у входа, можно сказать, на сквозняке.

А вот огурцам в той же теплице отвел место на заднем плане, в более затемненной ее части. Здесь какой-либо сквозняк отсутствует напрочь, потому как вторые двери теплицы не открываются. Зато тепла и влаги для посаженных здесь огурцов вполне достаточно, поскольку и сам распределительный узел с кранами для полива находится тут же.

Урожай немецкий друг получает добрый. Я тогда сделал для себя важный вывод: если смекалку применить, возможно совместить несовместимое!

Юрий Кухликовский, г. Калининград



1000 рублей
за дельный совет!

ДОРОГИЕ ЧИТАТЕЛИ!

e-mail: dacha@kardos.ru

Делитесь с нами советами! За каждое опубликованное письмо с фотографией или схемой полагается вознаграждение – 1000 рублей. Не забудьте указать обратный адрес и телефон. Для отправления по почте обещанного вознаграждения просьба фамилию, имя, отчество писать полностью.

НАШ АДРЕС:

115088, г. Москва, ул. Угрешская, д. 2, стр. 15. «КАРДОС», газета «ДАЧА».



Тепличные арбузы

С первого дня покупки дачного участка я загорелась идеей вырастить арбуз. Мне, начинающему садоводу, тогда было невдомек, что получить настоящего «полосатика» в нашей местности возможно только в теплице



ЛЮБИТ
Температуру 25–30°C. Хорошую освещенность. Доступ воздуха к корням, из чего следует, что арбуз будет лучше себя чувствовать на супесчаных, плодородных почвах.

НЕ ЛЮБИТ
Глинистые, суглинистые, кислые почвы, сырые, переувлажненные места. Полива водой ниже 20°C. Избыточных доз минеральных удобрений, длительной похолодания, продолжительной пасмурной или дождливой погоды.

Я разбила бахчу на обычной грядке, выбрала сорт арбуза «Астраханский», который, как выяснилось потом, обожает жару. Тогда запомнилась только

красивая ботва – резная, подкрашенная серебром. Арбузы цвели, но ни одного плода снять не удалось.

Позже на нашем участке появилась теплица. Освоившись

с выращиванием в тепличных условиях огурцов, помидоров, перцев, я вновь решилась на эксперимент с арбузами. И хочу рассказать, что из этого получилось.

Первое и главное условие урожая – посадить скороспелый сорт. От ростка до сбора урожая не должно быть более 80 дней.

ния я подвязала его на вертикальную шпалеру. Арбуз также нуждается в формировке в один стебель, который выбирают по наличию боковых побегов. Если на побеге нет завязи, его можно удалить, если завязь есть – побег прищипывают. Что я и сделала.

Для полива арбуза использовала только теплую воду, при

этом старалась не намочить листья.

Десерт для пчел

Еще один этап – опыление. Двери теплицы днем для пчел были открыты. Для их привлечения растения сбрызгивала еще и слабым раствором сахара. Когда плоды стали примерно с теннисный мяч, поместила их в сетки и подвесила к стенке теплицы – без сетки они под собственным весом могли оборваться. Правда, такая предусмотрительность оказалась излишней – плоды выросли некрупными, но главное – они были вкусные.

Ошиблась количеством

Считается, что в парнике можно получить только один арбуз с одного растения. Если оставить больше плодов, они созреют, но будут мелкими. Скорее всего, именно в этом была моя ошибка – рука не поднялась удалять все плоды. В результате вес моих арбузов на момент сбора урожая не превысил 300–400 г. Плюс выдалось дождливое холодное лето. Но это только повод продолжить эксперименты с южанами в теплице. Ведь самое главное, что свой арбуз гарантированно экологически чистый. **Д**

Нина Кострцова, г. Дзержинский, Московская обл.



ЗНАМЕНИТЫЕ ТЕПЛИЦЫ «ВОЛЯ» СПЕШИТЕ НА ГРАНДИОЗНУЮ РАСПРОДАЖУ 2015!

Например, «ДАЧНАЯ-2ДУ»

~~11.900 руб.~~ – Старая цена

5.950 руб. – Новая цена



8-800-100-03-04

www.ВОЛЯ.рф

ХОРОШАЯ ТЕПЛИЦА – БЕСПРОИГРЫШНОЕ ВЛОЖЕНИЕ!

ПРИ ПОКУПКЕ ТЕПЛИЦЫ «ВОЛЯ» СКИДКИ ДО 50% НА ТОВАРЫ ДЛЯ САДОВОДОВ*

«БОТАНИЧЕСКИЙ САД»
ВЕРТИКАЛЬНАЯ ПАНЕЛЬ ДЛЯ РАСТЕНИЙ С СИСТЕМОЙ КАПЕЛЬНОГО ПОЛИВА
Настенная панель с системой капельного полива крепится к стене с помощью кронштейна.

АККУМУЛЯТОР ТЕПЛА «ЛЕЖЕБОКА»
Оберегает от заморозков и сглаживает суточные колебания температуры. Две штуки в комплекте.

ОРОСИТЕЛЬНЫЙ КОМПЛЕКТ ДЛЯ ПОЛИВА «РАСЦВЕТАЙКА»
До 6 распылителей одновременно. Площадь полива до 20-30м². Интенсивность полива от 3,5 до 35 литров в мин.

СЕЗОННЫЙ ВОДОПРОВОД «РУСЛО»
Объединит весь полив на участке
Состоит из шланга 3/4" длиной 50 метров, который крепится к бочке или к центральному водопроводу.

КОМПОСТЕР ИЗ ОЦИНКОВАННОГО ПРОФИЛЯ «ПЛОДОРОДИЕ»
1мх1мх1м размеры можно наращивать.

БОРДЮР ОЦИНКОВАННЫЙ «ГРЯДКА»
ширина - 0,7м; 1м, длина кратная 2м.

СИСТЕМА КАПЕЛЬНОГО ПОЛИВА «ВОДОМЕРКА»
В комплекте с автоматическим контроллером и фильтром.

САДОВЫЙ ХОЗЯЙСТВЕННЫЙ БЛОК
• доступен по цене,
• для хранения садового инвентаря.

ЗАКАЗЫ УЖЕ ПРИНИМАЮТСЯ!!!

«ДАЧНАЯ-2Д»
-40%
ширина 3,0м, высота 2,0м, длина 5,4м
плёнка, снимается на зиму
2 ФОРТОЧКИ 2 ДВЕРИ

«ОМЕГА»
-30%
ширина 3,0м, высота 2,1м, длина 2; 4; 6; 8м
нагрузка 320 кг/м²
ОЦИНКОВАННАЯ ТРУБА • УПЛОТНИТЕЛЬ
ПРОСТАЯ СБОРКА

«АЛЬФА»
-20%
ширина 3,0м, высота 2,1м, длина 2; 4; 6; 8м
нагрузка 30 кг/м²
ДОСТУПНАЯ ЦЕНА • ОЦИНКОВАННАЯ ТРУБА • ПРОСТАЯ СБОРКА

«ДАЧНАЯ-2ДУМ»
-20%
ширина 3,0м, высота 2,0м, длина 4; 6; 8м
нагрузка 120 кг/м²
УПЛОТНИТЕЛЬ • 2 ФОРТОЧКИ 2 ДВЕРИ

«СТРЕЛКА»
-10%
ширина 2,6/3,0м, высота 2,5/2,4м, длина 2; 4; 6; 8м
нагрузка 450/360 кг/м²
СВЕРХПРОЧНАЯ • УПЛОТНИТЕЛЬ • 2 ФОРТОЧКИ 2 ДВЕРИ

«ОПТИМА»
-10%
ширина 3,0м, высота 2,1м, длина 2; 4; 6; 8м
нагрузка 280 кг/м²
СВЕРХПРОЧНАЯ • УПЛОТНИТЕЛЬ • 2 ФОРТОЧКИ 2 ДВЕРИ

8 (495) 598-5-999; 8 (496) 217-17-17 • 8-800-100-03-04 — звонок бесплатный из России. Мы в 300 городах. www.perchina.ru
Санкт-Петербург: 8 (812) 388-78-48; 244-98-22 • Екатеринбург: 8 (343) 361-93-53; 298-37-38 • Уфа: 8 (919) 600-00-09; 8 (347) 224-25-70 • Самара: 8 (937) 170-04-04; 8 (846) 224-60-86
Нижний Новгород: 8 (831) 413-12-75; 261-39-91 • Саратов: 8 (8452) 98-83-18; 37-55-58 • Новосибирск: 8 (923) 112-43-43; 8 (383) 375-21-22 • Казань: 8 (937) 284-84-84; 8 (843) 2-494-497.

ООО «ТЕПЛИЦЫ «ВОЛЯ» ИНН 5005028332, МО. г. Дзержинский, ул. Северная, д.88 *Сроки годности указаны в соответствии с ГОСТ 11115-15. *Информация об организации, количестве, стоимости, месте и порядке получения на сайте.



Казалось бы, чем можно удивить выдавшего виды огородника, испытавшего более 1000 сортов томатов? Но нынешняя мировая селекция поражает воображение, когда созерцаешь красоту, мощь, изящество и вкус новых сортов. В этом году я сам восхищался урожаем, а теперь хочу поделиться этим не проходящим чувством с читателями «ДАЧИ»

Помидоры, которые нас удивили



Кумато



Темная галактика

Сезон 2015 подарил дачникам целую коллекцию новинок. Она многообразна, способна удовлетворить вкусы любого эстета и гурмана. Посудите сами.

Розовые томаты всегда отличаются сладким вкусом и нежностью мякоти. Не стали исключением крупноплодные Пандероза Хендерсона с высокой урожайностью и Мистер Харт розовый, изящный сорт Розовое сердце, весь обвешанный нежными плодами, необыкновенный Розовый ворсистый кабан с опушением, бесподобный Фиолетовый бренди. Да-да, это не ошибка: розовый томат носит такое

странное название, доставшееся ему в наследство от родителей.

Самая большая группа представлена черноплодными томатами. Это и неудивительно. За границей давно поняли несомненную пользу антоциана, входящего в их состав. И плюс замечательный вкус. Что же еще надо?! Среди новинок отмечу: бесподобно гармоничные 1884 фиолетовый и Чероки фиолетовое сердце, которые по вкусу не знают себе равных. А также Черный мастер, Черно-бордовый, Черный ранний, Кумато, Д. Б. Купер, Черно-голубой хребет, Сварт,

Черная конфетка, Шоколадная амазонка. Выбор на любой вкус!

Оранжевые томаты тоже присутствуют среди новинок. Это сердцевидный Русский оранжевый и неподражаемый Жемчужина Джанет, который вывел знаменитый Бред Гейтс в подарок своей супруге.

Желтоплодные новинки тоже порадовали. Здесь и крупный сорт Марта Логан. И огромный (до 900 г), удивительно красивый Прелесть Розы. Причудливый, с носиком, Золотая канарейка, собранный в кисти до 30 штук.

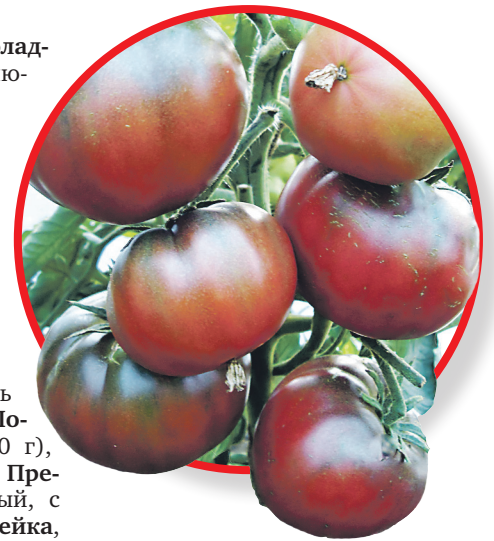
Необычные, желто-оранжевые с красным, плоды у новичков российского огорода Германа Олда, Тигереллы и Е. Т. Крупные, до 600–700 г, красивые, с нежным вкусом. Просто чудо!

Разнообразие цветовой гаммы участка сделают богаче зеленоплодная, удлиненная, детерминантная Сарделька зеленая, белоплодная со штрихами Белая зебра, необыкновенные темно-синие Голубая старица и Синий шоколад.

Есть и еще группа новинок, описывать которые весьма затруднительно по причине их удивительной необычности. Такие чудеса селекции лучше увидеть наяву. Кто они? Темная галактика, Глаз дракона, Полоса молнии, Воловье сердце полосатое, Большой тигр чероки, Красная мишень.

Новинки также восхищают красотой форм. Тут и сердцевидные Рабочий выпуск пасты (необычность названия тесно переплелась с восхитительным вкусом), Ранняя любовь (огромные вкуснейшие плоды созревают первыми), уже упоминавшиеся Чероки фиолетовое сердце (бесподобного вкуса), Розовое сердце и Русский оранжевый.

Среди удлиненных можно выделить Джанини, Египетский, Итальянские спагетти, Аурию.



Тех же, кто любит крупные формы, не оставят равнодушными Гигант Клода Брауна и Герман гигант с плодами до 1 кг. Д

Игорь Дуничев, г. Калуга

ТОМАТНЫЙ МИЛЛИОНЕР

В завершение этого небольшого обзора хочется сказать несколько слов о сорте Миллионер. Легенда гласит, что некий американский безработный в XIX веке нашел в куче мусора на помойке несколько семян томата. Посев их, он получил невиданный урожай, а в дальнейшем разбогател и стал миллионером. Это и неудивительно. Розовые, огромные плоды с нежной и сладкой мякотью до 500–600 г каждый. И более 4 кг с каждого растения.

Мы не будем думать о миллионах. Но наверняка духовно обогатимся, любясь необыкновенными шедеврами мировой селекции томатов. А в наше непростое время эта удивительная культура не оставит нас на голодном пайке.

СУПЕРРАННИЕ

Есть и новинки для получения суперраннего урожая. Это сорта Юмала (3,8 кг с куста) и Оригинал (5,3 кг с куста). Они высокорослые, полностью увешаны крупными плодами (300–600 г) отличного вкуса. И весь урожай отдадут в июле-августе. Для огородников северных регионов это просто находка!



Аурия



Большой тигр чероки



Сарделька зеленая



Черно-бордовый



ТЕПЛИЦА



КРЕМЛЕВСКАЯ

КАК РАСПОЗНАТЬ ПОДДЕЛКУ?

Богатырская сила теплицы «Кремлевская» пришлась по нраву дачникам. Ведь только эти теплицы не обрушились, выдержав рекордные снегопады 2012–2013 годов. Тогда, по официальным данным Гидрометцентра России, за зимний период выпало 2983 мм осадков, при норме около 1000 мм. «Кремлевские» выносливы и долговечны. Производитель, ООО «Новые Формы», дает 2 года заводской гаран-

тии на свою продукцию. Но, фактически, запаса прочности хватает, чтобы надежно прослужить 10 лет и более. Однако, вдохновившись восторженными отзывами друзей-садоводов, не спешите делать покупку на первом попавшемся сайте или в ближайшем магазине. Сначала выясните, настоящая ли это «Кремлевская» или кустарщина, которой неведома долговечность и сверхпрочность.

«КРЕМЛЁВСКАЯ ЛЮКС». Теплица из стальной профильной трубы 20x20, защищённая от коррозии путём нанесения на поверхность металла порошковой краски, образующей после её запекания полимерный слой, не допускающий окисления. Срок службы такого покрытия с учётом защиты его от воздействия УФ лучей до 10 лет. Цена комплекта от 17 100 рублей.

«КРЕМЛЁВСКАЯ ЦИНК». Теплица из оцинкованной гальваническим методом стальной трубы 20x20, защищённой от коррозии и снаружи, и изнутри. Срок службы покрытия до 10 лет. Цена комплекта от 18 000 рублей.

«КРЕМЛЁВСКАЯ ПРЕМИУМ». Теплица из оцинкованной и окрашенной порошковой эмалью стальной трубы 20x20. Труба снаружи защищена дважды: гальваническим цинком и слоем порошковой эмали. Также профиль защищён и изнутри, методом гальванического цинкования. Срок службы такой защиты до 15 лет. Цена комплекта от 21 200 рублей.

Усиленный каркас из профильной трубы

Внастоящей «Кремлевской» для создания каждой арки используется двойная сварная труба диаметром 20x20 мм. Именно это обеспечивает конструкции большой запас выносливости. Обратите внимание на толщину стенки профильной трубы. Мошенники обычно сильно экономят. Но уверяют, что все сделали по ТУ, и толщина равна 1,1 мм. Не верьте им на слово – замерьте сами. Чем тоньше стенка, тем меньше срок службы и слабее каркас теплицы.



Мы расскажем, как не дать себя обмануть при покупке



Выбор, что купить за вами!

Если вы решите приобрести теплицу с поликарбонатом «KARBOGLASS усиленный», мы дадим вам **в подарок удобрение «Сапропель»!** При заказе у нас монтажа, бесплатно привезём теплицу (до 100 км от нашего склада)!

Полный комплект всего, что нужно для монтажа теплицы

Производители подделок стараются заманить дешёвизной. Но в итоге для покупателя такая экономия оборачивается лишними тратами. Фактически, оказывается, что нуж-

но дополнительно приобретать двери, окна, фурнитуру. Поэтому обязательно уточните у продавца, что входит в комплект. При покупке настоящей теплицы «Кремлевской» вы должны получить:

- технический паспорт на изделие и инструкцию по сборке, оформленные с фирменной символикой;
- 9 рядов перемычек;
- нижнее основание теплицы с приваренными штырями для быстрого и простого монтажа;
- 2 двери и 2 форточки;
- полный комплект фурнитуры.

8 (495) 648-63-34

МАГАЗИН-СКЛАД:
Москва, Каскадная ул., 6
(м. «Лермонтовский проспект»)

ОТКРЫТ
НОВЫЙ СКЛАД:

Одинцовский район,
деревня Акулово,
ул. Новая 145.
Тел. 8-926-030-65-57

Теплицы от компании ООО «Новые формы» будут радовать вас долгие годы, и принесут не только удовольствие от труда на земле, но и большой урожай помидоров и огурцов, которые вы сможете вырастить у себя на участке. Если правильно эксплуатировать теплицу, избегать царапин и сколов на полимерном покрытии, она может прослужить вам до 15 лет.

Беспроцентная рассрочка до 45 дней! Кредит!
Условия по телефону: +7 (499) 653-93-31

АО «Тинькофф Банк», лицензия ЦБ РФ № 2673

ПРОФЕССИОНАЛЬНАЯ СБОРКА
5 ЛЕТ ГАРАНТИИ

ООО «Новые формы», 117216, г. Москва, юр. адрес: ул. Коктебельная, д. 4, корп. 3, кв. 4. ОГРН 5077746830080

Где купить настоящую?

Производитель теплиц «Кремлевская», компания ООО «Новые Формы», находится в г. Кимры Тверской области. Для консультаций по вопросам, связанным с покупкой и эксплуатацией теплиц, работает «горячая линия»: **+7 (499) 653-93-31**. Приобрести теплицу «Кремлевскую» можно: • со склада компании-производителя ООО «Новые формы» по адресу: **Москва, м. Лермонтовский проспект, ул. Каскадная, 6** • у официальных дилеров. Информацию о партнерах ООО «Новые Формы» вы найдете **на сайте компании <http://www.neoform.su/>**

ЦЕНЫ НА ТЕПЛИЦЫ ИЗ ПОЛИКАРБОНАТА

| | с спк GREENHOUSE (Россия) 4 мм (0,6) | с спк ПЛАСТИЛЮКС* (Россия) 4 мм (0,7) | с спк КАРБОГЛАСС (Россия – Австрия) 4 мм (0,8) |
|--|--------------------------------------|---------------------------------------|--|
| Кремлевская-ЛЮКС (ширина 2,5 м и 3 м) | | | |
| 4 м | 17 100 | 18 900 | 21 200 |
| 6 м | 20 700 | 23 000 | 26 100 |
| 8 м | 24 300 | 27 000 | 31 100 |
| 10 м | 27 900 | 31 100 | 36 000 |
| Кремлевская ЦИНК (3 м) | | | |
| 4 м | 18 000 | 19 800 | 22 500 |
| 6 м | 22 100 | 24 300 | 27 900 |
| 8 м | 26 100 | 28 800 | 33 300 |
| 10 м | 30 200 | 33 300 | 38 700 |
| Кремлевская-ПРЕМИУМ (3 м) | | | |
| 4 м | 21 200 | 23 000 | 25 700 |
| 6 м | 26 100 | 28 400 | 31 500 |
| 8 м | 31 100 | 33 800 | 37 400 |
| 10 м | 36 000 | 39 200 | 43 120 |

*Специальный тепличный поликарбонат ПЛАСТИЛЮКС – первый поликарбонат с использованием нанотехнологий. Увеличивает урожайность до 30%



Если летом у соседа вам приглянулась сочная сладкая черешня, а у знакомых растет отменный сорт груши или абрикоса, то сейчас самое время попросить у них пару черенков. Весной же их привить – и ждать собственного урожая. А пока разберемся, какие ветки нам подходят, а какие лучше оставить на дереве



Разбор черенков:

у каких не будет плодов?

Вторая половина и конец ноября – самое подходящее время для заготовки черенков для прививки. Срезать их лучше, когда наступают минусовые температуры, но до наступления сильных морозов. Эти сроки необходимо выдерживать особенно для косточковых культур – вишни, черешни, абрикоса, персика, поскольку они менее морозостойкие. Черенки яблони и груши можно заготовить и позже. Эту работу оптимально проводить после выпадения снега, чтобы черенки можно было сразу закопать в снег на хранение.

Срезают побеги воздушным секатором, также для этой операции годятся обычный секатор или садовый нож.

При этом желательно выбирать такие побеги, которые не нанесут ущерб формировке дерева при будущей весенней обрезке. Обычно удаляют побеги-конкуренты или боковые побеги, сохраняя верхушечный проводник.



Фото 1 Жировые побеги («волчки») не пригодны для прививки – на них почки плохо развиты. К тому же слишком короткие



Фото 2 Правильные побеги. 1 – яблоня, 2 – груша, 3 – вишня, 4 – слива, 5 – черешня, 6 – абрикос, 7 – персик, 8 – алыча



Фото 3 Внешний вид смешанных почек у абрикоса – по бокам цветковые, в середине – ростовая

Однолетние побеги с южной стороны

Для прививки подойдут любые ветки на дереве, которые вам понравятся, но все-таки стоит выбрать однолетние побеги со здоровых, сортовых и урожайных растений. Однолетние приросты видно сразу – они находятся на конце веток. Самые лучшие и наиболее развитые побеги с хорошими почками находятся на освещенных ветвях с южной стороны кроны дерева.

Не пригодны для прививки жировые побеги («волчки») – на них почки плохо развиты и часто не вызревают к зиме (фото 1).

Внимание на почки!

При заготовке черенков учитывают особенности пород. У семечковых – яблони, груши и айвы – на однолетних приростах формируются практически только ростовые почки, из которых появляются только побеги.

У косточковых пород наряду с ростовыми почками часто закладываются и цветковые образования, которые дают цветки и плоды.

Например, у вишни и черешни ветки

имеют только цветки и не имеют зачатков ростовых почек. Ветки не дают побегов, поэтому для прививки используют только длинные однолетние побеги, на которых образуются ростовые почки.

У абрикоса, персика и некоторых других косточковых пород имеются смешанные почки, среди которых есть и цветковые, и вегетативные. После прививки они образуют цветковые почки с плодами плюс ростовой побег (фото 3). Они пригодны для прививки. Из вегетативных почек образуются прекрасные длинные побеги. **Д**

Валерий Закотин, к. с.-х. н.

ВАРИАНТЫ ХРАНЕНИЯ

Черенки хранят в холодных подвалах, холодильниках или в снежниках. В южных районах, где снежный покров небольшой, пучки черенков устанавливают нижней частью во влажный песок или опилки и держат их таким образом до прививки.

В промышленных питомниках черенки складывают в холодильники с температурой -1°C . При малом объеме можно сохранить черенки в домашнем холодильнике во влажной мешковине, завернутыми в синтетическую пленку.

В районах со снежным покровом черенки оптимально хранить в снегу. При этом сначала делают подушку из снега, слегка уплотняют его. На это ложе укладывают слой пучков побегов и засыпают снегом. Затем укладывают последующие слои пучков и также засыпают снегом. Снежник уплотняют.

Пучки каждой плодовой породы желательно укладывать отдельно, чтобы весной доставать именно нужные побеги. Иногда прикапывают каждую породу отдельно.

Ближе к весне, с наступлением тепла, снежник с черенками покрывают опилками слоем 20–30 см или торфом, брезентом – процедура необходима для удержания таяния. Вокруг снежника периодически уплотняют снег, предохраняя побеги от повреждений мышами.

Если вы планируете провести зимнюю прививку – в феврале-марте, черенки лучше хранить в подвале или в холодильнике.

ВАЖНО!

У КОСТОЧКОВЫХ КУЛЬТУР ЧЕМ КОРОЧЕ ПОБЕГ, ТЕМ БОЛЬШЕ ОБРАЗУЕТСЯ ЦВЕТКОВЫХ ПОЧЕК, ПОЭТОМУ НЕОБХОДИМО ЗАГОТАВЛИВАТЬ ПОБЕГИ ДЛИНОЙ НЕ МЕНЕЕ 40 СМ. ОБРАЩАЙТЕ ВНИМАНИЕ НА ТОЛЩИНУ ЧЕРЕНКОВ – ОНА ДОЛЖНА БЫТЬ НЕ МЕНЕЕ 7–9 ММ У НИЖНЕГО СРЕЗА. ТАКИЕ ЖЕ РАЗМЕРЫ ЧЕРЕНКОВ ОПТИМАЛЬНЫ И ДЛЯ СЕМЕЧКОВЫХ КУЛЬТУР (ФОТО 2)

ПОБЕГИ С БИРКОЙ

Заготовленные длинные однолетние побеги связывают в пучки, прикрепляют этикетку с названием сорта. Лучше всего для этикеток использовать алюминиевую полоску, на которой гвоздем делают надпись. Некоторые любители обозначают сорт несмываемой краской на пластике или обойных полосках. Для связки черенков и крепления этикеток используют синтетический шпагат или медную проволоку.



Еще успеем подготовиться к зиме

Осень в этом году имеет свои особенности, очень не приятные для растений. Сухо – это раз. Тепло – это два. Растения дезориентированы. А какая будет зима? Холодная и снежная? Или теплая и без снега? Мы не знаем. Давайте поможем нашим питомцам хорошо перезимовать. Укроем полезной шубкой осенью и подкормим весной, когда нас еще нет на участке. С этим вам помогут специалисты Центра Природного Земледелия «Сияние»

КОКОСОВЫЙ БРИКЕТ КРУПНОЙ ФРАКЦИИ 1 ШТ.

Из 0,5 кг. брикета получится около 7 л увлажненного субстрата.

- Можно смешивать с любым грунтом, при этом улучшается структура почвы;
- отсутствует патогенная микрофлора;
- естественная органическая среда;
- обладает высокой влагоемкостью (удерживает влаги в 7 раз больше своего веса) и воздухопроницаемостью;
- pH субстрата кокоса для большинства растений близок к оптимальному;
- способствует лучшему развитию корневой системы;
- безопасный, без химических добавок продукт.



СУХАЯ КРАПИВА 1 Л

- Восполняет запасы азота и калия;
- способствует устойчивости растений к заболеваниям;
- способствует оздоровлению почвы.

Все перемешиваем и мульчируем приствольные круги: свежесажённые растения, розы, хвойные растения, гортензии, декоративные злаки, рододендроны и др. Зимой спасет от холода, а весной накормит и напитает влагой, предохранит от болезней.



ВЕРМИКУЛИТ – 1 Л

Это уникальный сыпучий легкий пористый минерал, содержащий натуральные ценные микро- и макроэлементы – магний (MgO), калий (K₂O), железо (Fe), марганец (MnO) и другие, для здорового

- роста растений.
- Защита корневой системы растений от чрезмерного перегрева и переохлаждения. Сглаживание суточных колебаний температуры за счет низкой теплопроводности;
 - повышение рыхлости, нормализация влажности и воздухопроницаемости грунта, что способствует прекрасному развитию корней растений;
 - земля не слеживается и не образует корки на поверхности;
 - вывод излишек вносимых в почву удобрений;
 - торможение процессов засоления;
 - повышение влагоемкости почвосмеси. Удерживает в себе воды в пять раз больше собственного веса, что снижает количество поливов, при этом использование вермикулита не утяжеляет почву, а позволяет ей легко аэрироваться, одновременно обеспечивая хороший запас влаги;
 - благодаря водопоглощению вермикулита, в земельной смеси нет сырости, и поэтому в ней низкий уровень выпреваемости.
- Без нашего присутствия, при таянии снега, минералы вермикулита будут подкармливать наши растения.

ЖМЫХ ГОРЧИЧНЫЙ – 2 Л

- Содержит полный комплекс элементов питания в оптимальном для растений сочетании, в том числе азот, фосфор и калий;
- все элементы находятся в органической форме, что способствует их плавной минерализации и равномерному питанию растений, предотвращая, в первую очередь, овощные культуры от накопления нитратов;
- природное происхождение гарантирует отсутствие вредных для человека тяжелых металлов, радионуклидов, опасных химических соединений;



- по содержанию элементов питания и органического вещества жмых горчицы более чем в 10 раз лучше перепревшего навоза;
- содержание в жмыхе горчицы жирных кислот, в том числе аллилгорчичного, придает удобрению фитосанитарную функцию – отпугивает проволочника, нематод, грызунов, очищает почву от корневых гнилей, подавляет развитие некоторых вирусных болезней, в том числе фитофторы.



А СВЕРХУ МЫ НАКРОЕМ НАШИХ ПИТОМЦЕВ УЮТНОЙ, ДЫШАЩЕЙ ОДЕЖКОЙ ИЗ ПРАВИЛЬНОГО МАТЕРИАЛА.

Это немецкий материал третьего поколения **Райфенхаузер, SS-50**. Он, во-первых, наилучшим образом предохраняет растения от перепадов температур, от холода и, наоборот, от жары, создает идеальный микроклимат. Во-вторых, он при той же плотности гораздо прочнее материалов предыдущих поколений и поэтому служит гораздо дольше. Материал Райфенхаузер практически не пропускает влагу и хорошо дышит, поэтому растения не выпревают.

Оптимальный вариант для рослых и быстрорастущих растений • Большой размерный ряд

НЕЗАМЕНИМЫЙ ПОМОЩНИК ДЛЯ ПОЛИВА РАССАДЫ И КОМНАТНЫХ ЦВЕТОВ – СИСТЕМА КАПЕЛЬНОГО ПОЛИВА

- Рассчитан на 10 растений;
- таймер для регулировки длительности и частоты полива;
- ЖК-дисплей показывает настройки, с визуальным и звуковым сигналом;
- 10 м мини-шланга + система крепления;
- работает от 4 батареек AA;
- устанавливаемая частота полива: от 0,1 до 30 дней;
- устанавливаемая продолжительность полива: от 1 до 99 секунд.



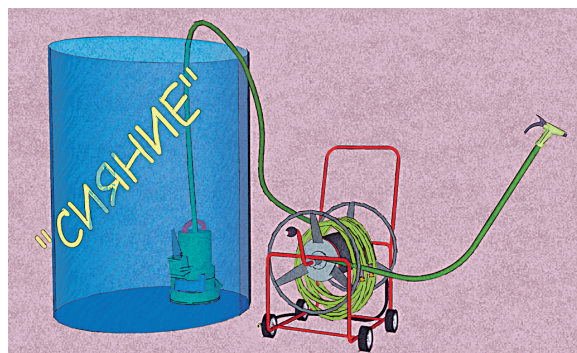
ГОТОВИМСЯ К ВЕСНЕ И ЛЕТУ

■ Зима самое время подумать, проанализировать и подготовиться к следующему летнему сезону.

Задумайтесь о правильном поливе рассады, сада и огорода.

Капельный полив, бочки нужного объема, удобный насос – это довольно большие денежные затраты. Есть смысл поэтапно осуществлять задуманное.

Нарисуйте для себя схему грядки на вашем огороде, а наши консультанты обязательно подскажут, какие и сколько нужно фитингов и уголков, какой шланг, насос и какая бочка будет удобнее.



ХОРОШИЙ УРОЖАЙ – ЛЕГКО И ПРОСТО!

ЦЕНТР ПРИРОДНОГО ЗЕМЛЕДЕЛИЯ «СИЯНИЕ»



8-495-920-81-35
8-915-040-12-50
8-495-649-44-67

Часы работы:
Пн-Пт: 9.30 – 19.30
Сб: 9.30 – 17.00
Вс: Выходной

сияние-Москва.рф

Адрес: г. Москва, Комсомольская пл., д 1а, стр.2

е-mail:
sianie1@mail.ru

ПРОДОЛЖАЕТСЯ РАСПРОДАЖА ПОСАДОЧНОГО МАТЕРИАЛА

Наличие и цены уточняйте у менеджеров



Брусника: мифы и реальность



Брусника известна издавна. Житие Серафима Саровского содержит строки о том, как старец благословлял послушниц на сборы брусники для пирогов. Но ягоду использовали не только для выпечки. Наши прабабки отварами да настоями лечили чуть ли не всю современную «Энциклопедию болезней»

В наши дни, когда стало известно, какое количество витаминов и микроэлементов содержится в ягодах и листьях брусники, цивилизованный мир начал выращивать чудо-ягоду в промышленных масштабах. И СССР,

кстати, не был исключением. По статистике, в одной только Белоруссии с колхозных полей брусники собиралось столько, что на одного человека приходилось в год по 10 кг! Для сравнения: сейчас – 100 г. Да и цена на нее такая, будто ягода не на

болотах растет, а ювелирами из серебра делается.

Между тем люди со времен Серафима Саровского болеть не перестали. Казалось бы – вот и повод нашим огородникам выращивать эту целебную ягоду самим.

Но разводить плантации садоводы не спешат. Виной всему – предвзятое отношение к культуре: якобы вырастить бруснику архисложно, требуются специальные грядки из кислого торфа вперемежку с серой и регулярный полив с со-

ком лимонов (10 штук на ведро воды).

Опыт садоводов Ирины Дудкиной из Подмосквы и Оксаны Харчиковой из Беларуси доказывает – не всему, что говорят, нужно верить. **Д**

Наталья Школьная

Чеховский опыт



Два года назад любовь к ягодам привела конструктора-железнодорожника Ирину Дудкину в магазин, где она в числе прочих саженцев приобрела и кустик брусники.

Продавец, однако, оказался не из добросовестных, и по осени саженцы Ирину разочаровали, а брусника совсем не тянула на сортовую, ну точно болотная дикарка.

Слабым утешением было лишь то, что в силу своей занятости Ирина брусникой почти не занималась. Конечно, труды и вложения потребовались: чтобы обеспечить любимую брусникой кислую среду, Дудкина купила специальный торф, смешала его с песком и все это добавила в свою глину на светлом пятке за парником. Сделала лунку ровно по размеру кома и перекатила растение с горшка в подготовленную ямку. Далее – рыхление, прополка и полив не более, чем для других жителей огорода, никаких специальных «танцев с бубнами». Но бруснике и такого ухода, видимо, вполне достаточно – она уже второй год справно плодоносит, принося своей хозяйке пригоршню алых ягод.



Гомельская практика



Четыре года назад программист Оксана Харчикова купила бруснику вовсе не из-за целебных ее свойств, а за вечзеленые листья, желая украсить растением свой верещатник. Кстати, в Беларуси брусника стоит недешево, в переводе на российские рубли – больше 500 рублей за кустик. Поэтому начать украшательство она решила с четырех саженцев, надеясь потом размножить растение черенками.

Оксана уверена, что бруснику важно правильно посадить, и потом с ней не будет никаких проблем.

Главное – сделать нужную почву. Она использует землю из-под сосен. Сухие листья сгребают и берет буквально пару сантиметров возле ствола. Нужную почву видно на глаз, говорит Оксана, она черно-коричневая

и рыхлая. Ее смешивает с садовой в пропорции 1:1.

По правилам брусника сажается на расстоянии 30 см друг от друга. Покупать саженцы (как называет кустики Оксана на белорусский лад) лучше с закрытой корневой системой, тогда больше гарантии получить жизнеспособные растения. Еще фирменный совет от Оксаны: если на корнях саженчика имеется белесый налет наподобие плесени, его не нужно смывать – это микориза, она нужна для хорошего роста и хвойным, и верескам, и бруснике.

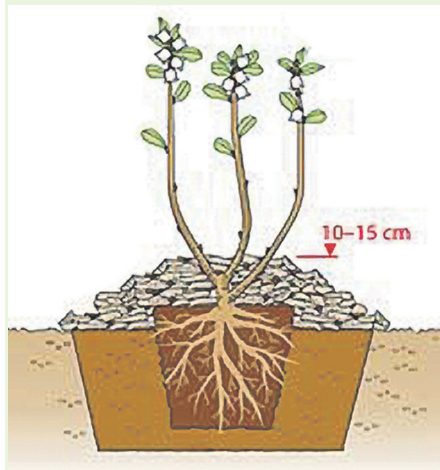
При посадке, если земляной ком оплетен корнями, как мочалкой, эту сеточку лучше разодрать. Прямо ногтями прорывать вертикальные бороздки где-то через сантиметр друг от друга, поскольку новым корням через «мочалку» пробиться сложно, и растение может загнуться.

После посадки верхний слой мульчируется сосновой хвоей. Мульчу желательно регулярно добавлять, чтобы земля сама подкислялась. Для декоративности поверх иголок можно рассыпать еще и кору.

НЕПРОСТИТЕЛЬНАЯ ОШИБКА

Важно не забывать поливать саженцы. У Оксаны с этим были проблемы. Год назад весной она начереновала бруснику, поместила под бутылки, и, как было написано в литературе, так растениям предстояло провести целый год. Но вскоре Оксана забыла про полив опытной грядки, и в результате вместо посадочного материала у нее получился гербарий.

БРУСНИЧНИКУ НА ЗАМЕТКУ



- Лучший посадочный материал – одно-двухлетние саженцы с закрытой корневой системой – это гарантия того, что они не пересушены и не переувлажнены.
- Брусника не любит плодородных почв и не нуждается в удобрениях.
- Перед посадкой грядку тщательно выравнивают, чтобы не было западин для застоя воды.
- При хорошем уходе на пятый-шестой год после посадки с грядки размером 1 x 5 м можно получать более 10 кг ягод. Примерно 200–300 ягод с одного растения.

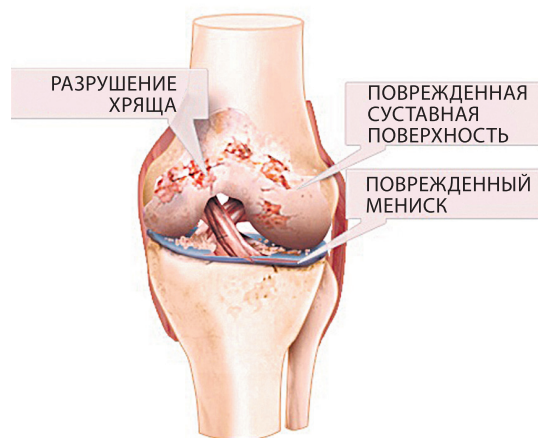
- Уход – регулярный полив весной и летом не менее двух раз в неделю. В период созревания поливать чаще, чтобы ягоды были крупнее.
- Не боится морозов и не требует укрытия. Практически не болеет. Могут поражаться листья, поэтому все оздоровительные мероприятия, как правило, сводятся к своевременной выбраковке больных растений и уничтожению очагов инфекции.
- Срок жизни кустика брусники – 8 лет. В это время для обновления посадок рекомендуется обрезание старых веток.





Артрит и артроз: как вернуть суставы к жизни?

Артрит и артроз сегодня – самые распространенные болезни суставов. И все чаще знакомство с ними завязывается далеко не в пожилом возрасте...



АРТРОЗ, АРТРИТ – СУСТАВ БОЛИТ

Коварство артроза в том, что он развивается годами. Мало кто, ощутив мимолетную боль в коленке или суставах пальцев, бедра, «хруст» при движении, тут же поспешит к врачу. А именно это и есть самые первые «звоночки», на которые реагировать надо немедленно. Потому что при артрозе изменения, происходящие в суставах, необратимы, и единственное, что можно сделать, затормозить разрушительный процесс.

А вот артриты последнее время чаще «атакуют» людей молодых. Болезнь нередко возникает при повторяющихся повреждениях суставов, при частом физическом перенапряжении и переохлаждении. Причем, опасность артритов в том, что инфекция, поначалу проявившаяся через суставные боли, очень скоро может привести к более серьезным последствиям: болезням печени, почек, сердца.

АЛМАГ ЗНАЕТ, КАК ВЕРНУТЬ СУСТАВЫ К ЖИЗНИ

Для здоровья суставов компания ЕЛАМЕД создала уникальный аппарат АЛМАГ-01. Действие аппарата основано на использовании бегущего импульсного магнитного поля. Лечебные импульсы АЛМАГа-01 способны проникать в тело на глубину до 8 см! Это позволяет воздействовать непосредственно на пораженный сустав. АЛМАГ предназначен для быстрого снятия боли, воспаления и отека в пораженном суставе. А главное, АЛМАГ дает возможность остановить разрушительные процессы в суставах и вернуть им свободу движений.

АЛМАГ-01 особенно рекомендуется при хронических заболеваниях, когда требуется длительный курс терапии: артритах, артрозах, остеохондрозе, гипертонии. Кроме этого, АЛМАГ имеет свойство усиливать действие лекарств, позволяя сократить их количество.

Лечиться им легко и комфортно. Для его применения не требуется специальных знаний, достаточно приложить аппарат к больному месту и спокойно заниматься своими делами: смотреть любимый фильм или работать на компьютере.

Практика показывает, что если регулярно проводить поддерживающие процедуры с помощью АЛМАГа-01, то суставы могут перестать быть вечной проблемой.

МАГНИТОТЕРАПИЯ – ВАЖНОЕ УСЛОВИЕ БОРЬБЫ С БОЛЕЗНЬЮ

Современная медицина научилась справляться с артрозами и артритами, помогая человеку вернуться к активному образу жизни. Сегодня в лечении заболеваний суставов используется комплекс мер с использованием магнитотерапии. Магнитное поле дает возможность усилить кровоток вокруг сустава в несколько раз, что влияет на активизацию обмена веществ. К пораженному суставу начинают лучше поступать кислород и питательные вещества, и скорее удаляются продукты распада, вызывающие и поддерживающие боль и воспаление.

Как заставить ребенка лечить насморк?



Говорят, дети в 3 года – еще ангелы, но, подчас, они доставляют своим родителям совсем «не ангельские» хлопоты». Вот, например, наша малышка – мало того, что непоседа, так еще и капризничать любит. А ведь простывает от каждого сквозняка, такой уж организм нежный. Насморк, носик не дышит – как тут в ясли ребенка отправлять? Лечить каплями и спреями не решаемся – читали, что они только снимают симптомы болезни, а не устраняют причину. Пробовали и народные бабушкины средства – варенные яйца, мешочки с солью, но они сохраняют устойчивую температуру лишь на короткое время. Над паром дышала – получила ожоги. Подскажите, чем еще можно помочь нашей девочке?

Александра Юрьевна, Нижний Новгород

Насморк у детей – одна из самых частых проблем и, конечно, головная боль для родителей. Ребенок ночью не спит, потому что носик не дышит, а утром в ясли подняться не может. Родители боятся, что насморк перейдет в гайморит, что уже сложнее лечится. Избежать неприятных последствий можно с помощью теплового устройства «ФЕЯ». В отличие от народных средств, оно позволяет сохранять устойчивую температуру прогрева в течение 15–20 минут. Ведь, как известно, излишне высокая температура может быть опасной, а слишком низкая – практически бесполезна. Проще всего лечить ребенка, когда он уже успокоился и собрался спать. В это время можно включить устройство, подобрав оптимальную температуру для ребенка, приложить через ватные диски и полчаса посидеть рядом с кроваткой, придерживая рукой, чтобы на голову не крепить. А днем, когда ребенок активный, можно предложить ему вот такую игру: погреть носик всем плюшевым зверям, с которыми ребенок играет, а в последнюю очередь ему самому погреть. За три

ФЕЯ (УТЛ-01)



процедуры ребенок может почувствовать существенное облегчение. А главное, он не будет плакать, когда его лечат. Да и родители, вероятно, смогут реже применять для лечения своих чад лекарства, которые дети не любят!

Устройство «ФЕЯ» применяется для локальной термотерапии и профилактики заболеваний придаточных пазух носа и гортани. Показания к применению: острые и хронические формы ринита, риносинусита, тонзиллита, гайморита, фронтита и синусита.

Приобретайте Алмаг-01 и ФЕЮ (УТЛ-01) по ценам уходящего года
с 9 по 29 ноября 2015 г. в аптечных сетях:



- | | | |
|-----------------------------------|---|--|
| • «Горздрав» 8 (499) 653-62-77 | • «Самсон Фарма» 8 (800) 250-8-800 | • «Аптеки ИФК» бесплатная доставка 8 (495) 937-32-20 |
| • Столички 8 (495) 215-5-215 | • «Планета Здоровья» 8 (495) 369-33-00 | Сайт: www.elamed.com |

Консультации ДО и ПОСЛЕ покупки
Ближайшие адреса точек продаж

☎ 8-800-200-01-13

ИМЕЮТСЯ ПРОТИВОПОКАЗАНИЯ. ПРОКОНСУЛЬТИРУЙТЕСЬ СО СПЕЦИАЛИСТОМ



Консультирует юрист Кира Лукьянец

200 садоводов «повисли в воздухе»

Случайно выяснили, что в нашем СНТ ни один человек не принят в состав товарищества решением общего собрания. Нас 200 человек – есть членские книжки, регулярно платим взносы, а в членах СНТ у нас только учредители товарищества. Является ли наличие садовой книжки доказательством членства?

Анна Ивановна, г. Орехово-Зуево

■ Согласно ст. 65.3 ГК РФ к исключительной компетенции общего собрания корпорации, которой является СНТ, относится определение порядка приема в состав участников, если такой порядок не определен законом. И такой порядок как раз установлен в соответствии со ст. 18 Федерального закона № 66-ФЗ: лица, не являющиеся учредителями, при-

нимаются в члены СНТ решением общего собрания. При этом выдача членской книжки – обязанность правления, однако сделать это оно может только после того, как общее собрание садоводов примет решение о принятии в члены СНТ.

Что вам нужно сделать? Во-первых, попытаться выяснить, почему такая ситуация вообще возникла. Нужно по-

смотреть протоколы общих собраний, особенно обратить внимание на то, как в них отражен кворум, перечислены ли собственники участков, входящих в СНТ. Также необходимо понять, на что расходовались взносы, которые с вас собирали все эти годы, а именно, было ли создано или приобретено имущество общего пользования в СНТ, уплачивались ли налоги, сборы и другие платежи. Смогут ли учредители товарищества ответить на эти вопросы? Если не смогут, тогда грядут большие проблемы – для учредителей.

Дело в том, что по косвенным признакам, которые вы описали, действия учредителей напоминают состав преступления, отраженный в ст. 159 УК РФ «Мошенничество» – хищение чужого имущества или приобретение права на чужое имущество путем обмана или злоупотребления доверием. Если допустить, что большая часть взносов была потрачена неизвестно куда, общее имущество принадлежит не всем, кто за него заплатил, а только группе лиц, организовавших СНТ, при этом они в течение долгого времени вводили в заблуждение всех остальных относительно их членства, то вам, пострадавшим, нужно обратиться в полицию и в прокуратуру.

Но все же не спешите с выводами. Ведь может оказаться, что законный порядок приема в члены СНТ не был соблюден просто по безалаберности, и реальное положение дел всплыло в результате какого-то конфликта, но никто из учредителей не имел намерения обманом путем получать деньги с садоводов и присваивать себе имущество общего пользования. Тогда, если не получится мирным путем договориться и провести процедуру принятия в члены товарищества, вы можете подать коллективный иск в суд с требованием признать вас членами СНТ на основании фактического исполнения обязанностей членов. Вот здесь ваши членские книжки и квитанции об уплате взносов как раз пригодятся.

Дачник перебил силовой кабель



В нашем СНТ один дачник при сооружении забора присвоил общественные земли и у дороги перебил силовой кабель. А компенсировать ущерб отказывается, мотивирует тем, что ему пришлось отодвигаться от соседа, тоже влезшего на его территорию со своей баней... Что нам с ним делать?

Елена Викторовна, г. Кимры, Тверская обл.

■ Представьте себе, что вы приезжаете однажды на дачу, а там сосед у вас метр участка прихватил забором, испортил что-то, а на ваши претензии или попытки как-то договориться полюбовно плечами пожимает и отмахивается. Что вы сделаете? Соберете свидетельства и бегом в суд. Точно такой же подход нужно применить и в отношении общего имущества СНТ. Собственник вправе требовать устранения всякого нарушения его права, связанного и не связанного с лишением владения. Что вы можете потребовать у вашего дачника? Как минимум: перенести забор как было, колышки восстановить, возместить стоимость ремонта перебитого кабеля и оплатить материальный ущерб, причиненный товариществу – ведь внеплановые расходы тянут за собой другие траты.

Обратившись в суд, вы и интересы СНТ защитите, и подадите пример вашему незадачливому дачнику, как нужно цивилизованно решать проблемы с соседями.

ЕСТЬ ПРОБЛЕМА? МЫ ПОМОЖЕМ

Дорогие читатели! Если у вас возникли проблемы по земельным вопросам, строительным нормам и другим дачным делам, позвоните в редакцию. Наш юрист даст вам квалифицированный ответ через газету «ДАЧА».

Наш телефон
8 (495) 721-50-97

Ждем ваших звонков в будни с 11.00 до 18.00



Межевание и обмер – одно и то же?

Межевание участка и обмер участка – это одно и то же или нет? Участок расположен в деревне, разрешенное использование – для огородничества. Есть прописка и почтовый адрес. Межевание провели в 1993 году, на нескольких участках построены дома. Но колышки утрачены. Обратились к кадастровым инженерам, они эту процедуру назвали «обмер». Нужно ли нам еще раз делать межевание?

Галина Семеновна, г. Москва

Отвечает Алла Овчинникова, заместитель генерального директора СРО НП «Кадастровые инженеры»:

■ Межевание земельного участка – это работы по геодезическому измерению границ земельного участка. Межевание завершается подготовкой межевого плана, который впоследствии сдается в Кадастровую палату в целях проведения кадастрового учета.

Необходимость межевания земельного участка зависит от наличия сведений о границах вашего земельного

участка в государственном кадастре недвижимости (или на публичной кадастровой карте). С вопросом о необходимости проведения межевания можно также обратиться к кадастровому инженеру.

Если кадастровый инженер сообщил вам о необходимости обмера (то есть межевания) земельного участка, это означает, что сведения о точных границах вашего земельного участка отсутствуют в государственном кадастре недвижимости. К сожалению, для земельных участков, отмежеван-



ных в 1993 году, данная ситуация является довольно распространенной. Это обусловлено несколькими причинами: использованием в 90-е годы других систем координат, проведения измерений с низкой точностью и переходом на другие системы ведения кадастра.



Налог на дачу

Кира Лукьянец, юрист

В редакцию «ДАЧИ» поступают сотни обращений от дачников со всей страны, получивших уведомления по земельному налогу. Вопрос у всех одинаковый – откуда такие суммы, законно ли это и можно ли что-то исправить? Мы попросили нашего юриста разъяснить ситуацию



Порядок исчисления земельного налога таков: кадастровая стоимость участка умножается на налоговую ставку. При расчете налога учитываются льготы и налоговый вычет. Разберемся с каждым понятием подробно.

1 Кадастровая стоимость

Применение кадастровой стоимости земли при расчете налога на самом деле было предусмотрено законом еще в 2006 году. Однако все эти годы мы практически не замечали этого налога, и только в этом году, получив уведомление, испытали шок. Что же изменилось?

В 2013 году состоялась массовая государственная кадастровая оценка земель. Оценщики на места не выезжали, в подробности не вдавались. Оценка проводилась дистанционно по специальной методике. Органы власти субъектов РФ и муниципалитетов спешно согласовали и утвердили результаты оценки земель по своей вотчине – разбираться им было некогда, потому что горели сроки исполнения государственной программы.

В итоге наша «поднятая целина» – участки, в которые мы вложили столько сил и средств, – с точки зрения государства стоит больших денег. Считается, если у человека нет денег на оплату возросшего налога, то он может продать свою дачу. Но в том-то и несправедливость, что по кадастровой стоимости дачу не продашь – за «бешеные» деньги она никому не нужна.

ЧТО ДЕЛАТЬ? На основании п. 3 ст. 66 Земельного кодекса РФ кадастровую стоимость должны привести в соответствие с рыночной стоимостью, если последняя определена согласно требованиям Закона об оценочной деятельности. Эта норма реально работает, в чем убедились уже многие дачники. Однако требуются значительные траты на проведение оценки рыночной стоимости и экспертизы отчета оценщика (около 30 тыс. руб.), а также время на судебное разбирательство. Если желающих провести такую оценку в СНТ наберется много, то можно получить скидку у оценщиков. Подробно о процедуре снижения кадастровой стоимости вы можете прочитать в журнале «ДАЧНЫЙ СПЕЦ» № 2'2015.

Плохо то, что проходить эти «круги ада» придется каждый раз, когда производится переоценка земель – то есть как минимум каждые 5 лет. Но отчаиваться не стоит – проявление своего несогласия с кадастровой стоимостью со стороны граждан стимулирует властные органы совершенствовать методику оценки, принимать во внимание индивидуальные особенности земельных наделов.

3 Налоговый вычет

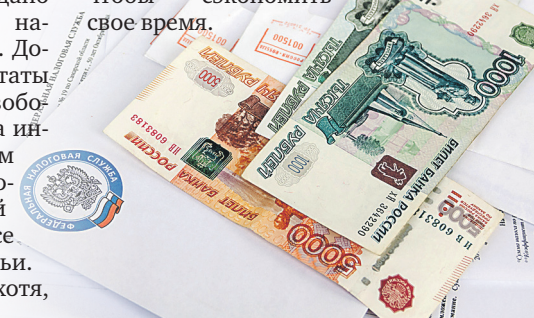
Ст. 391 Налогового кодекса предусматривает налоговый вычет в размере 10 000 руб. для льготных категорий граждан, например, для инвалидов I и II групп, ветеранов ВОВ, героев России и некоторых других. Вычет производится из налоговой базы, то есть той самой кадастровой стоимости. Оформить его можно, предоставив в налоговую инспекцию подтверждающие льготу документы. Но на конечный размер налога вычет, скорее всего, повлияет не сильно.

В федеральном законодательстве льгота по земельному налогу, то есть освобождение от налога, предусмотрена только для коренных народов Севера, Сибири, Дальнего востока.

В ст. 387 местной власти дано право предоставлять различные налоговые льготы. Например, в с. п. Добруньское Брянского района депутаты приняли решение полностью освободить от уплаты земельного налога инвалидов I и II групп, а пенсионерам предоставили 75% льготу. В Волоколамском районе Московской области освобождены от налога все пенсионеры и многодетные семьи. Как мы видим, не так все плохо, хотя,

конечно, достаточно местностей, где никаких льгот нет.

ЧТО ДЕЛАТЬ? Нужно обратиться в местную администрацию и выяснить про льготы. Обратите внимание: не в администрацию муниципального района, а именно в местную, на территории которой находится ваша дача. Там же вам расскажут, какой порядок оформления этой льготы, какие документы нужны и в какой срок. Предоставлять их нужно в налоговую инспекцию по месту нахождения участка. На сайте ФНС, помимо справочного сервиса по налогам и льготам, вы можете записаться в электронную очередь, чтобы сэкономить свое время.



2 Ставка налога

Максимальная ставка налога согласно ст. 394 Налогового кодекса РФ составляет 0,3%. Местным властям, в бюджет которых идет этот налог, дано право уменьшать процент для отдельных категорий граждан или земель. В большинстве местностей ставка осталась равной 0,3%. Но это нужно уточнять в каждом конкретном случае.

ЧТО ДЕЛАТЬ? Узнать налоговую ставку в своей местности можно, обратившись в местную администрацию, либо на сайт ФНС России, где есть специальный электронный сервис. Если вы

считаете, что размер ставки необоснованно высокий, то на местные власти вы можете повлиять только активной гражданской позицией. Собирайте инициативную группу дачников, приходите на беседы к депутатам, формулируйте причину вашего несогласия, дайте обоснованные предложения по этому вопросу. Но – чем это закончится, неизвестно, ведь у власти свои зоны, о которых вы можете просто не знать. Совет депутатов может пойти вам навстречу, не снижая налоговую ставку – например, предусмотреть льготы или заложить в бюджет строительство дороги до вашего СНТ.

РЕКЛАМА

Задайте свой вопрос юристам

по телефону:

8 (800) 505-92-65

Звонок с городских и мобильных телефонов Москвы и МО **БЕСПЛАТНЫЙ!**

Или на сайте www.9111.ru





Приложи ум – выбери линолеум

Если осенние холода укрепляют вас в мысли, что пора утеплять полы, то самый легкий способ это сделать – постелить линолеум. Однако, выбрать его не так-то просто, поскольку дачный дом имеет свои особенности. Нужно знать секреты, касающиеся марки линолеума, спецификации, назначения, экологической чистоты

Выбирая линолеум для дачи, нужно определиться, для каких помещений вы его приобретаете. К примеру, покрытия для полов на кухне, или, скажем, в прихожей могут быть совершенно разного типа. Не ошибиться в этом вопросе поможет принятая европейская классификация для напольных покрытий, согласно которой все помещения делятся на три разновидности: цифрой 2 обозначены жи-

лые, 3 – офисные, 4 – производственные. Поскольку дачный дом с его перепадами температуры требует более прочных материалов, то консультанты магазинов нередко предлагают использовать линолеум не для жилых помещений, а для офисов.

Выбирая покрытия разных типов, нужно обратить внимание, что они бывают синтетические и натуральные. В чем их отличие?

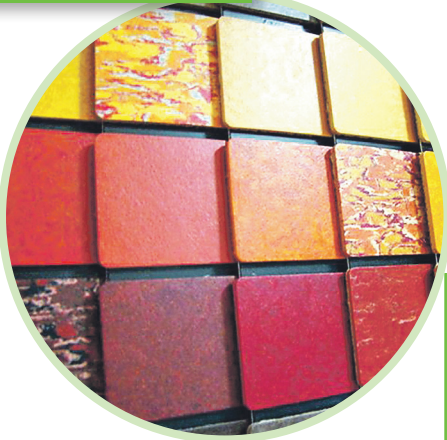


1 НАТУРАЛЬНОЕ ПОКРЫТИЕ

Натуральный линолеум соответствует «зеленому» стандарту. Изготавливается он из компонентов, которые со временем не выделяют вредных веществ. Его основа делается из джутовой ткани. Другие компоненты – это сосновые смолы, древесная мука или мука из пробки, льняное масло, натуральные пигменты и известковый порошок.

Если при покупке напольного покрытия чувствуется запах льняного масла, то это говорит об экологичности линолеума. Некоторые боятся этого материала как раз по причине характерного запаха, но уже через 3–4 недели после укладки он выветрится из помещения. А покрытие будет еще долгие годы радовать хозяев своим эстетическим видом.

Натуральное покрытие гораздо дороже синтетического аналога. Оно более долговечно, надежно, и



в зависимости от нагрузки прослужит около трех десятилетий, а то и больше. Что же до его синтетического собрата, то срок жизни линолеума без основы гораздо короче: 5–7 лет. Но если он изготовлен на вспененной основе – продержится не менее 10 лет.

2 ИСКУССТВЕННОЕ ПОКРЫТИЕ

Искусственный линолеум бывает двух видов – однослойный и многослойный. Последний прослужит гораздо дольше, поскольку от количества слоев зависит и его прочность. При покупке очень легко сориентироваться: чем материал тяжелее, плотнее, тем он надежнее. Также следует обращать внимание на соблюдение производителями экологических стандартов.



3 ОПТИМАЛЬНЫЙ РАЗМЕР

Нужно непременно учитывать ширину продаваемого линолеума. Наиболее распространены рулоны шириной 2,5, 3,5 и 4 м. Как правило, в большом магазине имеется один и тот же линолеум разной величины. Следует выбирать тот размер, который позволит вам обойтись без всяких внутренних швов. Например, ширина моей спальни

3 м 48 см. Поэтому я купил лист напольного покрытия шириной 3,5 м и длиной по размеру комнаты. И мне уже не нужно будет что-то выкраивать. При покупке линолеума лучше сразу же покупать и плинтусы. По своему опыту рекомендую пластиковые, с кабель-каналом, в который можно спрятать телефонный или антенный провод.

4 УКЛАДКА НА РОВНОМ МЕСТЕ

Линолеум часто выбирают из-за простоты его укладки, которую может произвести любой человек своими руками. Согласитесь, это хоть и небольшая, а все же реальная экономия. Прежде чем самостоятельно начать укладку, нужно освободить помещение от мебели. На личном опыте убедился:

пустая комната облегчает работу, экономит время и нервы. Не торопитесь отдиравать и выбрасывать старый линолеум, тем более если он на войлочной основе. Хорошо сохранившееся покрытие можно отчистить от пыли и грязи и сверху положить новый линолеум – пол в этом случае будет только теплее и мягче.

КОММЕНТАРИЙ СПЕЦИАЛИСТА

Иннокентий Краснов, менеджер супермаркета строительных материалов, г. Москва:

Какой пол лучше всего подходит для дачного домика? Ответ на этот вопрос не так уж прост, как кажется. Все зависит не столько от типа напольных материалов, сколько от самой фазенды – ее назначения, размера, конструкции... Если говорить, например, о линолеуме, то зимой, в неотапливаемом дачном домике, он может в лучшем случае потрескаться, а в худшем, что называется, «встать на дыбы». Чтобы такого не случилось, линолеум стелют на утепленную деревянную основу. И тогда первый весенний визит на дачу не станет для ее владельца разочарованием.

О ЦЕНАХ

Искусственное покрытие ПВХ на вспененной основе сегодня можно купить по цене от 120 до 400 рублей за квадратный метр. Натуральный линолеум в магазинах стройматериалов может стоить от 750 рублей за квадратный метр.



ВАЖНО!

УКЛАДКУ ЛИНОЛЕУМА МОЖНО ПРОИЗВОДИТЬ ТОЛЬКО НА ХОРОШО ВЫРОВНЕННУЮ ПОВЕРХНОСТЬ, ЧТОБЫ НА НЕЙ НЕ БЫЛО ПЫЛИ И МЕЛКИХ КРОШЕК. ЕСЛИ ЭТИМ ПРЕНЕБРЕЧЬ, ТО ВПОСЛЕДСТВИИ НА ПОКРЫТИИ, ОСОБЕННО, ЕСЛИ ОНО ТОНКОЕ, БУДЕТ ЗАМЕТЕН ЛЮБОЙ МАЛЕНЬКИЙ БУГОРОК ИЛИ КАМУШЕК. СО ВРЕМЕНЕМ НА ЭТОМ МЕСТЕ МОЖЕТ ОБРАЗОВАТЬСЯ ПОТЕРТОСТЬ ИЛИ ТРЕЩИНА



Оказывается, некрасовский «мужичок с ноготок» неплохо разбирается в дровишках. Дотошные исследователи пришли к выводу, что его «хворосту воз», как сказано у поэта, это добротные березовые поленья. Наши предки знали, дрова каких пород деревьев жарче всего горят в печи и дольше всего держат тепло в избе!

Какие дрова лучше греют?

А что о дровах знаем мы, сидя в промозглую погоду возле жаркого камина на своей уютной даче или греясь у печи, где весело потрескивают сухие полешки? Дрова, между прочим, – не такая уж простая вещь. В деревнях, как правило, имеют запас на несколько лет, и ежегодно его пополняют. Есть старая поговорка: «В деревне зимой вам хлеба дадут, а дров – нет...» Эти слова особенно актуальны для всех, кто живет круглый год на даче или выбирается туда на выходные.

Для прагматиков

Итак, какие дрова лучше? На этот вопрос нет однозначного ответа, ведь применение этого вида топлива достаточно широко. И в каждом конкретном случае приоритет будет у самых разных пород. Конечно, на худой конец, подойдут даже разбитые деревянные ящики, но если речь идет о постоянном отоплении, то лучше выбирать породы дерева, которые характеризуются самой высокой теплоотдачей. Ее коэффициент

зависит от нескольких факторов, в том числе – от плотности материала.

Самыми твердыми породами, несомненно, являются такие, как дуб, береза, бук. Наибольшая теплоотдача свойственна дубу, но поскольку он относится к разряду ценных пород дерева, то в качестве топлива используется довольно редко. Особое внимание стоит обратить на березу. Она дает тепла на 18% больше сосны и на 25% – осины. Для домашней печи береза – лучший вариант.

Есть так называемые **среднетвердые породы**. К ним относятся хвойные деревья – ель,

сосна, лиственница, и фруктовые – яблоня, груша. Поленья из них дают меньше тепла, зато быстро разгораются и распространяют чудесный аромат.

Мягкие породы – ольха, осина не побалуют нас стабильным теплом, но благодаря низкому содержанию влаги они сгорают, почти не образуя сажи.

Для романтиков

Обладателей каминов, разумеется, волнует вопрос – какие дрова лучше подходят для открытой печи? Отвечу так. Не только те, которые жарко пылают, но и те, которые горят красиво. Ведь возводя в доме



дрова. Сосна – не самое твердое дерево, поэтому загорается достаточно быстро. Дополнительный жар от таких дров обеспечивается смолой, содержащейся в поленьях.

Та же смола дает еще один эффект: яркие искры, которыми выстреливает пламя, потрескивают успокаивающее. Считай, посидел у камина – получил сеанс расслабления. Есть еще один плюс сосновых дров – это приятный запах, ведь эти поленья содержат большое количество эфирных масел.

Для любителей бани

Нельзя обойти вниманием и бани, которые имеются чуть ли не на каждой фазенде. Чем их лучше топить? Кстати, именно береза отлично подойдет для поддержания стабильной температуры в парилке. Эта древесина, несмотря на то, что относится к твердым породам, достаточно быстро разгорается. Все дело здесь в березовой коре, которая является отличным средством для растопки.

Березовые дрова горят не только жарко, но и долго. Этот процесс сопровождается ровным пламенем, и угли долго не остывают. Более жаркие угли получают разве что из кедра, но это дерево крайне редко используется для заготовки дров. **Д**

Константин Котенков

Особое внимание стоит обратить на березу. Она дает тепла на 18% больше сосны и на 25% – осины. Для домашней печи березовые дрова – лучший вариант

камин, мы мечтаем именно о том, чтобы любоваться на яркое пламя.

Так чем же «кормить» наш романтический очаг? Отличный вариант для него – сосновые

КОРОТКО О ГЛАВНОМ

1

Качество дров зависит от условий и длительности хранения. Поленья, сложенные в штабель под крышу, прекрасно хранятся и практически не набирают влагу. Под открытым небом, сваленные кучей, они быстро придут в негодность.

2

Какими бы дровами вы не топили печь, главное – использовать поленья одинаковой толщины, тогда они сгорают одновременно, и печь нагревается лучше. Оптимальная толщина полена для очага – 8–10 см.

3

Береза содержит много веществ, образующих в дымоходе сажу. Чтобы избежать этого недостатка, периодически нужно в обязательном порядке протапливать печь дровами из ольхи или осины. Они не только не образуют сажу, но и способны очищать от нее дымоход.





Королева и ее свита

Даже самая изысканная роза теряет половину своей привлекательности и выглядит скромно, если ей не подобрать соответствующее окружение. Статус королевы цветов обязывает! И наоборот – если найти ей правильное обрамление, она станет настоящим бриллиантом цветника

Начнем с того, где лучше разместить сам цветник. Первый вариант: композицию с розой можно расположить рядом с подпорной стенкой, в этом случае создаются самые благоприятные условия для всех растений. С северной стороны у них хорошая защита, а с южной – обогрывает солнце, что необходимо нашим героиням – розам.

Второй вариант: композиция – это модуль, который можно ритмично повторить на протяжении всей длины подпорной стенки или забора. Все зависит от вашей фантазии и возможностей.

Роза 40 цветов

Необыкновенно хороша роза плетистая Rosarium Uetersen, ее отличает высокая зимостойкость, что очень важно для климата средней полосы России, и обильное цветение. На одном побеге может быть до 40 цветков, это настоящий «розовый водопад». Серебристо-розовые, густо махровые цветки с ярким насыщенным ароматом,



Несмотря на превосходные внешние данные, эта группа роз самая сложная в укрытии на зиму. Плетистые розы страдают не столько от мороза, сколько от повреждений мощных побегов при их пригибании, поэтому стоит выбирать сорта с относительно пластичными побегами.

включающим нотки зеленого яблока, оттеняют темно-зеленые, кожистые, слегка блестящие листья.

Длина побегов до 3,5 м, в ширину куст разрастается до 1,8–3,5 м. Самое обильное первое цветение постепенно заменяется новыми цветками, и так до самых заморозков. Этот сорт устойчив к болезням.



Дизайн и рисунок цветника: Людмила Курпакова



ВАЖНО!

ИСПОЛЗУЯ ПЛЕТИСТЫЕ РОЗЫ В ЦВЕТНИКАХ, ВАЖНО ПРЕДУСМОТРЕТЬ МЕСТО, НА КОТОРОЕ ВЫ БУДЕТЕ УКЛАДЫВАТЬ РОЗУ НА ЗИМУ

Уникальная коллекция православных святынь

19-й выпуск

ФЕОДОРОВСКАЯ ИКОНА БОЖИЕЙ МАТЕРИ в продаже с 9 ноября

В каждом выпуске коллекции освященная икона!

149 рублей*



Для создания законченной коллекции приобретайте в киосках:

КИОТ (иконостас) для икон
ПАПКА для хранения журналов



Заказать пропущенные номера коллекции, папку и киот можно:

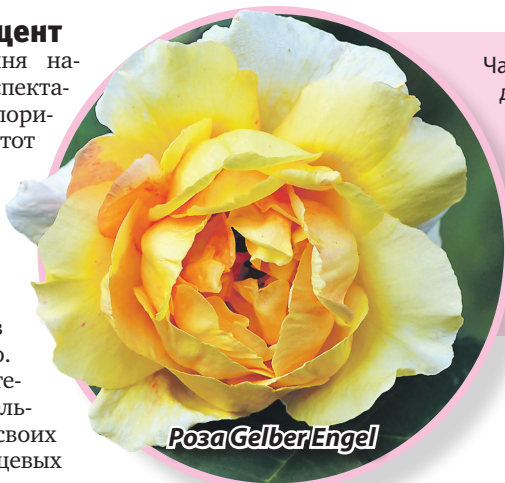
- у нашего партнера на сайте www.avanta.ru в разделе «Заказ книг» – ИД «Кардос» (Юр. адрес: 123022, г. Москва, ул. 1905 года, д. 8. ОГРН 1127746700641)
- у нашего партнера по телефону в Москве **8-800-100-67-14** (будние дни с 9.00 до 18.00)
- в нашей редакции по телефону в Москве **8-495-507-51-56** (будние дни с 11.00 до 18.00)

12+



Позитивный акцент

Еще одна героиня нашего цветочного спектакля – роза группы Флорибунда Gelber Engel. Этот сорт восхищает своей жизнерадостностью. Его светло-желтые, с золотисто-желтыми тычинками цветки вносят позитив во всю композицию. Даже до и после цветения эта роза удивительно хороша за счет своих темно-зеленых, глянцевых листьев. Ну а во время цветения многочисленные, слабо махровые цветки, собранные в небольшие кисти, украшают прямостоячий, густой куст высотой до 80 см.



Роза Gelber Engel

Часто розы группы Флорибунда выглядят сильно заросшими и ветвистыми, даже несмотря на ежегодную обрезку. Поэтому желательно после санитарной обрезки удалить или обрезать на наружную почку побеги, растущие в направлении центра куста. Затем одну часть оставшихся основных побегов обрезать сильно, а другую – умеренно.

Колокольчики – к ногам

Невысокий колокольчик карпатский уютно примостился у ног розы, ее желтые цветки очень хорошо сочетаются с сине-голубыми красками. В отличие от других своих собратьев этому колокольчику не нужна опора, он образует пышный и довольно компактный кустик.

Благодаря своей неприхотливости и декоративности, к. карпатский широко используется в ландшафтных композициях. Этот вид обильно цветет на протяжении всего лета, но чтобы избежать нежелательного самосева, необходимо в течение сезона периодически обрезать отцветшие побеги вместе с семенами. Кроме того, такая стрижка позволит сохранить компактную форму куста и вызовет новую волну цветения.

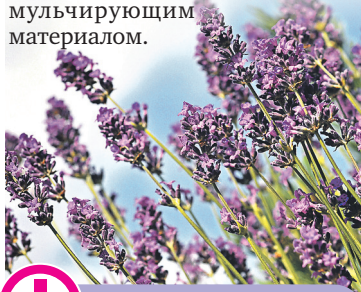
Полив умеренный, и только в очень жаркую погоду его увеличивают. При правильном уходе к. карпатский способен расти на одном месте до 6 лет.

Рядом грация и пафос

Классическим партнером для роз считается лаванда. Скромные, но очень грациозные синие соцветия и серо-зеленые листья замеча-

тельно сочетаются с пышно цветущими розами. Правда, это растение, привыкшее к мягкому европейскому климату, не всегда чувствует себя комфортно в средней полосе России.

Наиболее пригодный вид для наших условий – лаванда узколистная, но ей крайне необходимы яркое солнце и известковая почва. Первые годы после посадки стоит обязательно прикрывать лаванду на зиму лапником, листьями или другим мульчирующим материалом.



ВАЖНО!
РЕГУЛЯРНАЯ ОБРЕЗКА ЦВЕТКОВ ЛАВАНДЫ ХОРОШО СТИМУЛИРУЕТ ПЯВЛЕНИЕ НОВЫХ. ПРИ ПРАВИЛЬНОМ УХОДЕ ОНА СПОСОБНА РАСТИ НА ОДНОМ МЕСТЕ ДО 20 ЛЕТ

Облако цветов

Еще одно очень замечательное и неприхотливое растение, на которое хочется обратить внимание – гипсофила метельчатая. В виде очаровательного воздушного облачка она сидит на подпорной стенке и создает особый акцент нашей композиции. Кроме того, ее можно использовать в различных букетах

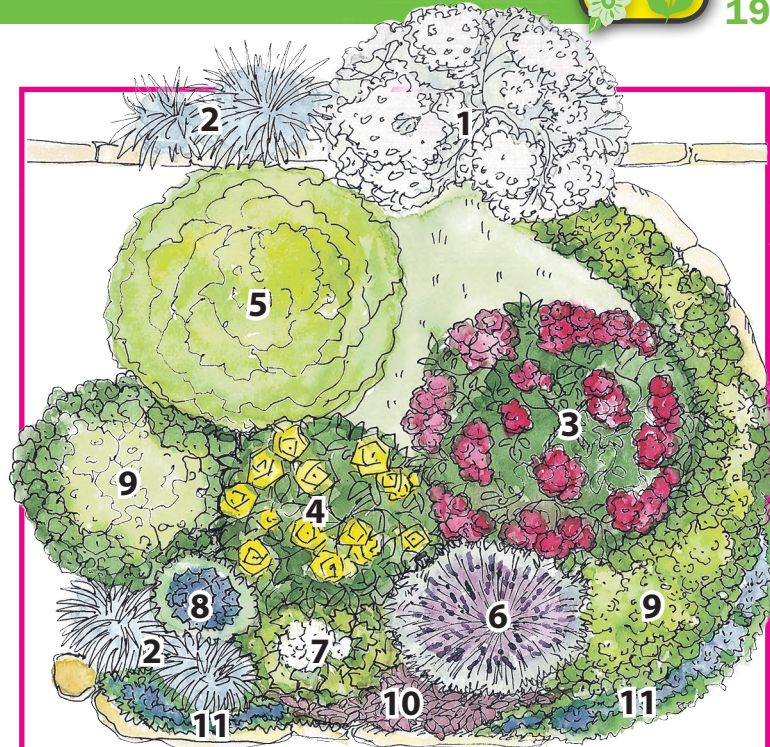


СХЕМА РАСПОЛОЖЕНИЯ РАСТЕНИЙ (ЭКСПЛИКАЦИЯ):

1. Гипсофила метельчатая (*Gypsophila paniculata*)
2. Овсяница сизая (*Festuca glauca*)
3. Роза гр. Плетистые розы (*Rosa x hybrid*) Rosarium Uetersen
4. Роза гр. Флорибунда (*Rosa x hybrid*) Gelber Engel
5. Туя западная (*Thuja occidentalis*) Golden Globe
6. Лаванда узколистная (*Lavandula angustifolia*)
7. Гейхера мелкоцветковая (*Heuchera micrantha*) Ring of Fire
8. Колокольчик карпатский (*Campanula carpatica*)
9. Манжетка мягкая (*Alchemilla mollis*)
10. Живучка ползучая (*Ajuga reptans*) Purpurea
11. Лобелия эринус (*Lobelia erinus*)

для создания объема и оригинального дополнения.

Это невысокое, травянистое растение с ветвистым стеблем, узкими листьями и огромным количеством маленьких цветков, собранных в метелки. Отдельно растущая гипсофила порадует своим объемом и легкостью, кроме того, она привлекает бабочек в наш цветник. Она имеет глубоко уходящий корень, который наделяет растение такими важными особенностями, как слабая чувствительность к засушливой погоде и морозостойкость. Из-за длинного корня пересаживать гипсофилу весьма затруднитель-

но, поэтому сажать ее надо сразу на постоянное место.

Уход за ней несложный, с ним справится даже начинающий садовод. Поливать только в периоды засухи, воду лить строго под корень. Удобрения вносят 2–3 раза за сезон, чередуя органику и минеральные подкормки. Первые годы после посадки на зиму растение лучше укрыть корой или листьями. После цветения нужно произвести обрезку, которая станет стимулом для образования молодых побегов. **Д**

Ольга Никитина,
ландшафтный дизайнер



Туя западная Golden Globe

НОВИНКА
12+
№ 2' 2015
ДАЧНЫЙ ЮРИСТ
КАДАСТР • ФИНАНСЫ • ОБЩИЕ ЗЕМЛИ

КАДАСТР СПОР С ГОСУДАРСТВОМ

ФИНАНСЫ КРИЗИС. НА ЧЕМ ЭКОНОМИМ?

ОБЩИЕ ЗЕМЛИ ПРЕДСЕДАТЕЛЮ НА ПАМЯТЬ

15 РУБ*

«ДАЧНЫЙ СПЕЦ» №2

В ПРОДАЖЕ С 9 НОЯБРЯ

ТЕМА НОМЕРА: **ДАЧНЫЙ ЮРИСТ** кадастр • финансы • общие земли

ПРЕДСЕДАТЕЛЮ НА ПАМЯТЬ

Если случится проблема, дачники первым делом пойдут к председателю, следовательно, он должен быть подкован в самых разных вопросах

КАК НЕ СГОРЕТЬ СИНИМ ПЛАМЕНЕМ

На пороге вашего СНТ может появиться инспектор пожарного надзора. Чтобы встреча с чиновником была продуктивной, нужно знать свои права и обязанности в этой области

ШТРАФ МОЖЕТ УВЕЛИЧИТЬ ВЗНОСЫ

Существует заблуждение – если в товариществе работа ведется по упрощенной системе налогообложения, то бухучет вести не надо. Но оно дорого обойдется – налоговые инспекции начали предъявлять штрафы. Как же избежать подобных рисков?

ПРАВО ПОТРЕБИТЕЛЯ: ПОКУПАЯ, ТРЕБУЙ!

Каждый из нас имеет право на качественные и безопасные товары и услуги, достоверную информацию о них. А в случае нарушения мы можем возместить нанесенный нам ущерб

СПОР С ГОСУДАРСТВОМ

Многие получили уведомления на оплату земельного налога, сумма которого для большинства стала просто шоком. Однако опыт подмосковных дачников показывает – налог можно уменьшить в два раза!

*Рекомендованная цена

ООО «ИД «КАРДОС» 12+

ПРАКТИЧНО! ПОЛЕЗНО! УДОБНО!



Изумрудный водопад

Знаменитый мореход Джеймс Кук помимо островов в Тихом океане открыл еще и красивейшее растение – дихондру, которую «благодарные» потомки моментально забыли. Второе рождение ампельная красавица справилась лишь недавно. На международной выставке «Цветы-2004» японские дизайнеры представили композиции с дихондрой. Новинка буквально взорвала мир, открыв дизайнерам новые возможности

Приимерно так же – в два этапа – открывала для себя ампельное растение дихондру и жительница Волгограда Наталья Попова.

Ужель та самая дихондра?

Дихондру Наталья узнала лет десять назад. Ей продали растение в магазине «Садовод» как многолетнюю газонную траву. Дихондра бодро взошла, все лето радовало семью Поповых мерцающей мягкой зеленью на лужайке. Но по весне оказалось, что зиму трава не пережила. Наталья поделилась бедой с работниками садоводческого магазина, в надежде, что те подскажут, в чем она ошиблась. Оказалось, что и у продавцов дихондровый газон морозов не пережил. Вывод напрашивался сам собой: растение как многолетник просто не пригодно даже для умеренно-континентального климата Волгограда. А поскольку лишние проблемы никому не нужны, трава была забыта.

Однако в прошлом году Наталье на глаза попался снимок с растением невероятной красо-



ты: в некоем заморском уголке из подвесных кашпо переливчатыми струями свисали серебристо-зеленые лианы, создавая эффект водопада. Каково же было удивление Натальи, когда в подписи к снимку она прочитала, что это – та самая дихондра!

Наталья загорелась желанием непременно вырастить такую же. На счастье нашла в продаже семена сорта Изумруд в серебре.



Вольному – воля

В январе посеяла их в кассеты с универсальным грунтом (к слову, подойдет и обычной почва с огорода с добавлением перегноя). Семена разложила на поверхности, сбрызнула раствором стимулятора роста и присыпала землей. Сверху положила стекло, но можно закрыть полиэтиленовой пищевой пленкой.

Поставила контейнеры на теплый светлый подоконник. Всходы появляются через неделю. Росточки с настоящими листочками пересадила в 5–6-литровые кашпо по 2–3 штуки.

Почему-то и здесь у Натальи не обошлось без классической схемы «через тернии к звездам»: дихондра была хиленькой, вялой и, несмотря на постоянные

подкормки и удобрения, росла с трудом. В мае кашпо переехали на дачу, и вот там растение на вольном воздухе да ярком солнце мощно пошло в рост.

Уживчивая соседка

К слову, дихондра среди цветочников зарекомендовала себя как совершенно некапризное растение: она легко приспосабливается к любым условиям, не требует особых условий. Полив – по мере

подсыхания грунта. Подходят любые комплексные минеральные удобрения для цветов. Легко уживается в одном горшке с другими цветущими, выгодно оттеняя их, что позволяет создавать разнообразные композиции. Если длинные побеги касаются земли, они легко укореняются.

Дихондра может поражаться нематодой, и если есть общая проблема среди цветов (мучнистая роса или тля), то за компанию может поболеть вместе с ними. Но, как считает Наталья, любовь, забота и опрыскивания препаратами помогают одолеть любую сложность.

С наступлением холодов, кашпо переносятся в дом, в светлое место, где дихондра замечательно перезимовывает. Кстати, имея взрослое растение, его легко размножить черенками. Их либо помещают в воду, где через неделю появляются корешки, либо сразу высаживают в разные горшки и постоянно поливают.

Игра серебром

Освещение много значит в жизни дихондры. Под лучами яркого света листочки будут крупными и на-

МОРОЗЫ НЕ ПЕРЕНОСИТ

В качестве газонной травы дихондра не ценится по двум причинам: по ней нельзя постоянно ходить (покров сильно мнется и медленно восстанавливается), и она не переносит зимних морозов. Можно попытаться укрыть растение на зиму опавшей листвой, но результат в условиях средней полосы России сомнителен. Лучше по осени перенести цветок в дом, а весной черенками размножить его заново.

Дихондре необходимо выделить самое светлое место в доме, так как это основное условие успешной зимовки, обеспечить дренаж и ограничить полив.

сыщенного цвета. С полутенью растение еще как-то более-менее смирится, а вот если разместить кашпо в глубокой тени, то цветок совсем откажется радовать своим видом. Листья станут редкими, мелкими и утратят характерный серебристый оттенок. **Д**

Наталья Школьная

БИОПОРТРЕТ

Название «дихондра» произошло от удивительных плодов, которые после вызревания дают всего два семени (в переводе с греческого слово «di» означает два, а «chondros» – зерно). Россиян хочется предупредить сразу – не обольщайтесь! Даже на юге нашей необъятной страны семена не вызревают.

Дихондра относится к семейству вьюнковых. Для ландшафтных дизайнеров представляют интерес длинные полуметровые побеги с густо растущими шелковистыми листочками-монетками, которые похожи на серебристые струи дождя. Благодаря столь колоритной фактуре, из дихондры в сочетании с другими цветами можно создавать прекрасные композиции.

Ученые до сих пор ведут споры о количестве видов этого растения. Речь идет о 24, но на сегодня официально зарегистрировано лишь 15. А в России распространено и того меньше – всего два вида: серебристый (одна сторона листочка светло-серого цвета) и изумрудный (листки полностью зеленые).





Байки из сторожки

Мы запираем свои дачи и уезжаем до следующего сезона, но жизнь в опустевшем товариществе не замирает. Что без нас происходит на наших участках, можно представить, послушав рассказы дачных сторожей

Двое пожилых, но крепких мужиков с армейским прошлым – Митрич и Саньч – живут на даче круглый год. Чтобы не зачахнуть в своих каморках, да и денюжат заработать, оба пристроились работать сторожами – каждый в своем СНТ. И работа эта, по их словам, далеко не скучная. А мы – молодежь, как они нас называют, – с удовольствием слушаем их байки и на ус мотаем.



Рассказывает
Митрич

Занавеска

– Я хожу на обход три раза в день, а иногда, коли погода «звенит», и по пять раз могу пройтись. Но не то, что прогуливаюсь с папироской, а внимательно вокруг смотрю

и прислушиваюсь. Преметил я один из домов, во всех окнах шторы плотно задернуты. Про себя похвалил хозяев, правильно сделали, и от солнца ничего не выгорит, и вора меньше интереса.

И вот иду однажды на второй обход, и что-то меня гложет. Вот что-то не так, а что, не могу объяснить. Четыре круга по дачам намотал, прежде чем понял – в том доме на втором этаже штора наполовину отдернута. Мать честная!

Я домой бегом, взял собаку, ключи от их калитки, битую бейсбольную и пошел на разведку. Ну, что вы думаете, оказалось – ночью к ним товарищ без места жительства погреться зашел, так сказать, по-свойски. С леса через забор перекинулся, думал, металл поискать, чтобы сдать. Нашел мангал, а в мангале – представьте себе, ключи от дома спрятаны! Полез он на второй этаж, там теплее же, решил, понимаешь, после сна литера-

туру почитать, и шторку-то отдернул, чтобы посветлее стало.

Ну, короче говоря, хозяев этих безалаберных я хвалить перестал. Чем вот так запасные ключи прятать, лучше вообще дом не запира-ть.

Петарды

– Обычно зимний сторож на что первым делом обращает? Правильно, на следы. Но с этим нынче тяжело стало – понастроили все себе заборов сплошных, залезай, кто хочешь, делай что хочешь. Я могу хоть сто обходов сделать, но ежели в снегопад к вам на участок кто забрался и сидит тихо, как я его увижу?!

Была у нас тут история с этими заборами, хоть и новогодняя, но невеселая. На крайнюю

дачу подростки деревенские влезли, и зачем – в жизни не догадаетесь! Салют решили запустить по поводу Нового года. Почему это надо было на чужом участке делать, я не понял.

Ну и что же – первый салют увидел, бегу к крайним дачам, по дороге председателю звоню. Канонада не прекращается, еще и крики истошные. Ну, думаю, совсем неладно – никак дом подождли. Оказалось, хуже. Они фейерверк-то свой во дворе поставили, подожгли, отбежали, все честь по чести. А он возьми и опрокинься, и стрелять начал прямо в металлический забор. Ну и, как вы понимаете, от забора рикошет горизонтальный, итог – троих на скорой увезли, еще двоих на месте перевязали. Еще и дом зацепило. Родителям их за порчу имущества немалые деньжата придется отстегнуть.



Рассказывает
Саньч

После праздников

– Ох, а я вам сейчас расскажу, как меня официально сторожем взяли. Я же тут один куковал всю зиму. Ну, как один, два алабая у меня и кошек на довольствии не считая. Никаким сторожем я не работал, мне никто и не предлагал, но для своего спокойствия, как сезон заканчивался, я все ворота и калитки товарищества на замок запираю. А как в выходные вдруг кто приедет – мне звонят, открой, мол.

И тут – новогодние праздники. Надоели звонить, то с одних ворот, то с других, и все «Саньч, открой!». Все едут и едут, в городе напраздновались, теперь решили на даче продолжить. Я плюнул, отпер все ворота. А в последний день каникул сосед мне спиртных подарков привез, и я тоже, значит, в

праздник углубился. Причем хорошо так углубился, дня на три.

И вот, слышу, собаки мои беснуются, по периметру участка бегают, лают, и так продолжается час, два, три. И свет еще отключили, зараза! Ну, собрался я с мыслями, вышел посмотреть, что на улице-то делается. А делается вот что. Пока я, значит, отдыхал, к нам в СНТ приехали «деловые» люди и прошлись по участкам, вынесли весь металл, какой смогли найти, включая алюминиевые вилки, ведра, мангалы, само собой. Ну и главное – смотали провода.

Короче говоря, после всего этого прилетел ко мне председатель наш с трудовым договором. Давай, говорит, Саньч, все сделаем, что попросишь, – ворота автоматические, замки, телефон тебе служебный, хочешь, еще парочку собак купим. Я у него две вышки с автоматчиками попросил – до сих пор исполняет! Вот так-то я и приобрел эту почетную профессию.

Искусствовед

– Повалился к нам в одну зиму местный юродивый лазать. Ну, как юродивый – олигофрен. Нервов он мне помотал... Я его гоню, а он на следующий день опять идет, и все на участок какой-нибудь норovit залезть. Я уже даже закономерность вывел, ежели его прогнать, он два дня не появляется, а потом опять идет.

И вот закономерность меня подвела. Проводил я его до деревни, ушел, думаю, хоть отдохну. А он, такой-сякой, в тот же вечер обратно вернулся и таки влез на чей-то участок. Ну, я с утра следы-то увидал, сразу телефонировал хозяевам, председателю.

Приехали они все, приходят ко мне, смеются аж до слез. «Ну, точно, юродивый! – говорят. – Он замок с двери сбил, по дому прошелся, аккуратно так, не хулиганил почти. На репродукции Шишкина ножом вырезал свое нелестное мнение о художнике, забрал с собой плюшевую собаку и – внимание! – забил за собой досками дверь крест-накрест! Мы еле вошли!».

Беседовал Марк Григорьев





Крупы – героиню этого материала, я выбрала исключительно руководствуясь оригинальностью названия: булгур. Небольшой пакет на полке соседствовал с манкой, стоил недорого и выглядел очень многообещающе. И булгур меня не обманул

Булгур – 4000 лет на кухне

Поклонники здорового образа жизни и люди, вынужденные начинать утро с полезного, но удручающе невкусного завтрака, с азартом ищут в Сети рецепты вроде «1000 и 1 способ приготовить овсянку вкусно». Этот энтузиазм не пропадает даром. Например, мне он позволил открыть весьма новые вкусы. Среди них крупа кус-кус, с которой читатели познакомились в прошлом номере «ДАЧИ». А теперь – булгур.

Получают булгур из твердых сортов пшеницы, которая подвергается термической обработке водой, а затем высушивается. Полученные зерна шлифуются – это позволяет избавиться от грубоволокнистой оболочки – и дробятся.

Именно на степень помола и следует обращать внимание при покупке: мелкий обычно используется при выпечке, средний идеален для каш, крупный идет на плов и похожие блюда.

выраженный ореховый вкус и аромат. Потому кулинары так охотно и добавляют ее в десерты: даже небольшой щепотки достаточно, чтобы знакомое блюдо заиграло новыми красками.

Завтрак, которого хватает на день

К тому же булгур очень полезен. В нем много клетчатки, которая необходима для работы пищеварительного тракта, есть



САМАЯ ПРОСТАЯ КАША

- 1 Регулярно помешивая, обжарьте стакан крупы на сливочном масле в сковороде, пока крупа не впитает все масло. (Лучше подходят сковороды, у которых толстое дно. Если у вас есть кастрюля с толстым дном, лучше воспользоваться ею – тогда можно добавить воду прямо в томленную крупу, никуда ее не пересыпая).
- 2 Теперь в дело вступает кастрюля для каши. Пересыпьте туда крупу, добавьте воды и доведите до кипения. Вместо воды можно добавить молока – тогда вкус у каши будет более выраженным, сливочным с нотками ореха.
- 3 Закройте крышкой, убавьте огонь и варите 20 минут. Дайте блюду настояться в течение 5 минут.



калий и железо, полезные для работы сердца и сосудов. Каша из такой крупы обладает меньшей калорийностью по сравнению с гречкой, рисом и овсянкой. Она идеально подходит для диетического питания.

Витамины группы В, сохраняющиеся в булгуре, при регулярном употреблении улучшают состояние нервной системы, а большое количество минеральных солей способствует восстановлению обмена веществ, делает кожу и волосы более «живыми». Одним словом, булгур – это вкусный, полезный и недорогой замечательный завтрак!

цию каши, я получила их три. Не стала отправлять лишнюю кашу в отходы, поскольку выяснила, что проваренная крупа отлично сочетается с мясом, курицей, рыбой, салатами из овощей. То есть каша пригодилась еще и на обед. А еще есть рецепт, по которому булгур можно добавить в уже готовый бульон – похлебка получается странной, но сытной. Правда, с приготовлением придется немного повозиться.

Дело в том, что булгур не терпит суеты. Перед варкой крупу не промывают и не замачивают, но обязательно обжаривают на сливочном масле. Без этого ореховый привкус, за который ее и ценят во всем мире, не будет ощущаться в блюде. Булгур станет похожим на самый обыкновенный рис.

Для вязкой каши нужно взять одну часть воды и две части крупы. Для рассыпчатой их можно поменять «на глазок», постепенно подбирая оптимальное сочетание. **Д**

Екатерина Лозовик

Именно на степень помола и следует обращать внимание при покупке: мелкий обычно используется при выпечке, средний идеален для каш, крупный идет на плов и похожие блюда

Гость с Востока

История этой крупы не менее интересна, чем ее внешний вид. Булгур ценят и любят по всему свету очень давно – несколько тысяч лет. Считается, что в Европу он был привезен купцами из государств Магриба – современного Ближнего Востока. За века он прочно вошел в средиземноморскую, индийскую, армянскую, азербайджанскую кухни, а вот в России не очень прижился. И зря.

Главное отличие и достоинство булгура от других круп – привкус, который он придает любому блюду, будь то пирог или обычная каша. Благодаря пропариванию и сушке – необходимым этапам превращения пшеницы в эту крупу – она приобретает

ЛОЖКА ДЕТЯ

Несмотря на явную пользу, булгур все же часто не рекомендуют людям с определенными проблемами со здоровьем. Не подойдет он тем, у кого выраженная аллергия на глютен, и тем, у кого повышенная кислотность. Зато для всех остальных эта крупа – отличный помощник в преддверии долгой зимы.





Хандрите, пациент?

Осень – коварное время года: небо серое, дни становятся все короче. И большая часть населения уже с октября начинает ощущать себя не в своей тарелке. Психологи называют такое состояние сезонной депрессией. В какой степени вы ей подвержены? Или же хандра вам ни о чем? Специально для газеты «ДАЧА» профессиональные психологи составили тест

Что именно вызывает сезонную депрессию? На эту тему в научной среде сломано немало копий. Самая популярная теория – она возникает из-за нарушения хронобиологических ритмов. Солнечных дней становится все меньше, интенсивность света снижается, и организм все это принимает за сигнал подготовки к зимней спячке. Увы, она невозможна при ритме жизни современного горожанина.

Не секрет, что даже после перевода стрелок на час, мы все равно живем не по астрономическому, а по искусственному времени: ложимся спать раньше, чем нужно, встаем тоже раньше, едим и вовсе не по расписанию. Отсюда и общая вялость и разбитость организма в межсезонье. Впрочем, это не единственный симптом. Проверьте себя – насколько сильно вы подвержены сезонной депрессии?

ТЕСТ «ПОДВЕРЖЕНЫ ЛИ ВЫ ОСЕННЕЙ ХАНДРЕ»

За каждый ответ «Да» начисляется 2 балла.
За ответ «Иногда» – 1 балл.
Ответ «Нет» приравнивается к 0 баллов.

1. С сокращением светового дня вас постоянно одолевает чувство безнадежности, тревога, тоска, хотя внешних причин для этого нет.
 Да Нет Иногда
2. Вы отказываете друзьям во встречах, предпочитая проводить в одиночестве больше времени, чем обычно.
 Да Нет Иногда
3. Вы испытываете трудности с засыпанием, суточный ритм сдвигается к вечеру: к полуночи вы ощущаете настоящий подъем сил, хотя утром с трудом поднимаетесь с кровати.
 Да Нет Иногда
4. Осень – это время, когда весь день хочется спать.
 Да Нет Иногда
5. С наступлением осени холодильник становится вашим самым лучшим другом. Равнодушие к окружающему миру отступает только после хорошей и плотной закуски. При этом всего лишь пару месяцев назад вы столько не ели (особенно на ночь глядя!).
 Да Нет Иногда

ОТВЕТЫ

7–10 БАЛЛОВ

Ученые считают, что не меньше 40% населения Земли подвержено сезонной хандре, и вы не исключение. Сокращение светового дня, возрастающая нагрузка, отсутствие свежего воздуха влияют на вас сильнее, чем на многих людей из вашего окружения, и это не добавляет оптимизма. Однако с осенней тоской можно и нужно бороться. Старайтесь больше времени проводить на улице. Даже если на улице пасмурно, вы все равно получите необходимую порцию дневного света. К сожалению, мы не можем «запаситься» его энергией – стоит вернуться в помещение, как весь эффект сходит на «нет». Поэтому гуляйте как можно больше. Соблюдайте хорошо сбалансированную диету, следя за тем, чтобы вы получали все необходимые витамины и микроэлементы. Это поможет оставаться энергичными, несмотря на потребность организма в углеводных и сладких продуктах. И главное, не отворачивайтесь от друзей, даже если вам кажется, что лучше провести вечер

в одиночестве. Устройте совместные посиделки или выберите в кино – это поможет разогнать тоску и подарит новые силы.

3–6 БАЛЛОВ

Вы успешно противостоите приступам сезонной тоски, но иногда даете слабину. Даже если вы еще не почувствовали проявления симптомов болезни, начинайте с приходом осени посещать сеансы светолечения, особенно, если нет возможности уехать на отдых после дождливого лета в городе. Уделяйте внимание себе и своим близким, проводите с ними больше времени. Осень – прекрасная пора, но горожане часто не замечают этого – особенно когда спешат промозглым утром на работу под проливным дождем. Постарайтесь выбраться на выходные в парк, сделайте одну из тех фотографий среди деревьев и листьев, которые есть у всех и каждого, и напомните себе, что в каждом сезоне есть свои плюсы и минусы.

0–2 БАЛЛА

Поздравляем – осенняя хандра вам ни о чем! Постарайтесь стать примером для более податливых друзей: не забывайте звонить им чаще, делитесь идеями,

предлагайте новые авантюры и не спешите обижаться, если вам отказали. Возможно, кому-то именно вы сможете справиться с хандрой и встретить осень во всеоружии. Так держать!



КОММЕНТАРИЙ СПЕЦИАЛИСТА

Анна Петрова, врач-психиатр,
ФНБНУ Научный центр психического здоровья

– Все мы – в зоне риска: ученые доказали, что сезонное аффективное расстройство – попросту говоря, сезонная депрессия – связана с широтой проживания. Это реакция нашего организма на надвигающуюся зиму, суть которой в том, чтобы сберечь силы перед холодным временем года. Осенняя хандра – это сбой биоритмов, с которым нужно бороться соответственно. Она никогда не обходится без нарушения питания: человек начинает налегать на углеводную пищу, проще говоря – на сладенькое. Конфеты, шоколад, дополнительная ложка сахара в чай – организм делает, что может, чтобы получить положительные эмоции. Следите за собой – если заметили такой симптом, не игнорируйте его. Обращайте внимание на то, что едите, старайтесь делать физические упражнения на протяжении не менее 30 минут три раза в неделю: тогда и лишнее пирожное не принесет ощутимого вреда, и организм будет вам благодарен за зарядку. Прогулки на свежем воздухе рекомендованы и показаны при любой погоде.



ВКУСНОЕ «ЛЕКАРСТВО»

Предупрежден – значит вооружен. Это правило подходит и для тех, кто каждую осень хандрит и жалуется на жизнь. Если причина сезонного упадка сил заключается именно в сбое биоритмов, организму можно помочь правильным питанием.

Осень богата на овощи, потому не стоит отказываться от ее даров. Яблоки, морковь, капуста стоят недорого, зато витаминов в них столько, что при регулярном употреблении можно обойтись без БАДов.

Когда плохое настроение, непременно хочется сладкого. Не отказывайте себе, но замените пирожные плиткой горького шоколада – это отличная «таблетка» для настроения, но вреда от него значительно меньше.

Ягодные чаи или черный чай с имбирем не только позволяют встряхнуться, но и внесут приятное разнообразие в повседневное меню.



Жилплощадь для верного друга

Собака, живущая в загородном доме, выполняет множество важных функций, включающих сторожевые обязанности. Поэтому ее жилье с вольером желательно располагать рядом с входом на территорию участка.

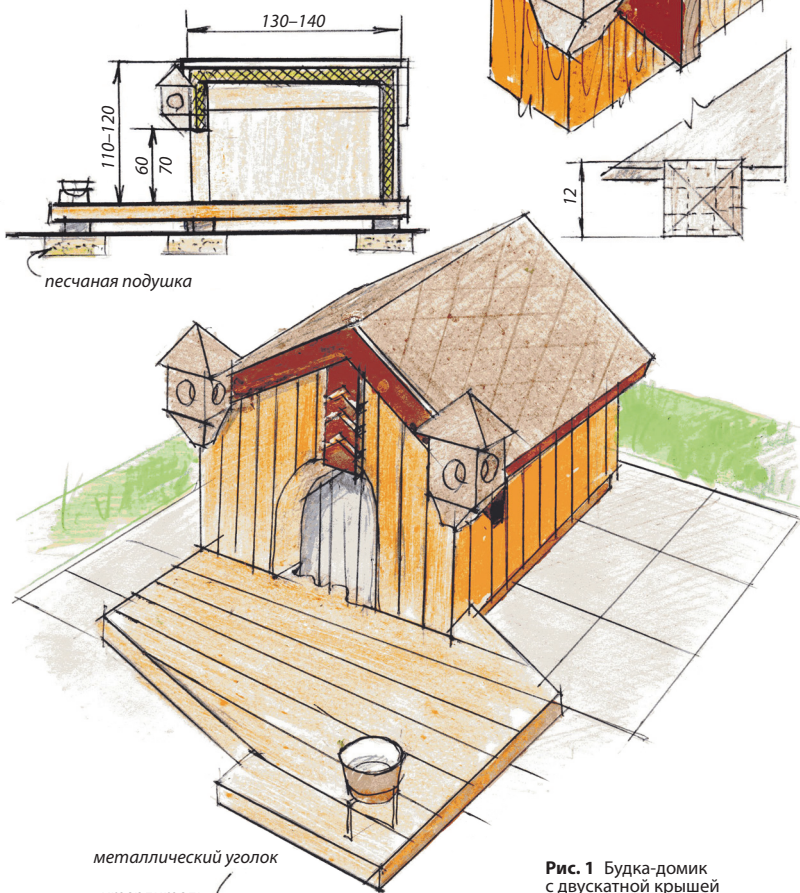
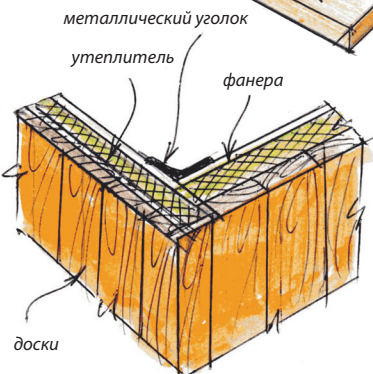


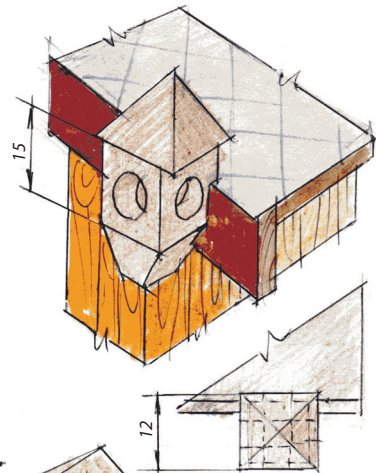
Рис. 1 Будка-домик с двускатной крышей



Любимца – на подиум

Вольер представляет собой небольшую прямоугольную или квадратную площадку, огороженную забором. Он может быть выполнен из металлической сетки высотой 150–170 см, сечением 10 x 10 см. Сетка крепится к стойкам. Их желательно ставить с интервалом 100–120 см, углубить в грунт на 50–70 см.

Для установки будки устраивается деревянный помост, который одновременно служит и полом. Его собирают из половых досок толщиной 20–30 мм, которые плотно соединяют вместе в общий щит. Помост может иметь разную форму и, разумеется, габариты – они значительно больше, чем будка (рис. 1, 2, 3).



Многие владельцы загородных домов держат собаку. Но домашний любимец наверняка не будет против собственного уютного домика, где он мог бы отдохнуть, найти защиту от дождя и снега. Значит, сооружаем питомцу вольер с будкой-домиком

которой щитовые стены, сделанные из досок, фанеры и утеплителя (пенопласт).

Конструкция щита показана на рис. 1. Стены-щиты соединяются между собой и полом при помощи металлических уголков. Они придают жесткость конструкции, на которую ставится крыша.

Любимцу будет приятно, если сделать будку внешне привлекательной. Для этого можно использовать простые декоративные детали. В одном случае украсить вход накладными наличниками и небольшой резной доской с торца крыши (рис. 3). В другом варианте украшением фасада могут выступать две декоративные фигурки, вырезанные из дерева. Они прикреплены к краям карниза (рис. 1). Над аркой входа – резная доска, акцентирующая внимание на центр будки.

Иное архитектурное решение представлено на рис. 2. Как и в предыдущих вариантах, перед входом находится подиум, где собака может отдыхать,



Рис. 2 Будка с «витражными» окнами

Сохранить тепло в будке в зимний период помогут специальные шторки из плотной ткани, которые следует закрепить на «входе»

Щит устанавливают на бетонные плитки, покрытые рубероидом. Расстояние щита от земли составляет не менее 5–10 см. Желательно при установке придать щиту небольшой уклон, позволяющий каплям дождя стекать с поверхности на землю.

Домик с наличниками

На рисунках можно увидеть три варианта конструкций будок с различным типом скатов – с одно- и двускатными. На первом рисунке представлен небольшой вольер с будкой, у

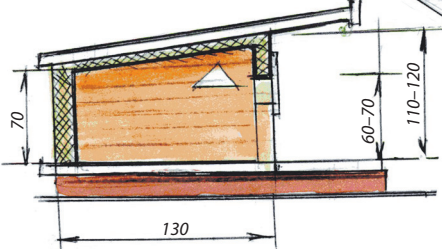
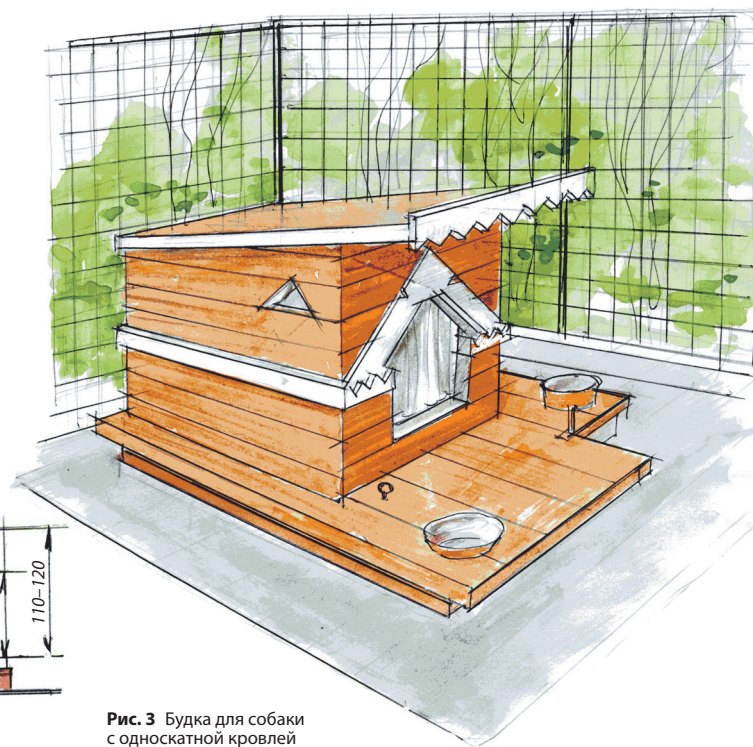


Рис. 3 Будка для собаки с односкатной кровлей



По всем правилам

Сохранить тепло в будке в зимний период помогают специальные шторки из плотной ткани, благодаря которым сохраняется плюсовая температура внутри помещения.

Щиты крыши можно конструировать съемными, что позволяет чистить и проводить обработку внутреннего пространства будки.

Наружные поверхности желательно покрывать алкидными эмалями, которые предохраняют дерево от гниения, от атмосферных осадков зимой и летом.

Общую цветовую гамму окраски будки и примыкающего подиума-площадки желательно сохранять в едином стиле, а декоративные детали могут быть контрастными по цвету, как это показано на рисунках. **Д**

Виктор и Ольга Страшновы



Шины в саду не утаишь



Автомобильные шины – универсальный материал для творческих людей. На дачном участке для покрышек находят самое широкое применение, а мы превратим их в мягкие пуфики. И сделаем так, что использовать пуфы можно будет не только в саду, но и в доме

Из старых, пришедших в негодность шин сотворено множество аксессуаров для сада, но пуфик, пожалуй, самая необычная и практичная вещь. Конечно, многих настроенных на натуральные материалы дачников смущает то обстоятельство, что резина считается вредным материалом. Но этот недостаток можно свести на нет, если шину покрыть слоем специальной краски или какого-либо другого изолирующего состава. Тогда нам нечего опасаться. Главное, этот пуфик – экспресс-вещь, который можно сделать очень быстро, использовать то, что есть под рукой. Эффект при этом однозначно больше, чем затраты.

Вам потребуется:

- Старая автомобильная шина
- Клей ПВА (строительный, не канцелярский)
- Толстая крученая пеньковая веревка (похожая на канат)
- Кусок фанеры
- Отходы текстиля
- Самый большой вязальный крючок
- Строительный степлер
- Лобзик
- Шуруповерт
- 3 недлинных шурупа

ПОРЯДОК ИЗГОТОВЛЕНИЯ

- 1** Разрежьте остатки текстиля на ленты шириной 2–3 см, длиной – как получится.
- 2** Все эти ленты свяжите между собой в одну «нить».
- 3** Самым большим вязальным крючком свяжите круглый коврик диаметром 30–40 см.
- 4** Выпилите из фанеры круг диаметром 30–40 см.
- 5** Степлером прикрепите коврик к фанере.
- 6** Приклейте или просто привяжите конец веревки к шине.
- 7** Промажьте шину клеем ПВА.
- 8** Обкрутите шину веревкой. Дайте высохнуть.
- 9** С помощью трех шурупов прикрепите сиденье с ковриком к шине.



Ольга Воронова, дизайнер, писатель, телеведущая

Внимание! Внимание! Внимание!
ДЕТСКИЙ САД

Дорогие бабушки и дедушки, папы и мамы!

Все лето рядом с вами на даче отдыхали дети, внуки. И удивляли забавными мыслями, историями. Поделитесь с нами! Фотографии детей приветствуются! Всех участников рубрики «Детский сад» ждет поощрение! Не забудьте указать обратный адрес, полностью имя, отчество, фамилию и телефон.

Наш адрес 115088 г. Москва, ул. Угрешская, д.2, стр. 15, газета «ДАЧА»

Сын Михаил (3 года):
– Папа, не убивай комара. Вдруг это князь Гвидон летит!

Сидим на работе. Звонит пятилетняя дочка сослуживицы, просит позвать маму к телефону. Ей отвечают:
– А мамы нет, она в банке.
Продолжительное молчание, после этого следует вопрос:
– А как она туда залезла?

Шестилетний сын ничего не понимает из того, что говорит его годовалый брат, и спрашивает: «Мам, ты уверена, что он русский?».

Уходим из гостей. Говорю сыну (5 лет):
– Попрощайся.
– Я вас прощаю!

Лера (3 года 5 месяцев):
– А когда я подрасту и окончу садик, куда я буду ходить?
– В школу, как Женя.
– А потом?
– В институт.
– А потом?
– На работу.
– А потом?
– Э-э... на пенсию.
– Да?.. А жить я когда буду?
Источник: www.adme.ru





Вкусные заготовки

Подошел к концу и еще один конкурс, который объявляла газета «ДАЧА» – «Вкусные заготовки». Его условия предлагали читателям приготовить блюда по опубликованным в журнале рецептам. Затем прислать фотографию процесса и рассказать, насколько сложным было приготовление, следовали ли рецепту в точности или вносили свои коррективы и, главное, понравился ли результат. Наши читатели справились с задачей на 100%

Нашими победителями стали:



Нина Попова,
г. Орел
(Вишневое варенье
«Пятиминутка»)



Наталья Александрова,
г. Звенигород,
Московская обл.
(Маринованные огурчики
с крыжовником)



Нина Пчельникова,
г. Тверь
(Апельсиновый джем)

НАГРАДЫ ПОБЕДИТЕЛЯМ:

книги из серии «СМАК» и большие банные полотенца с логотипом газеты «ДАЧА»



Апельсиновый джем на бис



и намного больше лимонного сока. Думаю, что каждая хозяйка должна сама по своему вкусу отрегулировать количество этих ингредиентов, имея в виду тот факт, что цедра – горечь, сок лимона – кислота и свежесть. Особо важно при приготовлении этого джема выбирать сладкие сочные апельсины.

ПОТРЕБУЕТСЯ:

■ мякоть апельсинов – 1 кг ■ сахарный песок – 900 г ■ сок 2 лимонов

КАК ГОТОВИТЬ:

■ Апельсины моем. Снимаем мелкой теркой цедру с половины апельсинов. Затем их полностью очищаем, мякоть измельчаем в блендере или пропускаем через мясорубку. Мякоть смешиваем с цедрой, соком лимона и сахаром, перемешиваем. Доводим смесь до кипения и варим 30 минут.

После этого полностью остужаем и вновь доводим до кипения, варим еще 30 минут. Еще раз оставляем остывать. В третий раз доводим джем до кипения и горячим раскладываем по стерильным банкам и закатываем.

Нина Пчельникова, г. Тверь

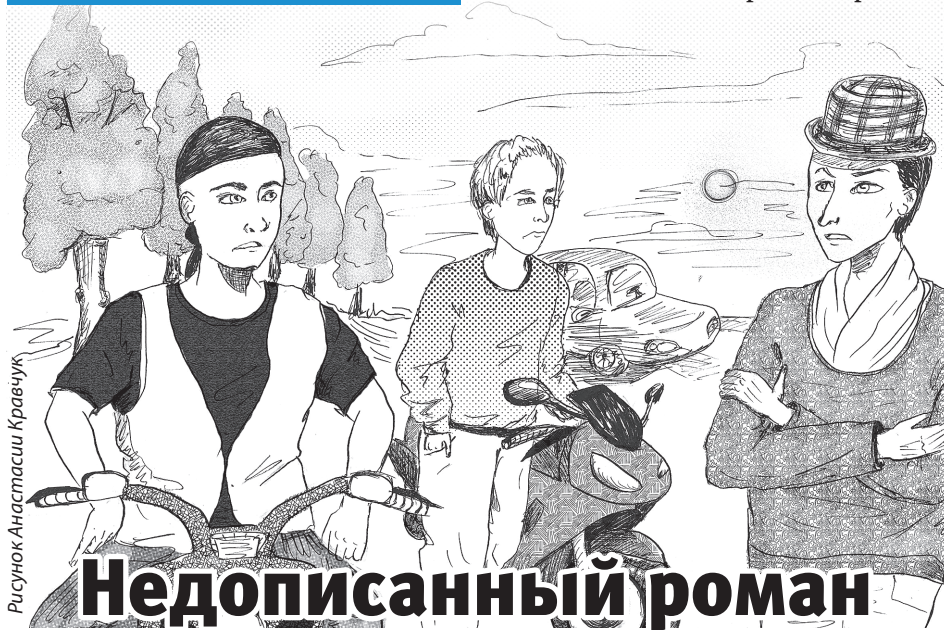
■ Прошла пора заготовок, и я за лето не раз порадовалась, что приобрела спецвыпуск «Вкусные заготовки» от газеты «ДАЧА». Испробовала из него множество рецептов, так как все они очень интересные и оригинальные.

Больше всех мне и моей семье понравился апельсиновый джем – варила его по этому рецепту уже дважды. Сам рецепт достаточно прост, но важно довести джем до нужной густоты – здесь потребуются терпение. Вкус и аромат джема того стоят!

Однако во второй раз я немного изменила рецепт, – добавила в два раза меньше апельсиновой цедры

ЗАНИМАТЕЛЬНЫЕ ЗАДАЧИ

Мини-детектив от Арины Андросовой



Недописанный роман

– А почему бы тебе, Савелий, не написать детективный роман? – главный редактор «Криминального листка» кинул хитрый взгляд на репортера. – Mimo тебя проходит столько интересных историй, прямо готовые детективы! Бери и пиши!

– Да я уже, – смутился Филин.

– Что? Написал? – оживился шеф.

– Пока еще пишу, – чуть слышно откликнулся криминальный репортер.

– Пиши быстрее! – с воодушевлением басил глава издательства. – Было бы занятно почитать!

Легко сказать «пиши быстрее»! Возможность творить Савелий имел только после работы, а как прикажете выстраивать сюжетную линию и размышлять над диалогами, если каждый вечер во дворе их старого дома в центре города разгорался один и тот же спор – чей мотоцикл круче? Спорили два приятеля, Василий и Эдик, обитавшие по соседству.

Неделю назад друзья купили себе по мотоциклу разных марок, и до сих пор доказывали друг другу преимущества своего выбора. То и дело вскакивая в седла стальных коней, парни жали на гашетки, наперегонки устремляясь то к реке, то к парку. А через несколько минут, вернувшись во двор, снова принимались спорить и ругаться, поскольку оба мотоцикла были хороши и не могли обогнать друг друга.

В душе надеясь, что обладатели мотоциклов пришли, наконец-то, к единому мнению, Савелий вернулся с работы и сел за письменный стол с намерением взяться за книгу. Но стоило ему открыть ноутбук и погрузиться в текст, как из распахнутого окна раздались крики:

– Да что там, Эдик, твой «Харлей»? Вот «Ямаха» – вещь!

– Не городи чушь! «Харлей» – аппарат заслуженный! Можно сказать – легендарный! Про него даже фильм сняли! Твоя «Ямаха» моему «Харлею» в подметки не годится!

– Зато у «Ямахи» ходовые качества лучше!

– Кто сказал?

– Я сказал! И готов доказать! Знаешь памятник Лермонтову у поворота на шоссе? Давай, чей мотоцикл первый до него доедет, тот и победил!

– Опять первый! – недовольно буркнул Эдик. – Ездили уже. Давай теперь, чей второй!

– В каком смысле? – насторожился Василий, ожидая подвоха.

– В прямом!

– А давай, – согласился приятель.

Следующие сорок минут Савелий пытался сосредоточиться, по сотовому разу пробежая глазами одну и ту же строчку и не понимая смысла написанного. Под окном ревели мотоциклы, и витиевато переругивались седоки, до сих пор не тронувшиеся с места. Да это и понятно – никто не хотел прийти первым и проиграть спор. Не выдержав, криминальный репортер захлопнул крышку ноутбука, поднялся из-за стола и, выйдя из квартиры, устремился во двор.

– Вечер добрый, – поздоровался Савелий, ничем не выдавая своего гнева.

– Привет, – безрадостно откликнулись спорщики.

– Похоже, ситуация зашла в тупик?

– Типа того, – хмыкнули парни.

– Может, боевая ничья? – с надеждой осведомился Савелий.

– Ну, уж нет! – хором воскликнули мотоциклисты, продолжая жать на газ.

– Тогда вот что... Можно вас на минуточку?

Спешившись с мотоциклов, парни приблизились к соседу и с интересом выслушали его совет. После чего вскочили на мотоциклы и дали по газам, устремившись к памятнику Лермонтову.

– Вот теперь спор выиграет тот, чей мотоцикл придет вторым, – пробормотал Савелий, направляясь к подъезду, чтобы в тишине и покое продолжить начатый роман.

Какой совет Савелий Филин дал мотоциклистам?

ОТВЕТ НА ГОЛОВОЛОМКУ «ЯЙЦО ФАБЕРЖЕ» (№ 21 за 26 октября)

Каждое яйцо, изготовленное Карлом Фаберже, разительно отличалось от других выполненных ювелиром яиц. Следовательно, яйцо Агнессы Львовны, как две капли воды похожее на знаменитые «Ландыши», было подделкой.



– Нашу семью представляет сын Денис, который не только любит все приготовленное мамой, но и сам помогает на кухне. У нас есть небольшой участок, дом с палисадником, где я выращиваю много разных культур, из которых готовлю вкусные блюда.

ДЕЖУРНЫЙ ПО КУХНЕ

Мясо под шубой

■ Для своей семьи я готовлю свиные отбивные в сырно-яично-картофельной шубе. Благодаря «подушке» из натертого картофеля отбивные получаются пышными. Ароматное мясо с тонкой ноткой чеснока, душистый тягучий сыр дают целый букет разных вкусов, которые так удачно встретились в этом блюде.

ВАМ ПОНАДОБИТСЯ:

- свинина – 300 г
- твердый сыр – 100 г
- картофель – 500 г
- яйца – 3 шт.
- растительное масло – 50 мл
- чеснок – 3 зубчика
- приправа для мяса
- соль по вкусу

ПРИГОТОВЛЕНИЕ

■ Мясо разрезаем на шесть стейков. Отбиваем, солим, натираем специями и измельченным чесноком. Очищенный картофель крупно натираем, солим и отжимаем сок. Добавляем два яйца и перемешиваем. Картофельную массу делим на 12 равных частей.

Шесть из них выкладываем на плоское блюдо (я выложила на разделочную доску) и разравниваем по размеру отбивных.

Мясо нужно обмакнуть во взбитое яйцо и выложить на картофель. Далее на отбивные выкладываем остальные шесть частей тертого картофеля, подравнивая края ножом. Аккуратно с помощью ножа переваливаем отбивные на разогретую с маслом сковородку и обжариваем с обеих сторон. Выкладываем в форму для запекания и посыпаем тертым сыром. Доводим до



готовности в разогретой до 160–180°C духовке (около 30 минут). Приятного аппетита!

Юлианна Пуленкова,
Темрюкский район,
Краснодарский край

РЕЦЕПТЫ ОТ ЧИТАТЕЛЕЙ

Конфеты из сухофруктов

Если вы не одобряете пристрастие вашего ребенка к сладостям из магазина, можно найти им замену. Домашние конфеты из сухофруктов будут и вкуснее, и полезнее



ВАМ ПОНАДОБИТСЯ:

- миндаль и фундук – 150 г
- чернослив – 100 г
- клюква сушеная – 200 г
- изюм синий – 200 г
- кунжут – 30 г
- кокосовая стружка – 50 г
- мед натуральный – 3 ст. ложки
- соль морская – щепотка

ПРИГОТОВЛЕНИЕ:

■ Замачиваем отдельно сухофрукты и орехи в чистой воде в течение часа. Сушим. Сухофрукты измельчаем в блендере. В чашке измельчаем орехи. Соединяем их, перемешиваем, добавляем к этой массе кунжут, немного соли, мед и снова все перемешиваем. Скатываем шарики (всего получается 15 штук) и обваливаем их в кокосовой стружке. Выкладываем конфетки на тарелку или поднос. Хранятся конфетки не больше недели. Есть их лучше через час-полтора после еды.

Оксана Гидревич

Перловка с овощами

В моей семье не очень-то любят перловку. Но я все-таки нашла рецепт, который пришелся по вкусу каждому

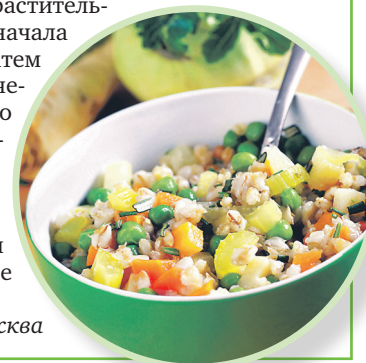
ВАМ ПОНАДОБИТСЯ:

- перловка – 1 стакан
- лук репчатый – 2 шт.
- морковь крупная – 1 шт.
- перец болгарский – 2–3 шт.
- горошек – 100–150 г
- растительное масло – 2–3 ст. ложки
- сливочное масло – 1 ст. ложка
- соль и черный молотый перец – по вкусу

ПРИГОТОВЛЕНИЕ:

■ Сначала перловку замачиваю в воде на 12 часов, а потом отвариваю. Воды беру из расчета: 1 стакан перловки на 1 л воды. Готовую перловку промываю водой. Овощи мою, чищу. Лук и перец режу кубиками. Морковку натираю на крупной терке. На растительном масле обжариваю сначала лук, добавляю морковь, затем перец и в последнюю очередь – горошек. После того как овощи немного припустились, добавляю перловку. Перемешиваю, солю, перчу и сверху кладу сливочное масло и на самом маленьком огне тушу все в течение минут 20.

Анна Романова, г. Москва



5 ЗАМЕТОК ИЗ КУЛИНАРНОЙ КНИГИ

В финской кухне перловку принято около суток вымачивать в молоке, а не в воде. Такой способ приготовления придает блюду более полный, приятный вкус.

На праздничный стол отлично подойдет перловка с мясом в горшочках. Блюдо готовится так же, как и обычная перловка с мясом, но ингредиенты не перемешивают, а выкладывают в горшочек слоями: сначала мясо, потом овощи и перловка.

Перловку желательно не оставлять остывать, а есть ее сразу после приготовления, иначе блюдо станет невкусным. А после вторичного разогрева потеряет свои ценные качества.

Компот из сухофруктов, доведя до кипения, необходимо сразу выключить. После снятия кастрюли с плиты компоту нужно дать настояться в течение нескольких часов. Это позволит сохранить большую часть витаминов, содержащихся в сухофруктах.

Для заготовки сухофруктов дома лучше использовать слегка недозрелые ягоды и фрукты. Спелые плоды портятся быстрее. Сушить можно по-разному: целиком, кусочками, с косточками, без косточек.



ЕСТЬ ПОВОД ПОЗДРАВИТЬ

- | | |
|--|--|
| 10.11 День российской полиции, Всемирный день науки, Всемирный день молодежи | 20.11 Всемирный день ребенка |
| 11.11 День памяти (Окончание Первой мировой войны) | 21.11 День работника налоговых органов России, Всемирный день телевидения |
| 12.11 Всемирный день качества (праздник отмечается во 2-й четверг ноября) | 22.11 День психолога |
| 13.11 Всемирный день доброты | |
| 14.11 Международный день логопеда | |
| 17.11 Международный день студента, День участкового | |
| 18.11 День рождения Деда Мороза | |
| 19.11 День работника стекольной промышленности, Международный день философии (праздник) | |
- отмечается в 3-й четверг ноября)
- ПРАВОСЛАВНЫЕ ПРАЗДНИКИ**
- | |
|--|
| 10.11 День Мученицы Параскевы Пятницы |
| 19.11 День Преподобного Варлаама Хутынского |
| 21.11 Собор Архангела Михаила |
| 22.11 День Иконы «Скоропослушница» |

ЧИТАЙТЕ В СЛЕДУЮЩЕМ НОМЕРЕ



Прямая линия

Поговорим о самых злободневных проблемах дачников

Шалфей на здоровье

Выращиваем пряную траву, которая вылечит даже зубную боль

Пышная роза

Когда декоративная капуста достигает своей лучшей формы

Помело не подвело

Простые правила, при которых цитрус порадует урожаем

Кто любит голубику

Сорта, дающие беспроегрышный урожай в средней полосе России

Гость номера

актриса кино и театра Ирина Пегова

№ 23
В ПРОДАЖЕ
с 23 ноября



9–22 ноября



9 НОЯБРЯ Будьте внимательны к своим словам, под влиянием эмоций можно высказать что-то лишнее. Не стоит уповать на справедливость, сегодня ее законы могут нарушаться. Однако, если глубже вникнуть в первопричины происходящего, то можно обо всем договориться.

10 НОЯБРЯ Сегодня возможны необычные ситуации, получение мистического опыта, проявится интерес к потустороннему миру. В делах потребуются больше конкретных действий, чем разговоров. И в любви придется подкреплять свои чувства не словами, а поступками.

11 НОЯБРЯ День благоприятен для переговоров, наведения мостов в деловых отношениях и возобновления прерванных связей. Склонность к самоанализу поможет докопаться до сути происходящего и, тем самым, предотвратить или решить назревшие проблемы в отношениях.

12 НОЯБРЯ Сегодня многим будет свойственна решительность, что поможет устранить препятствия в делах, отношениях, а также заявить о себе, продемонстрировать свои таланты. Главное при этом – «не перегибать палку» и уметь вовремя остановиться.

13 НОЯБРЯ День благоприятен для решительных и ответственных действий, проведения организационных работ. Но при этом будет много искушений и отвлекающих моментов, которые могут увести в сторону от делового настроения и запланированных мероприятий.

14 НОЯБРЯ Весьма плодотворно и успешно может складываться интеллектуальная деятельность, процесс обучения. Деловые поездки или начало путешествия могут оказаться весьма интересными и изменить привычные представления.

15 НОЯБРЯ Сегодня даже призрачные мечты могут принять конкретные очертания, и появится возможность их реализовать. День располагает к деловым обсуждениям, наставлениям, помощи ближнему советом, мудрыми рекомендациями.

16 НОЯБРЯ Сегодня может все пойти не так, как хотелось, придется менять свои планы, хотя неожиданный поворот событий может оказаться не таким уж плохим. И есть возможность достичь цели, но другими средствами.

17 НОЯБРЯ Удача может прийти от друзей, родственников. Могут появиться хорошие перспективы в делах и партнерских отношениях. Вообще день располагает к общению, поездкам. Кроме того, не исключены неожиданные встречи, которые могут оказаться судьбоносными.

18 НОЯБРЯ День благоприятен для поиска новых идей и разработки планов, а также для решительных действий и разговоров, которые долго откладывались. Романтический настрой может привлечь к вам новых друзей, дать начало новым отношениям.

19 НОЯБРЯ Будьте внимательны в своих словах и поступках. Склонность к заблуждениям, субъективизм и недопонимание могут стать преградой в отношениях, зародить сомнения. День неблагоприятен для поездок, деловых переговоров, выяснения отношений.

20 НОЯБРЯ В этот день появится склонность к артистизму, к выдумкам. Благоприятна любая творческая деятельность, а также постижение тайных знаний, общение с природой. Возможны вещие сны, получение подсказок судьбы через события и ситуации.

21 НОЯБРЯ Могут возникать неожиданные трения с партнерами, с близкими людьми из-за претензий, необоснованной критики. Однако есть возможность высказаться, облегчить душу и прийти к согласию. Совместные дела и поездки помогут укрепить отношения.

22 НОЯБРЯ Будет сложно сохранить ровный эмоциональный настрой, могут возникнуть конфликты. Не стоит нарушать правила движения на дорогах, поскольку не исключены аварии. В этот день есть возможность избавиться от надоевших отношений.

АБОНЕМЕНТ на газету журнал **04176**

ДАЧА PRESSA.RU

| На 2016 год по месяцам | | | | | | | | | | | |
|------------------------|---|---|---|---|---|---|---|---|----|----|----|
| 1 | 2 | 3 | 4 | 5 | 6 | 7 | 8 | 9 | 10 | 11 | 12 |
| X | X | X | X | X | X | | | | | | |

Куда _____ (почтовый индекс) _____ (адрес)

Кому _____

Линия отреза

ДОСТАВОЧНАЯ КАРТОЧКА **04176**

На газету журнал **ДАЧА PRESSA.RU**

| Стоимость | руб. | | Количество комплектов |
|-----------|----------|------------|-----------------------|
| | подписки | переадрес. | |
| | | | |

| На 2016 год по месяцам | | | | | | | | | | | |
|------------------------|---|---|---|---|---|---|---|---|----|----|----|
| 1 | 2 | 3 | 4 | 5 | 6 | 7 | 8 | 9 | 10 | 11 | 12 |
| X | X | X | X | X | X | | | | | | |

| | | | | | | | | | | | |
|---------------------------------------|--|--|--|--|--|--|--|--|--|--|--|
| | | | | | | | | | | | |
| город _____ | | | | | | | | | | | |
| село _____ | | | | | | | | | | | |
| (почтовый индекс) _____ | | | | | | | | | | | |
| область _____ | | | | | | | | | | | |
| район _____ | | | | | | | | | | | |
| улица _____ | | | | | | | | | | | |
| дом _____ корпус _____ квартира _____ | | | | | | | | | | | |
| Фамилия И. О. _____ | | | | | | | | | | | |

ДОРОГИЕ ЧИТАТЕЛИ!
С 1 сентября Вы можете оформить подписку на газету «ДАЧА PRESSA.RU» на 1-е полугодие 2016 года во всех почтовых отделениях связи.



Подписной индекс в каталогах «ПОЧТА РОССИИ» и «КАТАЛОГ РОССИЙСКОЙ ПРЕССЫ» (Для Республики Крым и г. Севастополь)

04176



ПОСАДОЧНЫЙ МАТЕРИАЛ



ДАЧНАЯ НЕДВИЖИМОСТЬ



ИНТЕРНЕТ МАГАЗИН «АКВАРЕЛЬ»

www.semena-best.ru

**ПРОФЕССИОНАЛЬНЫЕ
СЕМЕНА ЦВЕТОВ И ОВОЩЕЙ
ДЛЯ САДОВОДОВ**

+7 (925) 222-80-44, +7 (495) 718-48-60
e-mail: aquarel-msw@mail.ru
промокод на доп. скидку 5% «ДАЧА»*

* с 1 октября 2015 г. по 31 мая 2016 г.

Реклама ООО «Акварель», г. Москва, ул. Обручева, д. 55А, ОГРН 1037709040434



■ 8-950-808-21-99; 8-47467-68-505 ПРОДАЮ божье дерево, бузину черную, гинкго билоба, иссоп, купену, лапчатку белую, мордовник, окопник, очиток пурпурный. E-mail: gorfunkel@list.ru

■ 8-927-607-15-70 ПРОДАЮ ЧЕРЕНКИ (чубуки) неукрывных, амурских, раннеспелых сортов винограда, выдерживающих морозы до -40 градусов. От вас – конверт с о/а. Строгова Ольга Николаевна 443106 г. Самара, пр. К. Маркса, 508-38. E-mail: olgastrgva@rambler.ru



ПРОГРАММА

для жителей

Москвы и Московской обл.

ВЫДЕЛЕНИЕ*

ДАЧНЫХ УЧАСТКОВ

В Можайском районе Московской области
(Клементьевское сельское поселение)

оплата только за коммуникации

8 (495) 124-87-57

* Организатор ООО «УК «Доброем». Выделение - продажа дачных участков по договору купли-продажи. Сроки проведения до 30.11.2015. Подробности на сайте www.zemrus.ru/sales

ДАЧНОЕ СТРОИТЕЛЬСТВО И РЕМОНТ



АНТИКВАРИАТ



СанЕвро
Новый взгляд на новый уровень

НАТЯЖНЫЕ ПОТОЛКИ без швов и лишнего слов

Расчет потолка (15 м² + 4 угла)
Матовые 10 500 р.
Глянцевые 12 000 р.
Сатиновые 11 200 р.
Тканевые от 800 р.

Установка за 2-4 часа.
Без грязи и пыли. Гидро/шумо/пылеизоляция
Вызов мастера-замерщика бесплатно!

НАТЯЖНЫЕ СТЕНЫ NEW!

8-499-899-70-69, 8-925-545-08-95
Пенсионерам, новоселам и многодетным семьям скидка 10%

При заказе от 40 м² потолок в санузел в подарок!

ЭМАЛИРОВКА ВАНН
от завода-производителя

ЖИДКИЙ АКРИЛ
эксплуатация 7-8 лет

8 (495) 782-63-86, 8 (495) 782-51-63
выезд по Москве и МО

ООО «РемСтрой»

РЕМОНТ
квартир
ванных, кухонь

Пенсионерам
МАТЕРИАЛЫ
БЕСПЛАТНО

8 (495) 743-97-57
без выходных

■ 8-912-24-217-24 Гранитная плита, ступени, бордюры, брусчатка. Изготовление, монтаж.

■ 8-925-446-95-06 Помогу очистить дымоход. Доступно и удобно. Эффективные средства от сажи. Тел. 8-925-446-95-06 Людмила. Можно забрать по адресу: ул. Братиславская д. 22, или заказать на сайте: otсажи.рф

■ 8-495-749-59-23 Системы отопления и водоснабжения. Установка, ремонт, обслуживание. Сварочные работы. Подберем надежное и приемлемое по стоимости решение для вашего дома или квартиры. Смело обращайтесь к нам, и вы останетесь довольны! www.spo-res.ru

■ 8-495-364-12-35 Бинокли, фотоаппараты, объективы, видеокамеры, кинокамеру, микроскоп, патефон, граммофон, аудиотехнику, усилитель, деку, барометр, часы, муз. инструменты, модели железных дорог и машин, заводные и электрические игрушки, детские жестяные машины. Куплю дорого, оплата сразу.

■ 8-903-544-38-10 Коллекцию монет, значков, марок, фарфоровые, чугунные, бронзовые статуэтки, нагрудные знаки, картины, ювелирные изделия, золотые и серебряные монеты, столовое серебро, иконы, самовар, фото на картоне, открытки, книги, мельхиор, КУПЛЮ ДОРОГО. ВЫЕЗД.

■ 8-495-410-39-57 Старые детские игрушки пр-ва СССР, ГДР, модели ж/д, а/м и строит. техники, пионерскую ж/д, р/у модели, электр. и заводные игрушки, патефон, граммофон, муз. инструменты, часы, фотоаппараты, объективы, кинокамеру, микроскоп и т. п. в любом сост. куплю дорого.

■ 8-963-921-08-38 Библиотеку, архив, иконы, монеты Царской России и СССР, юбилейные рубли, знаки ударников, значки, военную форму, старые награды, подстаканник, портсигар, мельхиор, столовое серебро до 350 р/гр, открытки, фото, грамоты, фарфоровые статуэтки, самовар. КУПЛЮ ДОРОГО, ВЫШЕ КАТАЛОГОВ.

■ 8-495-201-65-30 Куплю янтарь, янтарные бусы, изделия из янтаря. Дорого. Выезд.

■ 8-985-778-79-69 Фарфор пр-ва КУЗНЕЦОВА, ПОПОВА, ГАРДНЕР, СССР, ЛФЗ, Дулёво, Вербилки, Германия с любыми дефектами, сервизы, остатки от них, награды, иконы, значки, знаки, серебро, изделия из кости, предметы военных времён. ВЫЕЗД Москва и область. ДОРОГО.

■ 8-495-720-68-36 Куплю библиотеку домашнюю старые и современные книги, в т.ч. собрания сочинений, научную, архитектуру, философию, географию и мн. др. Выезд бесплатно. Оплата сразу.

■ 8-916-359-05-00, 8-916-158-60-66 КУПЛЮ В КОЛЛЕКЦИЮ: статуэтки из фарфора, кости, чугуна, бронзы (можно с дефектом), сервизы и остатки от них, янтарь, подсвечники, серебро, мельхиор, иконы, картины, награды, кубки, книги, открытки, изделия Китая. Оплата сразу. Галина, Сергей.



■ 8-962-714-15-38, 8-962-714-15-38. Ленинградская обл., Гатчинский р-н., 2-эт. дерев. дом в СНТ Мельничный ручей. Площадь 70 кв. м, 6*7, 2011 г/п. Уч. 10 сот., 2-й эт. – мансарда. Свет 5 кВт, камин. Доп. постройки, парковка на 2 авто. Цена 2 000 т. р.

ВСЕ ДЛЯ ДАЧИ



КОНСКИЙ НАВОЗ

ЦЕНА 150 РУБЛЕЙ МЕШОК

8(985)774-07-84

Доставка от 30 мешков
БЕСПЛАТНО

м. Медведково, ул. Широкая, д. 12

ТРАНСПОРТ



■ 8-495-970-37-07 ДАЧНЫЕ ПЕРЕЕЗДЫ! Срочно! Недорого! Любой вид грузового транспорта.

РЕКЛАМА В ГАЗЕТУ «ДАЧА PRESSA.RU»

ЗВОНИ!

8-495-792-47-73
8-903-792-47-73

ПИШИ!

reklama@kardos.ru

РАЗНОЕ



■ 8-495-201-25-88 Работа на дому. Подготовка конвертов и каталогов магазина для взрослых. Без предоплаты! Регион, пол, возраст – без разницы! 3/п 25000 – 65000 руб./мес. От Вас: подписанный конверт и телефон, если есть. 117519 Москва – 519, а/я 88, ООО «ЛЮКС» (Д).

ПРИЕМ РЕКЛАМЫ В РУБРИКУ «УДАЧНОЕ ПРЕДЛОЖЕНИЕ» ПРОИЗВОДИТСЯ ПО АДРЕСАМ:

| | | | | | | | |
|---|--|--|---|---|---|---|---|
| <p>ОТДЕЛ РЕКЛАМЫ ГАЗЕТЫ «ДАЧА» ☎ 8-495-792-47-73, м. «Кожуховская»</p> | <p>РА «ИМЕДИАКОМ» ☎ 8-495-259-40-23, м. «Кожуховская»</p> | <p>РА «КАПИТАЛ-МЕДИА» ☎ 8-495-380-35-31, м. «Электrozаводская»</p> | <p>РА «РЕКЛАМА 21 ВЕК» ☎ 8-495-724-72-01, м. «Проспект Вернадского», курьер БЕСПЛАТНО</p> | <p>РА «СПРАВКА» ☎ 8-495-970-08-08, м. «Алексеевская»</p> | <p>STROKI.INFO (ООО «МАГАЗИН РЕКЛАМЫ») ☎ 8-495-669-31-55, 778-12-38, м. «Авиамоторная»</p> | <p>ДЖАМБО ПРЕСС ☎ 8-495-925-59-84, м. «Аэропорт»</p> | <p>J CAT ☎ 8-495-789-35-75, м. «Багратионовская»</p> |
| <p>АРТ «КОРУНА» ☎ 8-495-944-30-07, 944-22-07, м. «Планерная», выезд курьера БЕСПЛАТНО</p> | <p>РА ООО «ГРИН КЛАССИК» ☎ 8-495-926-38-00, многоканал, м. «Семеновская», курьер БЕСПЛАТНО</p> | <p>РА «ИНФОРМ ЭКСПРЕСС» ☎ 8-495-543-99-11, м. «Ленинский проспект»</p> | <p>РА «ВАРИАНТ +» ☎ 8-495-978-33-81, м. «Текстильщики», курьер БЕСПЛАТНО</p> | <p>РА «СОЛИДАРНОСТЬ-ПАБЛИШЕР» ☎ 8-499-530-29-07, 530-24-73, м. «Аэропорт», курьер БЕСПЛАТНО</p> | <p>АРБ «АДАЛЕТ» ☎ 8-495-647-00-15, м. «Курская». Прием рекламы в регионах: Санкт-Петербург; Нижний Новгород; Казань; Екатеринбург ☎ 8-800-505-00-15 (звонок бесплатный)</p> | <p>ООО «РОССТ» ☎ 8-495-645-02-92, м. «Бауманская»</p> | <p>РА «КОНСУЛ МЕДИА» ☎ 8-495-778-82-10, 8-905-756-13-43, м. «Петровско-Разумовская»</p> |



МОЗГОВОЙ ШТУРМ!

УСЛОВИЯ:

СУДОКУ КЛАССИЧЕСКИЙ

Нужно заполнить сетку цифрами от 1 до 9, чтобы в одной строке, одном столбце и одной области (в классическом судоку это квадрат 3 на 3 клетки) они не повторялись.

СУДОКУ-ЧЕТ-НЕЧЕТ

Дополнительное условие: в серых клетках находятся четные цифры, в белых – нечетные.

СУДОКУ-ХУ

Дополнительное условие: если граница между соседними клетками помечена римской цифрой X, то сумма значений в этих двух клетках равна 10, если римской цифрой V – сумма равна 5.

СУДОКУ КЛАССИЧЕСКИЙ

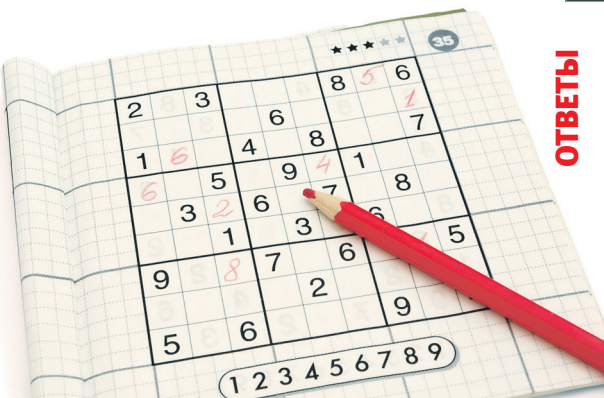
| | | | | | | | | |
|---|---|---|---|---|--|---|---|---|
| 6 | 7 | | | 1 | | | 3 | 5 |
| 2 | | 1 | | | | 4 | | 8 |
| | 3 | 4 | | | | 7 | 1 | |
| | | | 2 | 7 | | | | |
| 8 | | | 4 | | | | | 7 |
| | | | 9 | 8 | | | | |
| | 8 | 7 | | | | 1 | 2 | |
| 1 | | 5 | | | | 9 | | 4 |
| 4 | 2 | | | 6 | | | 7 | 3 |

СУДОКУ-ЧЕТ-НЕЧЕТ

| | | | | | | | | |
|---|---|--|---|---|---|--|---|---|
| 8 | | | 6 | | 2 | | | 1 |
| | 7 | | | 8 | | | | 6 |
| | | | | | | | | |
| 6 | | | | 2 | | | | 5 |
| | 8 | | 7 | 6 | | | 1 | |
| 5 | | | | 9 | | | | 7 |
| | | | | | | | | |
| | 5 | | | 3 | | | | 2 |
| 4 | | | 5 | | 1 | | | 9 |

СУДОКУ-ХУ

| | | | | | | | | |
|-----|-----|---|---|-------|---|--|-----|--|
| V | | | | V | | | | |
| | 5 | | 8 | 1 X 9 | | | X 6 | |
| V | | X | | | | | | |
| X 3 | | | | | X | | 1 | |
| | V 2 | | | 3 V | | | 5 | |
| 1 | | | | | | | X 4 | |
| | | X | | | | | | |
| | 7 X | V | | | | | | |
| | | | 1 | 8 X 2 | | | 9 | |
| | | | | | | | X | |



ОТВЕТЫ

СУДОКУ КЛАССИЧЕСКИЙ

| | | | | | | | | |
|---|---|---|---|---|---|---|---|---|
| 8 | 7 | 6 | 5 | 4 | 3 | 2 | 1 | 9 |
| 7 | 8 | 9 | 6 | 5 | 4 | 3 | 2 | 1 |
| 6 | 5 | 4 | 3 | 2 | 1 | 9 | 8 | 7 |
| 5 | 4 | 3 | 2 | 1 | 9 | 8 | 7 | 6 |
| 4 | 3 | 2 | 1 | 9 | 8 | 7 | 6 | 5 |
| 3 | 2 | 1 | 9 | 8 | 7 | 6 | 5 | 4 |
| 2 | 1 | 9 | 8 | 7 | 6 | 5 | 4 | 3 |
| 1 | 9 | 8 | 7 | 6 | 5 | 4 | 3 | 2 |
| 9 | 8 | 7 | 6 | 5 | 4 | 3 | 2 | 1 |

СУДОКУ-ЧЕТ-НЕЧЕТ

| | | | | | | | | |
|---|---|---|---|---|---|---|---|---|
| 6 | 8 | 4 | 2 | 9 | 5 | 7 | 3 | 1 |
| 8 | 7 | 6 | 5 | 4 | 3 | 2 | 1 | 9 |
| 9 | 5 | 1 | 8 | 4 | 2 | 3 | 6 | 7 |
| 7 | 4 | 9 | 3 | 6 | 8 | 2 | 1 | 5 |
| 3 | 1 | 2 | 9 | 5 | 7 | 4 | 8 | 6 |
| 5 | 8 | 6 | 4 | 2 | 1 | 7 | 3 | 9 |
| 2 | 7 | 8 | 5 | 1 | 4 | 6 | 9 | 3 |
| 4 | 9 | 5 | 6 | 8 | 3 | 1 | 7 | 2 |
| 1 | 6 | 3 | 2 | 7 | 9 | 5 | 4 | 8 |

СУДОКУ-ХУ

| | | | | | | | | |
|---|---|---|---|---|---|---|---|---|
| 7 | 2 | 8 | 4 | 6 | 3 | 1 | 9 | 5 |
| 5 | 6 | 9 | 2 | 8 | 1 | 3 | 7 | 4 |
| 4 | 3 | 1 | 9 | 7 | 5 | 2 | 8 | 6 |
| 3 | 4 | 6 | 7 | 2 | 9 | 5 | 1 | 8 |
| 8 | 5 | 7 | 1 | 3 | 6 | 4 | 2 | 9 |
| 9 | 1 | 2 | 8 | 5 | 4 | 6 | 3 | 7 |
| 6 | 7 | 5 | 3 | 9 | 2 | 8 | 4 | 1 |
| 2 | 9 | 4 | 6 | 1 | 8 | 7 | 5 | 3 |
| 1 | 8 | 3 | 5 | 4 | 7 | 9 | 6 | 2 |

Куда вложить сбережения под большие проценты?

После того, как Вы накопили определенную сумму, с ней нужно что-то делать. Лучший способ – надежные и прибыльные вложения.



Вклад в банк или покупка квартиры не дадут прибыли сразу. Это инвестиции, которые начнут приносить доход только через 3–5 лет. К тому же инфляция за 2015 год составит 16,7% (по официальным данным Росстата). Стоит задуматься: а куда вообще сейчас с выгодой для себя инвестировать деньги?

ВЫГОДНЫЕ ВЛОЖЕНИЯ БЕЗ РИСКА ПОТЕРЬ

Мы предлагаем Вам возможность инвестировать 500, 200 или даже 100 тысяч под 10% и более в месяц.

Мы занимаемся торговлей на фондовом рынке с 2012 года. (Нашим клиентам мы выдаем страховые полисы, как гарант сохранности

их средств. / Договора с клиентами страхуются с полной суммой покрытия инвестированных средств.) В нашей компании работают высококвалифицированные Российские и западные специалисты с опытом торговли более 10 лет.

ВО ЧТО ВЫ ИНВЕСТИРУЕТЕ

Основным инструментом торговли служит ETF (торгуемый на бирже фонд). Возможно, Вы об этом что-то слышали. Простыми словами, это акции многих компаний с мировым именем таких как Газпром или Sony, в одном портфеле. При правильном подходе – это один из самых надежных инструментов в настоящее время. Не важно что происходит с фондовым рынком, благодаря сбалансированному портфелю акций, компания всегда старается заработать.

Мы стараемся гарантировать сохранность Ваших средств. Некоторые другие виды финансовой деятельности могут быть сопряжены с большими рисками, чем деятельность нашей компании.

По мнению аналитиков РБК и Российской фондовой биржи, в настоящее время ETF – это прибыльный и надежный инструмент для торговли в России и во всем мире

С нами Вы можете быть спокойны, занимаясь планированием своих дел, не переживая о рисках.

ETF БУДЕТ СРЕМИТЕЛЬНО РАСТИ БЛИЖАЙШИЕ 2 ГОДА

Эксперты Российской фондовой биржи прогнозируют рост ETF в ближайшие 2–3 года. Это связано с падением рубля, повышенными колебаниями цен на нефть и золото. Те, кто инвестирует сейчас в дорогие акции крупных компаний, либо нужные ETF, в ближайшие 2 года имеют возможность получить стабильную высокую прибыль.

С чего нужно начать

Приходите к нам в офис. Не забудьте взять с собой паспорт и ИНН. Приходите в ближайшее время, пока еще есть возможность.

Звоните с 10 до 20.

Ждем Вас по адресу: г. Москва, Цветной Бульвар, д. 28, строение 1.

ВАРИАНТЫ ИНВЕСТИРОВАНИЯ

Мы разработали 3 ПРОГРАММЫ для инвестирования:

- Комфорт** – 4 месяца под 11% в месяц. Выплата процентов через 4 месяца*
- Стандарт** – 6 месяцев под 12% в месяц. Выплата процентов ежемесячно*
- Долгосрочный** – 12 месяцев под 15% в месяц. Выплата процентов ежемесячно*

* Доход облагается налогом НДФЛ по ставке 13%

| Программа | Срок размещения | Выплата процентов | Ежемесячная ставка |
|--------------|------------------------------|--------------------------|--------------------|
| Комфорт | 4 месяца | В конце срока договора | 11% |
| Стандарт | 6 месяцев пример 300 000 | Ежемесячно 36 000 руб | 12% |
| Долгосрочный | 12 месяцев пример 300 000 | 860 000 45 000 руб | 15% |

Предложение не является публичной офертой. Сумма инвестиций от 10 000 до 10 000 000 рублей. Средства принимаются по договору займа на срок 4, 6 и 12 месяцев. На срок 4 месяца выплата процентов и суммы инвестиций осуществляется в конце срока договора. На срок 6 и 12 месяцев выплата процентов осуществляется ежемесячно, первоначальная сумма инвестиций выплачивается по окончании срока договора. Инвестиции застрахованы СК «Инвест-Альянс», Лицензия № 0079 71. Денежные средства привлекаются на основе договора займа с ООО «КУБ-Финанс» Свидетельство МФО 651403140004643, ОГРН 1137847440378, ИНН 7841491487

Реклама



Запишитесь на бесплатный семинар:

«Надежные инвестиции от 11% в месяц»

Ждем Вас по адресу: г. Москва, Цветной Бульвар, д. 28, строение 1.

Телефоны:
8-495-608-19-86
8-495-608-32-15
8-800-333-86-17

Реклама



ВНИМАНИЕ! НЕ ПЕРЕПЛАЧИВАЙТЕ ЗА ЛЕКАРСТВА!



**Более 600 аптек ГОРЗДРАВ
рядом с Вашим метро и в городах Подмосковья**

- | | | | | | | |
|---------------|-------------------|---------------|-----------------|--------------------|-----------------|----------------|
| ■ Апрелевка | ■ Дмитров | ■ Звенигород | ■ Люберцы | ■ Павловский Посад | ■ Серпухов | ■ Химки |
| ■ Балашиха | ■ Долгопрудный | ■ Климовск | ■ Московский | ■ Подольск | ■ Солнечногорск | ■ Чехов |
| ■ Видное | ■ Домодедово | ■ Клин | ■ Мытищи | ■ Развилка | ■ Ступино | ■ Шатура |
| ■ Волоколамск | ■ Дубна | ■ Коломна | ■ Наро-Фоминск | ■ Раменское | ■ Талдом | ■ Щелково |
| ■ Воскресенск | ■ Егорьевск | ■ Королёв | ■ Нахабино | ■ Реутов | ■ Троицк | ■ Электросталь |
| ■ Голицыно | ■ Железнодорожный | ■ Красногорск | ■ Ногинск | ■ Руза | ■ Тучково | ■ Юбилейный |
| ■ Дзержинский | ■ Жуковский | ■ Лобня | ■ Орехово-Зуево | ■ Серебряные Пруды | ■ Фрязино | |

НЕ ЭКОНОМЬТЕ НА ЗДОРОВЬЕ – ЭКОНОМЬТЕ НА ЦЕНЕ!

ВЫБЕРИТЕ ближайшую аптеку ГОРЗДРАВ на сайте

www.ГОРЗДРАВ.рф

или **ПОЗВОНИТЕ** по телефону справочной службы:

(499) 653-62-77

КАЧЕСТВО ЛЕКАРСТВ КОНТРОЛИРУЕТСЯ ГОСУДАРСТВОМ

| | | | | | | | |
|---|------------|---|----------|--|------------|---|----------|
| АД МИНУС ТАБ.550 МГ №40 | 128 руб. | ДРАЙДРАЙ СРЕДСТВО ОТ ОБИЛЬНОГО ПОТОВОЫДЕЛЕНИЯ 35МЛ | 539 руб. | ОВЕСОЛ ТАБЛ. 250МГ N40 | 130 руб. | ТРОКСЕВАЗИН КАПС. 300МГ N50 | 299 руб. |
| АД НОРМА КАПС. № 60 | 199 руб. | ЗИРТЕК ТАБЛ.П.О. 10МГ N7 | 187 руб. | ПАНТОВИГАР КАПС. N90 | 1 439 руб. | ТРОМБО АСС ТАБЛ П/ПЛ.ОБ 50МГ N28 | 36 руб. |
| АЕВИТ КАПС. 200МГ N10 | 22 руб. | ЙОКС АЭРОЗ. 30МЛ | 219 руб. | ПРОСТАМОЛ УНО КАПС. 320МГ N30 | 643 руб. | ТУРБОСЛИМ АЛЬФА-ЛИП К-ТА/L-КАРН ТАБ №20 | 197 руб. |
| АЛИ КАПС КАПС. 400МГ N8 | 1 059 руб. | КЛАРИТИН ТАБЛ. 10МГ N7 | 141 руб. | РИНОНОРМ СПРЕЙ НАЗ. 0,1% 15МЛ | 61 руб. | ФЕНИСТИЛ ГЕЛЬ 30Г | 293 руб. |
| АЦИПОЛ КАПС. N30 | 263 руб. | КОРВАЛОЛ ТАБЛ. N20 | 95 руб. | СИНУПРЕТ ДРАЖЕ N50 | 278 руб. | ФЕСТАЛ ДРАЖЕ N20 | 108 руб. |
| БИОПАРОКС АЭРОЗ. 125МКГ/ДОЗА 400 ДОЗ 10МЛ | 418 руб. | КОРЕГА КРЕМ Д/ФИКСАЦИИ ЗУБНЫХ ПРОТЕЗОВ НЕЙТРАЛЬНЫЙ 40МЛ | 185 руб. | СИНУФОРТЕ ЛИОФ.Д/Р-РА НАЗ. 50МГ | 2 047 руб. | ФИТОЛАКС ТАБЛ. 500МГ N40 | 192 руб. |
| БРОМГЕКСИН БЕРЛИН-ХЕМИ ДРАЖЕ 8МГ N25 | 85 руб. | ЛАКАЛЮТ ПАСТА ЗУБН. АКТИВ 50Г | 119 руб. | СЛАБИЛЕН КАПЛИ 7,5МГ/МЛ 15МЛ | 88 руб. | ЦИ-КЛИМ ТАБЛ. 200МГ N60 | 168 руб. |
| ВОЛЬТАРЕН ЭМУЛЬГЕЛЬ 1% 100Г | 356 руб. | ЛЕКАРЬ КРЕМ ДЛЯ НОГ РАЗМЯГЧАЮЩИЙ ПРИ НАТОПТЫШАХ 50МЛ | 146 руб. | СТРЕПСИЛС ТАБЛ.Д/РАССАС. МЕД/ЛИМОН N24 | 167 руб. | ЭНДОКРИНОЛ КАПС. N30 | 144 руб. |
| ГЕПАРИНОВАЯ МАЗЬ 25Г | 39 руб. | ЛИОТОН 1000 ГЕЛЬ 30Г | 277 руб. | СТРЕПСИЛС ТАБЛ.Д/РАССАС. С ВИТАМИНОМ С N24 | 174 руб. | ЭРИУС ТАБЛ.П.О. 5МГ N10 | 498 руб. |
| ГИНКОУМ 40МГ N60 | 318 руб. | ЛОШАДИНАЯ СИЛА ШАМПУНЬ-КОНД. С КОЛЛАГЕНОМ И ЛАНОЛИНОМ 500МЛ | 388 руб. | СУПРАДИН ТАБЛ.ШИПУЧ. N10 | 249 руб. | ЭСПУМИЗАН КАПС. 40МГ N50 | 354 руб. |
| ГЛИЦЕРИН-НИЖФАРМ СУПП.РЕКТ. 2,11Г-2,75Г N10 | 120 руб. | | | СУПРАДИН ТАБЛ.ШИПУЧ. №20 | 437 руб. | ЭССЛИВЕР ФОРТЕ КАПС. N30 | 306 руб. |
| ГРИППФЕРОН КАПЛИ НАЗ. 10000МЕ 10МЛ | 214 руб. | | | ТАНАКАН ТАБЛ.П.О. 40МГ N30 | 548 руб. | | |

Цены действуют до 16.11.2015 г.

ИМЕЮТСЯ ПРОТИВОПОКАЗАНИЯ. ПРОКОНСУЛЬТИРУЙТЕСЬ СО СПЕЦИАЛИСТОМ