

ПОСЕВНОЙ СЕЗОН

ПРАВИЛА УДАЧНЫХ ВСХОДОВ

стр. 2, 4, 6, 10, 14

12+

ДАЧА

PRESSA.RU

№ 5 (197) 11 марта 2022 года

Выходит два раза в месяц

ПОДПИСНОЙ ИНДЕКС В КАТАЛОГЕ «ПОЧТА РОССИИ» П2940

**САМЫЕ
СТОЙКИЕ
ИЗ РОЗ**

стр. 15

до **1000**
РУБЛЕЙ*
ЗА ВАШЕ
ОПУБЛИКОВАННОЕ
ПИСЬМО

**ТОМАТЫ-БИФ
ДЛЯ ЗАНЯТЫХ ДАЧНИКОВ**

стр. 10

**ЗЕМЛЯНИКА СЕМЕНАМИ:
ГДЕ ЖДЕТ ПОДВОХ?**

стр. 9

**КАК СЕЯНЦАМ
ДОБАВИТЬ СОЛНЦА**

стр. 17

**ТЮЛЬПАНЫ-ПРИШЕЛЬЦЫ,
НАРЦИССЫ-КОЛЮЧКИ**

стр. 16

РАССАДНЫЙ АЗАРТ

стр. 6

7 СЕКРЕТОВ УСПЕХА ОВОЩНЫХ ПОСЕВОВ



У ДАЧНОЙ КАЛИТКИ

с Владимиром Огородниковым



Весенние встречи

■ Гуляю с собакой.

На возвышении, перед сбегающей тропкой, стоит старушка. Увидела меня, машет рукой. Понятно, надо помочь спуститься. Поднялся, подставил руку. Осторожно вышли на сухой асфальт. Вместо «спасибо» бабушка вдруг вырвала руку и сказала раздраженно: «Господи, да идите уже». Услышав это «господи», сразу же вспомнил, как шесть лет назад, ровно тут, я поднимался к этой же даме, споткнулся, расшиб колено, а когда добрался до нее, услышал: «Господи, как вы все медленно делаете».

Смешно, конечно. И многая лета этой милой старушке. Но вот сегодня, когда я существенно приблизился к своему восьмому десятку, чужое плохое настроение, направленное на меня, мне не кажется оскорбительным. И нет никакого желания как-то адекватно реагировать на грубость, тем более грубость пожилого человека.

По себе понимаю, мы можем быть резки не от плохого воспитания или скверного характера, не от мизантропии, о нет. Эта наша колючесть схожа с реакцией мамы, когда заходит в твою комнату и видит в ней бардак.

Люди, которые давно живут, справедливо хотят пребывать в уютном, ухоженном, чистом мире. А когда их угнетает окружающий беспорядок, хотя бы на взгляд молодых все окей, они имеют право на раздражение. Им трудно смириться с мыслью, что это и есть та заключительная картина маслом, которая венчает их жизнь. Одни добродушно помалкивают, а кто-то и не смолчит. Нормально.

Ненормально то, что в этом месте давно бы уже было пора сделать удобные ступеньки с перилами. Еще в юные годы моей знакомой. Да все руки не доходят. Со мной согласились хвостиком моя пуделиха и кивком вершины могучий дуб.



Календарь работ

11–24 марта

пн	вт	ср	чт	пт	сб	вс
7	8	9	10	11	12	13
14	15	16	17	18	19	20
21	22	23	24	25	26	27

Проведение садовых работ нужно корректировать, исходя из погодных условий региона

ПЛОДОВЫЕ

До распускания почек необходимо успеть обработать деревья инсектицидами против зимующих на коре яблонной медяницы, щитовок, различных тлей, плодовых клещей, листоверток, гусениц яблонной моли.

Если вокруг яблонь (особенно молодых экземпляров) образовалась ледяная корка, ее осторожно разрушают вилами.

Осматривают стволы и скелетные ветви плодовых деревьев, небольшие повреждения коры обмазывают садовым варом. Молодые сломанные веточки обрезают на внешнюю почку.

После полного схода снега на деревьях накладывают ловчие клеевые пояса. Они позволят уничтожить большое количество гусениц яблонной, грушевой и сливовой плодоядок, листоверток, разных жуков-долгоносиков. Пояса осматривают раз в 10 дней.

ЯГОДНЫЕ

Вторая половина марта – благоприятное время для размножения черенками и отводками ягодных кустарников – черной, белой и красной смородины, крыжовника. Черенки заготавливают с однолетних побегов. Причем побеги нужно успеть срезать до начала распускания почек.

Черенки с уже распутившимися почками практически не укореняются.

Против болезней и вредителей растения обрабатывают 3%-ным раствором бордоской смеси. Также можно использовать и зольный щелок (2 стакана древесной золы, ошпаренной кипятком, на 10 л воды), настоем тертого чеснока (100 г на 10 л теплой воды). Через 8–10 дней опрыскивание повторить.

Снимают укрытия с винограда, проводят раннюю обрезку кустов. Осматривают шпалеры, при необходимости чинят их.

ОВОЩНЫЕ

Высевают на рассаду семена томата (ранние и средние сорта для теплиц), капусты белокочанной (ранние сорта), цветной капусты (поздние сорта), листового сельдерея. Также высевают семена прянокусовых культур: майорана, эстрагона, базилика, любисточка.

После схода снега – время уборки в саду. Собирают сухие листья, растительные остатки, сломанные опоры и другой садовый мусор. Заодно пропалывают первые сорняки.

Грядки, на которые планируют высеять ранние культуры – редис, салат, укроп, пекинскую капусту – накрывают черной пленкой или посыпают золой. Так почва быстрее прогреется.

Во второй половине марта занимаются яровизацией картофеля. Клубни укладывают в один ряд в ящики и ставят на неделю в светлое помещение при температуре 20–25°C. От ярких солнечных лучей картофель лучше притенить бумагой.

ЦВЕТОЧНЫЕ

По мере таяния снега следует позаботиться о притенении цветочных многолетников, зимующих с зелеными листьями (флокс шиловидный, бадан, горец, некоторые виды примулы). Для создания тени можно использовать еловый лапник или натянутую мешковину.

Когда цветники уже будут свободны от снега, то с них аккуратно счищают мусор и опавшие листья.

Продолжают проветривание укрытых на зиму роз, рододендронов, гортензий. Проветривают только в солнечные дни при плюсовой температуре.

С середины марта начинают выращивать бегонии. Клубни выносят в теплое светлое место, удаляют засохшие гнилые корешки, остальные закладывают на проращивание во влажную почву.

Отводят излишние талые воды от клематисов, сирени и других растений, у которых корни страдают от вымокания.

ПОСЕВНОЙ СЕЗОН

Происходящие в нашей стране события в очередной раз заставляют нас серьезно думать о получении своего урожая. А он начинается именно с семян, посевов. Сейчас как никогда важно грамотно подготовиться к этому важному делу. Мы сделали подборку ценных советов для посевной кампании

■ **Простое замачивание в чистой воде** и посев набухших, наклюнувшихся семян ускоряет появление всходов. Оптимальная температура воды

для замачивания семян – 20–25°C. Воду к семенам подливают небольшими порциями, чтобы только смочить их. Излишек воды может снизить всхожесть. Замачивать семена также можно в теплом биорастворе – биогумуса, янтарной кислоты, гумата калия, гумата натрия или в соке алоэ.

■ После замачивания есть смысл прогреть семена, если вы сомневаетесь в их всхожести – например, давно истек срок годности.

■ **Прогревание семян** – один из способов обеззараживания их от болезней, а также ускорения

всходов. Прогрев дает семенам сигнал, что «пришло лето».

■ Самый простой способ прогревания – солнечный. Перед посевом семена выдерживают 8–10 дней на солнце, например, на подоконнике окна, выходящего на южную сторону.

■ Для прогревания уже набухших семян применяют самые разные температурные режимы. Можно закладывать семена на ночь в термос с сильно теплой водой (45–55°C). Или устроить им температурные «качели» – поместить в миску с горячей водой. Когда она остынет, долить горячей

воды до 50–60°C, снова дать остыть и дать «жару» – и так пару часов.

■ Температуру воды можно определять и без термометра – если ваша рука ее выдерживает, то и семена выдержат.

■ **Грунт для посевов** в лотке должен быть влажным и взрыхленным: он должен хорошо дышать на всю глубину. Семена распределяют в бороздках на глубине 1–2 см. Присыпают и проливают бороздки из капельницы, чтобы местами улучшить контакт семян с почвой. Далее лоток полностью помещают в пакет и ставят его в теплое место. Это может быть темное место или на рассеянном свете.

Спросите Распопова!



Садовод-испытатель с 50-летним опытом, последователь природного земледелия, врач, к. м. н. Геннадий Федорович Распов на страницах газеты «ДАЧА» ответит нашим читателям



8 (495) 721 50 97
(в будни с 11:00 до 17:00 – время московское)
Электронная почта dacha@kardos.ru

WhatsApp +7 903 721 50 97

ОТЧЕГО ПОЧВА «РЖАВЕЕТ»?

На участке почва глинистая. Для удобрения и подкормки растений используем перегной, травяные настои. Минеральные удобрения применяем только весной и осенью под перекопку. В середине лета на рыхлой поверхности почвы кое-где появляется красноватый налет, похожий на ржавчину. В чем может быть причина его появления?

Елена Дмитриевна, Ступинский р-н, Московская обл.

■ Уважаемая Елена Дмитриевна! Глинистые почвы иногда содержат много железа, и оно может окисляться, образуя ржавые пятна. В любом случае на растения это не влияет, если они от вас получают в достатке минеральные удобрения и органику. Я вам рекомендую почву постоянно мульчировать сверху перегноем или другой органикой. Травяные настои на глине применять не советую. А присыпать почву песком с органикой полезно, черви едят и органику, и песок и затаскивают все это на глубину, перемешивая глину.



ГРИБЫ ЗАСТОЯЛИСЬ, МОЖНО ЛИ ИХ ЕСТЬ?

Грибы законсервировали в полулитровых банках. Открываем, но сразу не съедаются. Стоят с плотно закрытыми крышками в холодильнике. Сколько можно хранить такую банку, не развивается ли ботулизм? Можно ли есть грибы, допустим, через две недели?

Алла Николаевна, г. Муром

■ Уважаемая Алла Николаевна! В холодильнике при низких температурах и доступе воздуха ботулизм не может развиваться. Он развивается в закатанной

банке в тепле, если там остались не убитые споры. В банке, долго стоящей в холодильнике, может появиться плесень. Она неприятна, но не ядовита.

ВЫРАСТЕТ ЛИ ДОМА РЕДИС?

Хочу вырастить редис дома на лоджии, нет сил ждать, когда витамины созреют на грядке. Почва у меня не заготовлена, можно ли выращивать овощи на купленной в пакетах почве? Не вырастет ли отравка? Нужны ли редису какие-то особые условия, уход? Нужно ли всходы подсвечивать?

Олег, г. Сестрорецк, Ленинградская обл.



■ Уважаемый Олег! Редис ведь в теплицах дает великолепные урожаи, так же и на лоджии все получится. В пакетах с почвой очень вредной химии нет, отравка не вырастет. Но помните, редис с самого начала роста любит свет намного больше, чем огурцы и томаты, поэтому сейчас без досвечивания вытянется и урожая не даст.

ПОЧЕМУ СОХНЕТ ГЕРАНЬ?

У герани начали сохнуть листья. Пока нижние. Сначала появляется желтизна по краям листьев, потом желтеют полностью. Какая может быть причина? Чем помочь растениям?

Наталья Георгиевна, г. С.-Петербург

■ Уважаемая Наталья Георгиевна! Одна из причин того, что листья могут сохнуть и желтеть – это тесный горшок. Вторая причина – осень-зима. Так как в такой период пеларгония не переносит сквозняка и холода, как и переизбытка влаги.

Следующей причиной, от которой у растения начинают сохнуть и желтеть листья, является нехватка или отсутствие дренажа.

И последней, важной причиной может служить нерегулярный полив растения.

ВЗОШЛИ ЗЕРНА ГРАНАТА. ЧТО ДЕЛАТЬ СО ВСХОДАМИ?

Посадила зернышки граната в горшок, еще в прошлом году, до Нового года. Взошли три семечка. Стоят на окошке на солнечной стороне. Что теперь делать со всходами? Можно будет их высадить в сад?

Елена Ивановна, Анненский р-н, Воронежская обл.

■ Уважаемая Елена Ивановна! Сейчас ваши всходы можно подкормить любым комплексным удобрением, можно использовать жидкие удобрения для цветов. Растениям нужно много света, чтобы не вытягивались. С образованием 2–3 листочков нужно пересадить в отдельные горшочки. Когда температура воздуха будет 7–12°C, их можно выставить на улицу, но постепенно, сначала лучше закалить.

И держать в горшках все лето до осени, а потом перенести в комнату на светлый подоконник. Это вечнозеленое растение, в подвал его нельзя. Гранат увеличится в размерах, нужно периодически пересаживать в большую емкость. Лет через 4–5 даст плоды. Поливать и ухаживать за ним нужно, как за цветами. На окне и веранде ваши растения будут расти и зимовать прекрасно.

ООО «Фирма «Зелёная Аптека Садовода» www.grepharm.ru

КОРНЕЙ® для РОСТА КОРНЕЙ

Новинка!

С КОРНЕЕМ® ЛЕГКО ПРИЖИВАЮТСЯ

Для чего и где применять

- для стимуляции корнеобразования
- для повышения приживаемости и усиления ростовых процессов:
- рассады овощных и цветочных культур
- черенков, саженцев, сеянцев плодовых, ягодных, декоративных растений
- цветочных, в том числе горшечных культур

Как применять

- опудривать срез черенка
- замачивать корневую систему перед посадкой
- поливать после высадки в грунт

КОМНАТНЫЕ РАСТЕНИЯ

- ВЫСАЖЕННАЯ В ГРУНТ РАССАДА
- ЧЕРЕНКИ ДЕРЕВЬЕВ И КУСТАРНИКОВ

Когда применять

- в любое время

Действие и результат

- гормон корнеобразования стимулирует рост корней, улучшает приживаемость растений

Безопасность и Экология

- 3 класс (малоопасное вещество)
- безопасен для человека,
- не опасен для пчел, полезных насекомых

Спектр культур

Реклама

БЕЛОРУССКИЙ САНАТОРИЙ «Серебряные ключи»

Рядом с озером

Лучшее соотношение цена-качество!

Серебряные ключи

Рядом с озером

КРУГОГОДИЧНАЯ СКИДКА - 8% ПЕНСИОНЕРАМ

+375 44 5544686

+7 499 4041438

SanSK.by

Республика Беларусь, Гомельская область, Светлогорский район



СОВЕТЫ ОТ «УРОЖАЙНОЙ ДАЧИ»

✿ Для посадки не стоит брать мелкий картофель – он, скорее всего, некачественно вызревший, в нем недостаточно питательных веществ, и почки полноценно не сформированы. Слишком большие клубни тоже не пойдут. Они – «инфантильны»: их ростки не торопятся появляться, первое время они живут на «мамкиных» запасах. И потом начинают отставать от своих «сородичей».

✿ При покупке саженцев обращайте внимание на размеры и листья. Если молодое деревце слишком крупное, подозрительно мощное, скорее всего, это гость с юга. В первый год «красавец» даст хороший старт, но зиму, скорее всего, не переживет. Даже если это зимостойкий сорт, южное детство его разбаловало, к нашим суровым условиям он не готов.

✿ В обрезке деревьев неопытный садовод часто пускает дело на самотек, позволяя им достигать огромных размеров. Своевременная обрезка на «раскрытие» кроны уменьшает высоту дерева, облегчая доступ к ветвям.

✿ При обрезке нельзя удалять слишком много веток. Новички часто берутся за дело слишком рьяно – удаляют гораздо больше веток, чем нужно. Сильная обрезка дерево не погубит, но заметно «ударит» по плодам. Яблоня все свои силы бросит на рост новых побегов, плодоношение надолго прервется.

✿ Скорлупа – замечательная емкость для рассады огурцов. В ней содержится карбонат кальция. Он питает сеянцы, способствуя активному росту. Растения, выращенные в этих «горшках», лучше завязывают плоды, чем, например, растения, выращенные в торфяных горшочках.

Статьи на эти и другие темы читайте в журнале «Урожайная дача» № 3, который поступит в продажу 11 марта 2022 года.

Реклама 12+

Бирка моя – жестянка

■ Этикеток для подписи сортов весной нам требуется ох как много, под сотню! Поэтому насущный вопрос – бесплатность и долговечность материала. И чтобы с бирок не смывалась карандашная подпись. За годы садоводства я много всего перепробовал: пластик отверг – он быстро ломается (например, одноразовые ложки, с виду удобные, попали под град и покололись в щепки). Теперь использую полоски из обычной оцинкованной

жести: у каждого в сарае валяются ее обрезки для поделок. Такая полоска хорошо держит карандашную подпись, легко втыкается в грунт. Ее не сломает тля. Еще ее можно свернуть колечком и так закрепить на ветке – это когда нужно «навечно» повесить на кусте или деревце название сорта. Конечно, для пушистой надежности можно и нацарапать название сорта иглой.

Александр Швец, Тульская обл.



В землю входит, как в масло

■ Работа любым тупым инструментом отнимает много сил, времени и непроизводительна. Но, например, при заточке инструмент быстро стачивается и меньше служит. Наиболее простой способ заострить лопаты – это отбивка молотком их режущей части, по аналогии с отбивкой кос. В качестве наковальни используют, например, кувалду или любой тяжелый металлический предмет с плоской поверхностью, на которую накладывают режущую часть лопаты и узкой бойковой частью молотка отбивают (оттягивают) лезвие. Но так, чтобы не образовывалось зазубрин (сосулек). При слишком

большой «оттяжке» лезвие во время работы лопатой может загнуться.

При отбивке лопат, тлячок в результате наклепа металл упрочняется, что снижает износ, и инструмент служит намного дольше.

При работе такая лопата входит в землю «как в масло», что особенно важно при обработке тяжелых почв и грунтов. Острой лопатой с легкостью перерубаются все корни и дернина. Острым инструментом вы сделаете значительно больше и сэкономите свои силы, да и работа будет в удовольствие.

Владимир Афанасьев,
г. Петрозаводск

ПИШИТЕ, ЗВОНИТЕ НАМ! ДЕЛИТЕСЬ ОПЫТОМ, ЗАДАВАЙТЕ ВОПРОСЫ

НАШ АДРЕС: 127018, г. Москва,
ул. Полковная, д. 3, стр. 4, Издательская
группа «Кардос», газета «ДАЧА»

E-MAIL: dacha@kardos.ru

ТЕЛЕФОН: +7 495 721 50 97

WHATSAPP: +7 903 721 50 97

Обязательно указывайте ФИО и регион проживания

Перелетная рассада

■ Мои подоконники уже заняты всякой декоративно-огородной всячиной, сейчас очень важно, чтобы это «хозяйство» работало, как швейцарские часы. Поэтому я не жалею времени и ежедневно переносу почти все плошки с рассадой из квартиры в застекленную лоджию и держу на солнце. Ведь солнце – главная сила для удержания рассады от выпадения. Было время, когда рассада росла в тени, и поливная вода почти не испарялась, сеянцы как будто сидели в болоте. Без солнца рассада не растет и чахнет.

Для удобства и быстроты переноса бесчисленных горшочков соорудил широкий поднос. Пока расставляю стаканчики и плошки, проверяю состояние каждой емкости и как следует поливаю. Ритмично и без сбоев работает моя система!

Владимир Игнатенко,
п. Мурмино, Рязанская обл.



ПОСЕВНОЙ СЕЗОН

■ **Благоприятной температурой воздуха** для прорастания семян является диапазон 25–30°C. С появлением петельек всходов пленку с горшочков нужно снять и переставить их на самый светлый подоконник. После того как ростки раскроют семядольные листья, температуру в помещении необходимо понизить до 20–22°C в дневное время и 16–18°C ночью.

■ **Возможные ошибки.** При подготовке семян не стоит «перебарщивать» – прогревать при слишком высокой температуре или устраивать им чрезмерное промораживание. Особое внимание – к высоким

концентрациям различных веществ. Помните, что семенные оболочки глубоко впитывают и прочно удерживают все, чем пытаются их «оптимизировать и стимулировать» – раствор марганцовки, поваренной соли (с помощью нее иногда отделяют живые семена от мертвых), гуматов, микроэлементов... Вред от этого зачастую бывает больше, чем пользы: у зародышей от такого «экстрима» сбивается программа развития.

■ Семенам баклажанов и перцев **для дружного и быстрого прорастания** более чем достаточно замачивания и прогревания. Предварительно же проращивать семена

до их наклевывания (под влажной фильтровальной бумагой или в тонком слое воды) не имеет особого смысла, так как при переносе в грунт можно обломать корешки. А закалку безопасней проводить уже рассадой.

■ **Протравливать семена перца и баклажана необязательно.** В дачных условиях этим культурам не угрожают особо опасные болезни. Даже почву для рассады желательнее не протравливать, так как в стерильном грунте активно развивается плесень.

■ Если семена прорастают в окружении естественной микрофлоры, то они сразу

получают все преимущества от взаимодействия с ней – иммунитет, адаптацию к тепличным условиям.

■ **НО!** Если есть сомнения в качестве и всхожести семян перца или баклажана, то можно провести все процедуры их подготовки – обеззараживание, замачивание, прогревание, проращивание.

■ **Семена могут трудно всходить.** В идеале, семена огурца должны прорасти быстро, на 2–3 день после замачивания. Однако замедленное и растянутое во времени прорастание еще не означает плохую всхожесть.

Какую лопату выбрать?

■ Соседи-садоводы часто меня спрашивают о том, какую лопату выбрать. Раньше они все были одинаковые, поэтому долго размышлять не приходилось: какая была в продаже, ту и покупали. А сегодня их в магазине множество: есть и очень качественные, прочные и долговечные модели, так и полное барахло, которое ломается в первый же сезон.

Обязательно проверяю лезвие. Не стоит покупать лопату, у которой оно слишком «треугольное» – быстро сломается. «Квадратные» формы надежнее. Должен насторожить явно легкий вес сплава: такую лопату могли сделать из «отходов кастрюльного производства». Не подойдет и слишком тонкое лезвие (под 2 мм).

При покупке лопаты ориентируйтесь в первую очередь не на почву на грядках, она может быть окультуренной и достаточно мягкой. Главное, чтобы лопата свободно копала уплотненные междурядья.

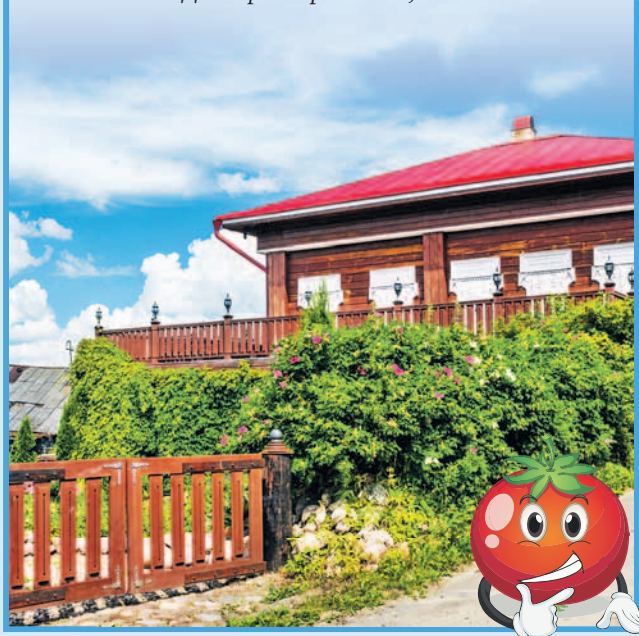
Она должна быть прочной и за счет своей формы (изогнутое лезвие), и за счет надежного крепления (желательно с приваренной дополнительной накладкой), и за счет прочной стали, и за счет толщины лезвия.

Одной прочности недостаточно!
Павел Калугин, г. Москва

Огород – у ворот

■ Многие бросают выращивать на даче простые культуры (картофель, капуста, свекла...), а то и вообще весь огород из-за трудоемкости. Мол, мотоблок – дорог, а лопатой утомительно. Но быстро и за разумную плату можно нанять трактор. Если такой с дисковой бороной или плугом неподалеку водится, а тракторист не прочь подработать, то огород должен быть при воротах. Об этом стоит помнить при планировке участка и посадках. Даже если огород в несколько соток, и трактору там не развернуться, он может пахать, двигаясь вперед-назад.

Дмитрий Орловский, г. Волоколамск



Стремянка приютила горшки

■ Каждую весну давал себе зрелок сделать удобную этажерку для размещения горшков рассады у окна. И все не получалось. Наконец, придумал: обычная стремянка оказалась удобной стойкой для рассады. На ее ступеньках умещается немало дополнительных посевов, которые множатся в марте-апреле. А так бы она почти без дела пылилась в коридоре!

Олег Фесунчик, г. Яхрома, Московская обл.

Семена замачиваю в лодочке

■ Для замачивания семян перед посевом многие используют разную «солянку» из мисочек, случайных банок, блюдец... Их всегда не хватает, начинаешь пускать в ход уже даже крышечки от банок. Согласитесь, это неудобно и неряшливо! Приспособила прозрачные пластиковые баночки в виде лодочки, в которых продают рыбу (кильку). Да, ребро жесткое, но если его срезать, то получается как раз то, что нужно! Мне нравится тем, что удобно сливать воду с семян. Да и хранить эти емкости удобно: если вставить лодочки друг в друга, они занимают немного места.

Екатерина Косоротова,
г. Волосово, Ленинградская обл.



ЭКОЛОГИЧЕСКОЕ ОРГАНИЧЕСКОЕ ЖИВОЕ ЗЕМЛЕДЕЛИЕ

Легендарные биопрепараты для идеальной рассады

Фитоспорин-М, Гуми, Кормилица Микориза, 33 Богатыря – Биотехнология АС-35

ЧУДО-РАССАДУ ОБЕРЕГАЕМ ОТ БОЛЕЗНЕЙ, ПОДКАРМЛИВАЕМ И ДОСВЕЧИВАЕМ ФИТОСВЕТИЛЬНИКАМИ.

1. Эффективная защита от болезней – Фитоспорин-М Рассада (1 ч. л. на литр воды). Опрыскивать растений необходимо 1 раз в 10 дней.
2. В поливную воду раз в 2 недели добавляем природный биостимулятор Гуми (10 капель на литр).
3. С ростом рассады почва постепенно обедняется, поэтому появляется необходимость в подкормках мягкими удобрениями – Гуми-Оми для Рассады, Богатый Дом или Бионекс-Кеми для комнатных цветов. Они полностью сбалансированы по элементам питания и удобны в применении.

В марте посев на рассаду томатов, перцев и баклажанов продолжается. Не забываем использовать при этом 4 биопрепарата, которые при совместном использовании дают самый потрясающий результат: Гуми + Фитоспорин (замачивание семян) и 33 Богатыря + Кормилица Микориза (добавление в почву). Если вы не успели внести их при посеве, то можно это устроить при пикировке, и ваши растения сформируют мощные корни и широкие листья с насыщенной окраской. Такая рассада запросто приживётся при пересадке и обязательно порадует вас богатым и экологически чистым урожаем.



Урожай до 3-х раз больший

Смотрите наш канал «БашИнком» на Ютубе www.bashinkom.ru Тел.: 8 (347) 292-09-60

РЕКЛАМА. ООО «НВП «БашИнком», г. Уфа, ул. К. Маркса, 37/1. ОГРН 1020202557121

Об уходе за рассадой написано миллион раз. Казалось бы, основы знают все, однако не все могут похвастаться качеством растений к моменту их высадки в грунт. Возникают вопросы – почему? Почему рассада заболела, почему не растет крепкой, почему вытягивается... А дело-то – в деталях!

7 вопросов о рассаде

ПОЧЕМУ НУЖНО РЕГУЛИРОВАТЬ ПОЛИВ?

Куст крупной взрослой рассады в солнечный день в теплой комнате испаряет по несколько литров влаги, ее необходимо регулярно поливать, иначе она отстанет в развитии. Но допускать перелива тоже нельзя. Если поливать утром, то можно обильнее, поскольку солнце точно испарит много воды, а вечером и температура воздуха ниже, и солнца нет, поэтому рассаду можно полить меньше: ночью почва должна дышать.

КАК РАСТЕНИЯ ЗАЩИТИТЬ ОТ ПЕРЕГРЕВА?

Молодым сеянцам для хорошего развития достаточно 20°C – комнатной температуры. Днем она может повышаться до 23–25°C. Но ранней весной, когда еще в квартирах не отключили центральное отопление, температура воздуха может достигать и 26–28°C. Поэтому рассаду на подоконнике необходимо защитить: на батарее кладут кусок фанеры или картон, чтобы отвести потоки горячего воздуха от растений.

ДЛЯ ЧЕГО НУЖНО ПОСТОЯННО РЫХЛИТЬ ПОЧВУ?

Эта профилактическая мера предотвращает появление на поверхности грунта плесени и других всевозможных бактериальных плесок, а также мха или зеленых водорослей, которые не дают корням нормально дышать. Раз в несколько дней рыхлят острой палочкой тонкий слой в несколько миллиметров на всех поддонах и горшочках, независимо от культуры.

ПОЧЕМУ ВАЖНО ДОСВЕЧИВАТЬ РАССАДУ?

Проверено на практике: корневая система рассады с хорошей досветкой развита в 3–5 раз лучше, что напрямую отразится на скорости ее роста при высадке в открытый грунт. Она сможет быстрее усваивать воду и питательные вещества.

ЗАПИСИ ПРОТИВ ОШИБОК

Какие-либо потери при выращивании рассады неизбежны, поэтому очень полезно вести подробные записи – что и где покупали, когда и как сажали и ухаживали – это поможет избежать ошибок в будущем.

МОЖНО ЛИ ИСКУССТВЕННО ТОРМОЗИТЬ РОСТ РАССАДЫ?

При недостатке света, избыточном поливе и повышенной температуре рассада вырастает быстро, а до высадки в грунт еще далеко. Тогда перед садоводом встает вопрос: а не применить ли какой-нибудь препарат, тормозящий рост рассады. Да, действительно, есть средства, затормаживающие рост на несколько дней, но у такого приема есть и «побочные действия». Вершина ростка при этом обычно становится хлоротичной, растение быстрее стареет, в результате не дает того урожая, на которое способно.

Вместо препаратов развитием растений лучше управлять с помощью регулирования температуры и влажности – снизить тепло и полив.

Еще одна деталь – расстановка рассады на некотором расстоянии друг от друга увеличивает ее освещенность и предотвращает вытягивание.

КАКИЕ ОШИБКИ ПРИВОДЯТ К БОЛЕЗНИ «ЧЕРНАЯ НОЖКА»?

Чаще всего от «черной ножки» страдают такие культуры, как капуста, томаты, перец, сельдерей, петуния, однолетние астры, львиный зев, левкой. Приводят к болезни переувлажнение почвы, низкая температура и чрезмерная густота посева. Если вы обнаружили пораженные растения, их нужно обязательно удалить, а все остальные на несколько дней оставить без полива. Верхний слой почвы можно осторожно убрать и подсыпать чистый песок.

ПОЧЕМУ РАССАДУ ПОМИДОРОВ И КАПУСТЫ ВЫРАЩИВАЮТ ОТДЕЛЬНО?

У этих культур разная восприимчивость к сухому квартирному воздуху. Если помидоры к нему терпимы, то капуста гибнет от иссушения листьев даже на влажной почве. Капустам нужны и более прохладные температуры, а также иная длина светового дня. Таким образом, для помидорной, перечной и баклажанной рассады лучшее место – солнечный подоконник, а для капустной (а также луковой, сельдерейной, земляничной) – застекленная лоджия.



Дарья Князева

ПОСЕВНОЙ СЕЗОН

■ Семена, хранившиеся 4–7 лет, прорастают туго и не все, но при этом дают прекрасный урожай. А семена «заморского» происхождения иной раз попадают в плохие условия хранения при перевозках и тоже могут с трудом пробуждаться. Необходима подготовка!

■ **Растворы для замачивания.** Сок алоэ в неразбавленном виде используют для обеззараживания, выжимая из 2–3 нижних листьев. Семена в нем держат сутки. Водный раствор сока из листьев алоэ готовят из расчета 1:10.

■ Янтарную кислоту, гуматы калия и натрия используют исключительно

в очень слабой концентрации – 0,01% – это несколько мелких кристалликов на кончике ножа. Окраска готового раствора гуматов должна быть не темнее спитого чая.

■ В раствор микроэлементов семена помещают на 3–4 часа, затем их тщательно промывают в проточной воде и высевают. Замоченные семена до посева можно в течение недели хранить в холодильнике.

■ **Поливать почву марганцовкой нельзя**, так как слабый розовый раствор не эффективен, на патогены не действует. А 1%-ный раствор

насытит почву марганцем и вызовет отравление нежных корней.

■ **Протравливание марганцовкой** – наиболее простой и распространенный способ обеззараживания семян, и он весьма эффективен. Однако марганцовка не дает гарантии полного обеззараживания – протравливание убивает бактерии и грибы на поверхности семян, но не может воздействовать на инфекцию, гнездящуюся внутри семени, особенно на вирусы. На вирусы воздействуют пестициды.

■ **Семена желательно барботировать** в растворе хорошего компоста.

Барботирование – это обработка семян в растворе, насыщаемом кислородом в течение определенного времени. Полезные микробы за 12 часов барботирования убивают вредные грибы и бактерии (кроме вирусов) и стимулируют всхожесть семян.

■ **Объем тары** на развитие рассады влияет больше, чем наличие удобрений. В большой таре корни не дышат: земля, не освоенная корнями, слеживается, нарушается газообмен. В маленькой таре страдает питание и нет запаса влаги, так как растение быстро ее впитывает. Рассаду можно пересаживать в горшки большего объема.

ЧТО ДЕЛАТЬ С ОСТАТКАМИ УДОБРЕНИЙ?

Несколько лет на даче лежат остатки разных удобрений. Выбросить жалко, срок хранения истек. Что с ними делать? В компост? Или они еще удобряют?

Андрей, г. Таруса



Отвечает Валерий Огнев, к. с.-х. н., ученый агроном, доцент кафедры растениеводства и садоводства ДГАУ:

— Сложно сказать, не зная, какая именно химия у вас скопилась. Самый верный способ – поместить остатки удобрений в компост, перемешав с соломой, листвой, которые, разлагаясь, будут в себя вбирать питательные вещества. Переслаивать с органическими отходами. Использовать компост только после того, как убедитесь, что в нем появились живые организмы – черви, насекомые. **А**



ВЫНОСИТЬ СНЕГ ИЗ ТЕПЛИЦЫ?

По совету дачников одного форума я всю зиму накидывала снег в теплицу, она доверху наполнена снегом – 2 м в высоту. Сейчас меня те же форумчане начали ругать, мол, теплица лопнет по бокам, не выдержит, когда снег начнет таять. Другие пугают, что снег в теплице тормозит прогревание почвы, что он там вообще не нужен, а теперь сажать в теплице у меня получится не раньше июня. Кто же прав? Что же мне теперь – выносить снег обратно?

Анна, Истринский р-н, Московская обл.

Отвечает Павел Траннуа, ученый агроном, почвовед

— Вы все сделали правильно, такой «сугроб» хорошо промочит почву. Снег имеет гигроскопичность, он при таянии никогда не расплзается в стороны, наоборот, втягивает воду в центр своей массы. То есть отходит от стенок и не может их продавить. Сама же теплица аккумулирует огромное количество тепла, скоро вы увидите, что весь этот сугроб растаял еще до таяния общего снежного покрова. Влажная почва нормально прогреется, даже еще сильнее и глубже, чем у всех. **А**

ПРИВИВКА АРБУЗА

Как привить арбуз на лагенарию? Что после этого делать – как ухаживать за растением?

Ольга Павловна, г. Подольск



Отвечает Надежда Ненахова, садовод, блогер, С.-Петербург:

- 1 Прививку делают разными способами, но лучше приживается «методом язычка». Надрезы у растений делают под семядольными листьями, в зеркальном отражении у привоя и подвоя. Срез делают под острым углом на 2/3 ширины стебля. Срезы соединяют, закрепив растения куском фольги. Оставляют ее, пока прививка не приживется.
- 2 Прививку делают не позже, чем за 14–20 дней до высадки растения на постоянное место.
- 3 Арбуз должен быть старше лагенарии минимум на 7 дней, потому что у него стебель тоньше. Прививку делают, когда у лагенарии появится первый настоящий лист, у арбуза к этому времени должно быть 2–3 настоящих листа.
- 4 На первые сутки можно притенить растения, если окно очень солнечное.
- 5 Особого ухода растениям не требуется. Через 5–7 дней следует пережать пинцетом стебель арбуза (ниже привики), еще через 5 дней – этот стебель обрезать. Так два растения будут иметь один стебель и корневую систему – лагенарии. **А**

ПЛОДОРОДИЕ ВУЛКАНА ДЛЯ ВАШИХ РАСТЕНИЙ

умные удобрения для сада и огорода



Еще в античные времена люди заметили, что земли в зонах извержения вулканов славятся своим плодородием. Что же происходит при извержении и почему растения дают такие хорошие урожаи на вулканических почвах?

А суть в том, что извержение вулкана это выброс на поверхность горных пород с большим содержанием минеральных веществ. При этом горные породы при извержении расплавляются до температуры 800-1000°C и все минеральные вещества объединяются на молекулярном уровне в единый сплав, который не растворяется водой. Но его отлично растворяют органические кислоты, выделяемые корнями растений.

Именно принцип формирования полезного сплава питательных веществ при высокой температуре и был положен более 20 лет назад Академиком РАЕН и РАИИ Г.О. Карпетяном в основу изобретения умных удобрений длительного действия AVA.

Запатентованная технология производства позволяет достичь того же эффекта, как при извержении вулкана. Минеральные вещества сплавляются на молекулярном уровне, а растворимыми становятся только под действием органических кислот, выделяемых корнями растений. Растения сами решают когда и в каких количествах им нужны те или иные питательные элементы и растворяют необходимую дозу удобрений в нужное время.

Умные удобрения AVA - это полноценный состав макро- и микроэлементов, долгий срок действия (до 3-х лет), усвояемость растениями на 95%, минимальные нормы внесения удобрений и безопасность не только для растений, но и для животных и людей.



СПРАШИВАЙТЕ В МАГАЗИНАХ ВАШЕГО ГОРОДА

www.vita-ava.ru, client@vita-ava.ru, интернет-магазин: www.avamarket.com





Светлана Акимова,
к. с.-х. н., доцент
кафедры плодородства,
виноградарства и виноделия,
вед. н. с. лаборатории
плодородства РГАУ – МСХА
им. К. А. Тимирязева

Заменит ли Бессея вишневые сады?

Вишню Бессея, или песчаную, нечасто встретишь на дачных участках средней полосы России. Тем не менее, есть садовые «гурманы», которые уже заманили к себе дальневосточную красавицу. Но вот вопрос: получится ли гостье заменить любимые нами вишневые деревья, которые в последние годы все чаще болеют?



КУСТ ОСОБЕННО КРАСИВ В ПОРУ ЦВЕТЕНИЯ, ТАК КАК СПЛОШЬ ПОКРЫВАЕТСЯ ПОЧТИ АЖУРНЫМИ БЕЛЫМИ ЦВЕТКАМИ С ЖЕЛТЫМИ ТЫЧИНКАМИ

БИОПОРТРЕТ

РАСТЕНИЕ МОЖЕТ СТАТЬ НЕСОМНЕННЫМ УКРАШЕНИЕМ УЧАСТКА. ТОЛЬКО ПРЕДСТАВЬТЕ СЕБЕ СИЛЬНО РАЗВЕТВЛЕННЫЙ КУСТАРНИК, ВЫСОТОЙ НЕ БОЛЕЕ 1,5–2 М СО СТЕЛЮЩИМИ НИЖНИМИ ПОБЕГАМИ. ОН МОЖЕТ СЛУЖИТЬ ОГРАЖДЕНИЕМ ОПРЕДЕЛЕННОЙ ЗОНЫ ДАЧИ ИЛИ ЧАСТИ САДА.

ПЛОДЫ ЧАЩЕ НИЖЕ СРЕДНЕЙ ВЕЛИЧИНЫ (9–15 Г), ОКРУГЛЫЕ, ТЕМНО-КРАСНЫЕ ИЛИ ПОЧТИ ЧЕРНЫЕ, С СИНЕВАТЫМ ВОСКОВЫМ НАЛЕТОМ. МЯКОТЬ ЖЕЛТО-ЗЕЛЕНАЯ ИЛИ КРАСНОВАТАЯ, ВОЛОКНИСТАЯ. КОСТОЧКА ПОЛУОТДЕЛЯЮЩАЯСЯ ОТ МЯКОТИ. ПЛОДЫ СОЧНЫЕ, КИСЛО-СЛАДКИЕ С ТЕРПКОСТЬЮ ОТ КОЖИЦЫ. СОЗРЕВАЮТ В АВГУСТЕ.

ПЛОДЫ ВИШНИ ПЕСЧАНОЙ ИСПОЛЬЗУЮТСЯ В ОСНОВНОМ ДЛЯ ПЕРЕРАБОТКИ НА ВАРЕНЬЕ, СОКИ, ДЖЕМ, КОМПОТЫ, ВИНО. СТОИТ ПОПРОБОВАТЬ!

На самом деле родиной вишни Бессея является Северная Америка, где ее называют санд черри – песчаная вишня. Подвид был назван в честь американского ученого Ч. Е. Бесси. Наибольшее распространение эта вишня, как особо зимостойкая, получила у нас в северной зоне садоводства, в Сибири и Дальнем Востоке.

Она относится к роду микровишен, и к привычным нам вишням – степной, обыкновенной, а также черешне – генетически не имеет никакого отношения. И не скрещивается с ними, а при прививках проявляет несовместимость.

В то же время вишня Бессея скрещивается со сливой, алычой, вишней войлочной, персиком, абрикосом, минда-

лем и может служить подвоем для этих пород. Благодаря этим свойствам микровишни иногда относятся к сортам, которые называют вишнесливами.

Сортов и гибридов вишни песчаной встречается довольно много.

Главное правило покупки

При покупке вишни Бессея придерживайтесь правила: саженцы нужно брать районированные, которые были выращены в питомниках вашей полосы!

Тонкости посадки

Песчаную вишню желательнее сажать на высокое место. Для защиты от подпревания коры у корня рекомендуется осенью до начала заморозков

насыпать небольшой холмик легкой земли около штамба – диаметром 50–60 см, а высотой 10–15 см.

Каков уход

Весной у приствольных кругов убирают весь снег в диаметре не менее метра. В весенние снегопады круг очищают. Недопустимо задерживать воду, поэтому нельзя создавать приствольные круги чашеобразной формы.

Вишня Бессея плодоносит на приростах прошлого года, так что урожай часто переходит на периферию кроны. Следовательно, куст необходимо формировать из 1–3-летних ветвей. Ветки постарше нужно удалять у самой земли. 4-летние ветви не вырезают, а сильно укорачивают на 10–12 см от основания.

Такая обрезка омолаживает растение, и при хорошем уходе оно вновь хорошо плодоносит, принося крупные, качественные плоды.

Не конкурент, а дополнение

В любом случае достоинств у песчаной вишни больше, чем недостатков. Она, конечно, не составляет конкуренцию множеству распространенных сортов вишни обыкновенной, но является прекрасным дополнением к ним и заслуживает своего места на приусадебном участке и в фермерских хозяйствах. Если есть возможность выделить место, а также приобрести несколько саженцев, обязательно стоит попробовать вырастить эту чудо-вишню и лично убедиться в этом. **Д**



ВРЕМЯ ПОСАДКИ

Весна до распускания почек



ЛУЧШЕЕ МЕСТО

Открытое, хорошо освещенное, пригорок



ПОСАДКА

Яма 50 × 50 см



РАССТОЯНИЕ

Между растениями – 1,5–2 м



УДОБРЕНИЯ

Перепревший навоз – 8–10 кг; двойной суперфосфат 100 г; сернокислый калий 20–30 г; древесная зола 200–300 г



ПОЛИВ

Регулярный и обильный, не любит сильное переувлажнение



РАЗМНОЖЕНИЕ

Прививка черенком, зелеными и одревесневшими черенками, отводками, семенами

ЖЕЛАЕТЕ ПОЗНАКОМИТЬСЯ?

Если есть желание обзавестись экзотическим кустарником, следует помнить несколько фактов и взвесить все «за» и «против».



- Высокая морозостойкость.
- Устойчивость к засухе.
- Поздние сроки цветения, что уберет цветы от возвратных заморозков.
- Скороплодность высокая: сеянцы плодоносят уже на 2 год после посева.
- Интересная особенность плодов: созревая, они не осыпаются, а остаются засыхать на ветке.
- Подвяленная на солнце вишня теряет терпкость и приобретает замечательный вкус.



- Саженец сложно выбрать, а при покупке через интернет-магазин нетрудно ошибиться.
- В условиях умеренного климата урожайность невысока.
- Самобесплодность, то есть не переопыляется с сортами домашней сливы – необходимо иметь минимум два разных сорта этой культуры для переопыления.
- При неправильной перезимовке случается выпревание коры в зоне корневой шейки, которое наблюдается в мягкие снежные зимы и приводит к болезни и гибели.
- Плодоносит на приростах прошлого года, которые на третий год жизни уже ослабевают, а на четвертый бывают небольшими и, как правило, без плодов.

Земляника сыграла в жмурки

Мелкоплодную землянику из семян вырастить несложно, при этом «детки» максимально копируют своих родителей. Именно через пакетик с семенами появились у меня сорта Барон Солемахер, Золотинка, Александрия и Белоснежка. Окрыленная успехом, замахнулась на землянику крупноплодную. Один сорт я даже купила



Кручу в руках этот пакетик и не знаю, стоит ли вскрывать его? Садоводческий опыт советует не торопиться, ведь земляника крупноплодная не очень охотно передает по наследству свои выдающиеся качества. Что-то не помню, чтобы из случайно оставленных на грядке ягод вырастали хорошие растения. Обычно все получается наоборот.

Коварная подмена

Мой первый опыт общения с земляничным самосевом был не очень удачным. Садоводом я тогда была еще непросвещенным, поэтому собирала ягоды только целые, а птичий поклевок так и оставляла на кустах. Года через три-четыре заметила, что урожай резко снизился, хотя растения были крепкими да пышными. А цвели просто заме-

чательно – высокие цветоносы обещали хороший урожай. Но ягоды расти не спешили, а потом так зелеными и засыхали.

Сначала думала, что земляника вырождается, стареет, пора ее менять. Но, приглядевшись, заметила, что растения далеко не те, что когда-то я высадила на грядке. И листья другие, и куст не тот. Внимательно изучив плантацию, нашла несколько растений, когда-то здесь посаженных.

И были они не в лучшем состоянии!

Кто вытеснил растения?

Казалось, что старые растения кто-то вытеснил с грядки, а на смену им пришли новые – сильные и красивые, но бесплодные. Правильно казалось! Мне тогда повезло, так как встретила специалиста, который понятно все разъяснил.


Оставленные ягоды падали на землю и гнили. Но некоторые семена попадали в благоприятные условия и проросли. Часть всходов тоже погибала, выжили сильнейшие. И, как и положено в мире конкуренции, боролись за свое существование. Вырастали сильными, мощными. Благодаря многочисленным усам, быстро завоевывали территорию, вытесняя абorigineнов.

Полюбовались – и хватит

Оказывается, такие растения называют земляничными сорняками. У них даже названия есть – жмурка, бахмутка, подвеска, дубняк. Бахмутка дает небольшой урожай – в виде мелких розовых ягод. У дубняка даже ягод нет, зато листья мощные, красивые.

А жмурка замечательно цветет, поражая кипенью белых цветков. Вот только ягод они не образуют, будто от стыда зажимаются. Полюбовался – и конец представлению.

Сеять или нет?

Вот и думаю теперь, стоит ли сеять семена крупноплодной земляники? У природы ничего не получилось, смогу ли я вырастить крупные и сладкие ягоды? Может, не тратить время и выращивать землянику только усам? Тогда зачем продаются семена? Сомнений много. Что могут сказать эксперты «ДАЧИ»? 

Вера Николаева,
г. Волжск, Марий Эл



КОММЕНТАРИЙ СПЕЦИАЛИСТА

эксперт



Валерий Закотин,
к. с.-х. н., народный садовод:

Бахмутки на самом деле редко образуются на посадках земляники. Никто их как следует не исследовал. Они всходят и растут рядом с родительскими растениями в плохих, затененных условиях, поэтому вырастают как сорняки и угнетают материнские кусты. Соответственно, понижают их урожайность. Однако эта проблема в большей степени связана с возрастом крупноплодной земляники, у которой есть биологическая особенность – растение дает крупные плоды в первые два года, потом они мельчают. У земляники хорошо передаются свойства родительских форм, в том числе и крупноплодность. В мире выведено огромное количество сортов с крупными плодами, семена которых передают по наследству родительские достоинства.

Купленные семена вы можете смело посеять – март для этого как раз хорошее время. При нормальном уходе у вас вырастут и хорошие ягоды. Будем рады, если поделитесь результатами испытания с «ДАЧЕЙ».



ЗДОРОВЬЕ НАЦИИ

БИОЛОГИЧЕСКИ АКТИВНЫЕ ДОБАВКИ К ПИЩЕ

Подробная консультация по тел.: **8 (499) 724-58-67**



ГАСТОФИТОН

Фиточай ф/п 2 г, № 20

Поддерживает нормальное состояние желудочно-кишечного тракта.

Св-во о гос. регистрации № RU.77.99.88.003.E.000338.01.16 от 28.01.2016



ГЕПАТОФИТОН

Фиточай ф/п 2 г, № 20

Способствует улучшению функционального состояния печени.

Св-во о гос. регистрации № RU.77.99.88.003.E.011554.12.14 от 02.12.2014



ЛЁГОЧНЫЙ ТРАВНИК *Фларис*

Фиточай ф/п 2 г, № 20

Применяется при простудных и других бронхо-лёгочных проблемах.

Св-во о гос. регистрации № RU.77.99.88.003.E.012446.12.14 от 18.12.2014



УРОФИТОН

Фиточай ф/п 2 г, № 20

Способствует улучшению функционального состояния почек и мочевыводящих путей.

Св-во о гос. регистрации № RU.77.99.88.003.E.012451.12.14 от 18.12.2014



ФИТОГИПЕРТОН

Фиточай ф/п 2 г, № 20

Способствует поддержанию нормального состояния при возрастных проблемах с давлением.

Св-во о гос. регистрации № RU.77.99.88.003.E.011543.12.14 от 02.12.2014



МАСТОФИТОН

Фиточай ф/п 2 г, № 20. Капсулы 0,45 г, № 30

Способствует поддержанию здоровья молочной железы.

Св-во о гос. регистрации № RU.77.99.88.E.011544.12.14 от 02.12.2014, № RU.77.99.88.003.E.012557.12.14 от 18.12.2014



ФИТОДИАБЕТОН

Фиточай ф/п 2 г, № 20

Способствует улучшению углеводного обмена, усилению микроциркуляции крови в поджелудочной железе.

Св-во о гос. регистрации № RU.77.99.88.003.E.011323.11.14 от 27.11.2014



ФИТОПРОСТАТ

Фиточай ф/п 2 г, № 20

Используется в комплексной терапии мужских проблем.

Св-во о гос. регистрации № RU.77.99.88.003.E.011553.12.14 от 02.12.2014



ФИТОЧИСТОН

Фиточай ф/п 2 г, № 20

Способствует очищению организма от шлаков и токсинов.

Св-во о гос. регистрации № RU.77.99.88.003.E.012449.12.14 от 18.12.2014

НЕ ЯВЛЯЕТСЯ ЛЕКАРСТВЕННЫМ СРЕДСТВОМ

К мясистым и крупным биф-томатам я всегда относилась с предубеждением. Ну нет у меня тяги к выращиванию гигантских овощей, всегда считала их непрактичными, была уверена: по урожайности такие сорта уступают обычным. Но пару лет назад развеялись мои заблуждения. В чем именно я была не права? Обо всем по порядку



Медвежья кровь

Бифы для занятого садовода

Выращивать биф-томаты сложнее, чем обычные. Они требовательны к поливам и подкормкам – крупные плоды растению «из ничего» не вырастить. Важно формирование куста, своевременное удаление пасынков, чтобы силы у томата уходили не в ботву, а на плодоношение. Индетерминантные сорта биф-томатов рекомендуют вести строго в один стебель. Температурный режим тоже нужно соблюдать: в жару томаты завязываются хуже, а у бифов еще и качество ухудшается. Наконец, чтобы получить по-настоящему очень крупные помидоры, количество плодов на растении нужно нормировать, удалять лишние завязи в кисти.

Вроде ничего особенного. Но для меня – чересчур. Хотя у нас свой дом, огород под боком, но работу пять дней в неделю никто не отменял, поэтому времени не остается. К тому же, врачи запретили находиться на солнце. Так что томаты летом у меня особой заботы не видят. Какое там нормирование плодов! Тут бы хоть как-то кусты сформировать, чтобы теплица в джунгли не превращалась, да поливать по мере возможности.

Нашла выход

Но выяснилось, что и среди бифов есть сорта неприхотливые – главное, умудриться их найти. И тут мне повезло с первой попытки: один из выбранных сортов – *Медвежья кровь* – оказался именно таким. Детерми-

нантный, особого формирования не требует, хорошо переносит спартанские условия и усердно плодоносит до самых холодов.

Это действительно удача, ведь по описанию почти невозможно угадать, как тот или иной томат поведет себя в реальности – только практика покажет. К примеру, красавчик *Коразон F1*, посаженный рядышком с *Медвежьей кровью*, чувствовал себя значительно хуже. Плодоносить не отказывался, но ожидаемого результата не показал – это индет, ему все-таки нужно и правильное формирование, и подкормки, и поливы почаще, да и жару минувшего лета он тяжелее перенес.

Ну а *Медовый салют* и *Алтайский мед* в моих условиях проявить себя вовсе не смогли, как и коллекционные гибриды, семенами которых поделилась приятельница, узнав о моем намерении поближе познакомиться с биф-томатами.

Все не так уж плохо

У бифов низкая урожайность – это опасение меня долго останавливало. Жалко ведь потратить силы и получить скудный урожай, пусть и крупных плодов.

На деле выяснилось, что все не так уж плохо. Тот же *Коразон F1*, если создать ему правильные условия, даст весьма приличный урожай – потенциал этого гибрида я увидела, хоть раскрыть и не смогла. А сорт *Медвежья кровь* просто покорила! Он дает реаль-



Коразон F1

но много плодов, причем они завязываются непрерывно, до самой осени. Снимаешь одни – тут же начинают быстро наливать другие. Да, у меня они не достигают огромного размера – но мне того и не нужно, не для рекордов же выращиваю, а ради вкуса.

Попутно я открыла для себя другие урожайные крупноплодные сорта, хотя бифами они официально не считаются. *Пузатики* и *Большая мамочка* – мои безусловные фавориты. Плодоносят дружно и очень обильно, при этом крайне неприхотливы и к уходу нетребовательны – просто супер-томаты! Плоды у обоих сортов мясистые, сладкие, вкусные, с небольшим количеством семян, у *Пузатиков* – розовые, округлые, у *Большой мамочки* – красные, сердцевидные. **Д**

Татьяна Петренко,
г. Иваново



Алтайский мед



Медовый салют

КАКОЙ ВЫВОД?

Если вам удаются обычные томаты, то и бифы получатся. Но критически важно подобрать подходящие сорта или гибриды. Селекция не стоит на месте, сейчас найдутся томаты для любых условий – я в этом сама убедилась.

ПОСЕВНОЙ СЕЗОН

■ Посев на рассаду томатов, перцев, баклажанов и других овощей можно **проводить в течение всего марта и апреля** – все зависит от опыта дачника и климата конкретного региона. 1,5–2-месячную рассаду можно высаживать весь май и июнь, и она прекрасно успеет отплодоносить, а в поликарбонатной теплице еще прихватить весь сентябрь. Посев семян перца и баклажана на рассаду проводите примерно через 2 недели после посева томатов – не ошибетесь!

■ В середине мая в поликарбонатной теплице можно высаживать рассаду

практически во всех уголках средней полосы России, значит, посев на рассаду в этом случае можно проводить в течение всего марта (здесь учтен и запас времени на прорастание семян).

■ У большинства тыквенных культур – огурца, тыквы, кабачка, цуккини, патиссона – семена практически лишены веществ-ингибиторов, которые значительно тормозят прорастание. Поэтому иногда они проклевываются даже в самих перезревших плодах. Именно по этой причине **необязательно как-то особенно стимулировать прорастание семян огурца и других тыквенных**.

■ Перед посевом их достаточно просто поместить на ночь в воду для набухания. Или сухие семена поместить в тарелку под влажный покров из сложенного в несколько раз лутрасила и накрыть другой тарелкой: в тепле наклеивание семян не заставит себя долго ждать.

■ **Сеянцы поливают только теплой водой** (23–25°C) – холодная вода может привести к «простудам» и поражению растений корневой гнилью. При этом нельзя допускать ни сильного пересыхания земляного кома в горшочках, ни его чрезмерного переувлажнения и застоя воды.

Грунт в емкостях должен постоянно находиться в умеренно влажном состоянии. Сначала молодые сеянцы нужно поливать через день, а уже через 10–12 дней – каждый день. При этом желательно, чтобы вода не попадала на сеянец.

■ **После полива нужно регулярно рыхлить почву**, чтобы на ее поверхности не образовывалась корочка, и воздух мог свободно попадать к корневой системе, как через дренажные отверстия в емкостях, так и сверху. Рассаде важно, чтобы корни постоянно получали достаточное количество кислорода.

Свой урожай с июля до зимы

Свой картофель с грядки мы едим, начиная с июля и до самой зимы. А сажаем всего 60 кустов. На одну грядку определяем ранние сорта – около 30 клубней, на другую – среднего созревания. Для этого обычно в начале марта закупаем посадочный материал и кладем его в закрытую коробку, где он прорастает. Клубни мы не зазеленяем

Грядку для раннего картофеля мы готовим с осени: выкапываем на штык лопаты траншею, кладем туда скошенную траву, посыпая мелко нарезанными бархатцами или березовой листвой, утаптываем ногами и засыпаем землей.

Качественный посадочный материал мы покупаем в НИИ картофеля, потому что там есть все условия для хранения семенных клубней, а цена в 2 раза ниже, чем в садовых центрах.

На дачный участок мы приезжаем в 20-х числах апреля и подготовленную с осени грядку сразу накрываем черной пленкой, чтобы земля прогрелась. Через 9–11 дней выкапываем на грядке на половину штыка лопаты две параллельные бороздки и раскладываем семенной картофель на расстоянии около 40 см. С одной и с другой стороны от каждой картофелины мы кладем горсть навоза, сверху – горсть золы и горсть луковой шелухи,

затем засыпаем землей. Если погода стоит нормальная, то через 7–19 дней картофель всходит.

При угрозе майских ночных заморозков молодую ботву мы окучиваем и накрываем акрилом. За сезон картофель окучиваем два раза, поливаем и пропалываем по мере необходимости. В зависимости от погоды ранний картофель созревает в конце июня – начале июля.

Некоторые дачники считают, что картофель можно купить и в магазине. Но разве можно сравнить покупной картофель с выращенным на своей грядке? Никогда! **Д**

Ирина Кряжина,
г. Орехово-Зуево

НА ФОТО

- 1 подготовка грядки
- 2 картофель цветет
- 3 собранный урожай



Картошке – одно, яблоку – другое

Прочитал вопросы и мнения читателей «ДАЧИ» о совместном хранении яблок с картофелем. Сам я в свое время в подвале укладывал их рядом, но практика показала – действительно, такое хранение влияет на всхожесть

И дело не в соседстве, а в температуре хранения – она у яблок и картофеля должна быть разная. Для картофеля – 4–5°C. Для яблок – 2–3°C. Вроде бы разница минимальная, но это существенно, так как меняется влажность воздуха, а та и другая культура при хранении интенсивно дышат. При 2–3°C и ниже крахмал превращается в сахар, а когда в клубнях нет крахмала, прорастания не происходит. Для посадочного материала картофеля температура должна быть выше, чем для яблок. Если посадочные клубни переохладятся, то потом трудно выйдут из этого состояния, у маленьких клубней глазки из-за переохладения могут и не взойти. Также и у яблок, и у картофеля ухудшается лежкость. **Д**

Евгений Симаков, д. с.-х. н., г. Москва



ПРОФЕССИОНАЛЫ РЕКОМЕНДУЮТ

Семена
на все времена!



ОГУРЕЦ АРИСТАН F1

Среднеранний (38–40 дн. от высадки) партенокарпический гибрид (40–42 дн. от всходов), партенокарпический гибрид. Растение средневетвистое, женского типа цветения. В узле 1–2 завязи. Плоды цилиндрические, ровные, темно-зеленые без полос, крупнобугорчатые, длиной 10–12 см, без горечи. Ценность гибрида: устойчивость к стрессовым условиям выращивания, растянутый период плодоношения, устойчивость к комплексу заболеваний. Не образует деформированных и бочкообразных плодов. Для свежего потребления и консервирования.

ОГУРЕЦ АМАРОК F1

Раннеспелый (45–50 дней от всходов) партенокарпический гибрид для пленочных теплиц и открытого грунта. Растение сильное, сбалансированное. В узле 3–4 завязи. Плоды ярко-зеленые с короткими светлыми полосами, крупнобугорчатые, цилиндрические, длиной 7–9 см, хрустящие, без горечи. Ценность гибрида: урожайность, стрессоустойчивость, отличные вкусовые качества, устойчивость к комплексу заболеваний огурца. Для свежего потребления и консервирования и засолки.



ОГУРЕЦ БЕРНШТАЙН F1

Ранний (40–42 дн. от всходов), партенокарпический, высокоурожайный гибрид для выращивания в открытом и защищенном грунте. Растение мощное, плетистое, индетерминантного типа. Плоды небольшого размера, крупно-редко-бугорчатые, ароматные, хрустящие, с плотной консистенцией, без горечи. Высокая стрессоустойчивость. Ценность гибрида: устойчивость ко всем основным болезням огурца, теневыносливость. Для свежего потребления, консервирования и засолки.

ОГУРЕЦ БРИДЖ F1

Ранний (40–42 дн. от всходов), партенокарпический, высокоурожайный гибрид голландской селекции для выращивания в открытом и защищенном грунте. Растение мощное, хорошо облиственное. Куст открытого типа, что облегчает уход и сбор урожая. Плоды небольшого размера, бугорчатые, ароматные, хрустящие, без горечи. Высокая стрессоустойчивость. Ценность гибрида: устойчивость ко всем основным болезням огурца, теневыносливость. Для свежего потребления, консервирования и засолки.



ОГУРЕЦ ГИНГА F1

Раннеспелый (40–45 дней от всходов до первого сбора) партенокарпический гибрид женского типа цветения. Очень урожайный. В одном узле формируется 6–7 завязей. Плоды цилиндрические, ровные, темно-зеленые, редкосреднебугорчатые, длиной 6–9 см, плотные, хрустящие, с тонкой кожурой, без горечи. Предназначены для потребления в свежем виде и консервирования. Гибрид устойчив к комплексу заболеваний.

ОГУРЕЦ РОСТОВЧАНИН F1

Среднеспелый (50–55 дней от всходов) партенокарпический гибрид. Растение мощное, хорошо облиственное, женского типа цветения. Зеленыцы длиной 16–18 см, темно-зеленые, цилиндрические, редкбугорчатые, плотные, хрустящие, ароматные, без горечи. Для потребления в свежем виде. Ценность гибрида: урожайность, великолепный вкус, устойчивость к комплексу болезней, пониженным температурам и недостатку освещенности.



ОГУРЕЦ РУБИНШТЕЙН F1

Среднеранний (40–48 дн. от всходов), партенокарпический, высокоурожайный гибрид голландской селекции для выращивания в открытом грунте. Растение мощное, хорошо облиственное. Куст открытого типа, что облегчает уход и сбор урожая. Плоды небольшого размера, темно-зеленые крупнобугорчатые, ароматные, хрустящие, с плотной консистенцией, без горечи. Высокая стрессоустойчивость. Ценность гибрида: устойчивость ко всем основным болезням огурца, теневыносливость. Подходят для свежего потребления, консервирования и засолки.

ОГУРЕЦ РЭППЕР F1

Раннеспелый (37–45 дней от всходов до начала плодоношения) партенокарпический гибрид женского типа цветения для пленочных теплиц и открытого грунта. Растение среднерослое, средневетвистое, с высокой степенью завязываемости плодов (2–3 в узле). Плоды цилиндрические, очень



ровные, темно-зеленые, мелкобугорчатые, длиной 10 см, плотные, хрустящие, ароматные, без горечи. Ценность гибрида: высокая урожайность, растянутое плодоношение, устойчивость к комплексу заболеваний и перепадам температур, выровненность и красивый вид плодов. Предназначен для свежего потребления, консервирования и других видов переработки.

Дом СЕМЯН™

Телефоны:

+7 (812) 633-09-92,
+7 (812) 633-09-30.

Оптовый отдел:
+7 (903) 099-22-55.

Сайт: www.seed.ru
E-mail: sso@seed.ru

Спрашивайте семена компании «ДОМ СЕМЯН» в магазинах вашего города



Консультирует
юрист газеты
«ДАЧА»
Кира Лукьянец



Как оформить общее имущество

В СНТ есть имущество общего пользования – водопровод, доведенный до садоводов, часть проходит под землей, часть по поверхности. Проведено электричество. Есть сторожка с пристроем, дороги, забор, ворота. Межевания у нас нет. Устава нет. Председатель ничего не делает, они меняются у нас каждый год. Есть проект водопровода и электроснабжения. Как нам оформить все названное имущество в собственность товарищества? Какие документы нужны? С чего начать? Может ли общее собрание поручить оформление собственности по доверенности любому члену правления или члену СНТ?

Валентина Васильевна, г. Новомосковск, Тульская обл.

■ По умолчанию, имущество общего пользования, созданное после 1 января 2019 года, принадлежит всем собственникам участков в СНТ на право общей долевой собственности. Доля в праве пропорциональна площади участков, находящихся в собственности этих граждан. Если имущество было создано до

вступления в силу Закона № 217-ФЗ, то оно может находиться как в собственности граждан, так и в собственности товарищества (нужно смотреть решения общих собраний и смету по созданию этих объектов, чтобы определить, кто собственник). При этом у общего собрания есть право принять решение о передаче

имущества из собственности товарищества в собственность граждан или наоборот. Для этого необходимо согласие всех собственников участков в границах СНТ, независимо от наличия у них членства.

Начать нужно с того, чтобы составить два перечня объектов имущества общего пользования: являющихся недвижимостью и не являющихся. Про каждый объект надо указать, когда он был создан или получен и кто, соответственно, является собственником на настоящий момент.

Дальнейшие действия будут зависеть от того, как обстоят дела с вашей общей недвижимостью. Помните, что **право собственности на общее имущество, являющееся недвижимым, возникает только с момента государственной регистрации**. Поэтому смотрите, что у вас по документам происходит с землей и постройками.

Первым делом нужно определиться с общими землями. То, что они не отмежеваны, не значит, что у них нет хозяина. Поэтому следует поднять документы, на основании которых землю выделяли СНТ, при необходимости – освежить их, заказать выписку из ЕГРН.

По строениям потребуется вызывать кадастрового инженера и делать технический план, но затеваться с этим стоит после того, как общее собрание придет к общему знаменателю в **определении собственника этого имущества**.

Затем провести общее собрание и принять решение по спискам имущества: кому будет принадлежать все это имущество – собственникам или товариществу. Также нужно сформировать отдельную смету для расходов на регистрацию и рассчитать размер целевых взносов, назначить человека, ответственного за оформление всех связанных с этим решением документов, и обязать председателя выдать ему доверенность на представление интересов от имени СНТ. Также можно оформить на него доверенность от имени всех собственников участков. Затем собрать подписи всех собственников СНТ относительно передачи в долевую собственность недвижимого имущества, если до этого оно принадлежало товариществу.

Завершающим этапом будет **проведение регистрации в Росреестре недвижимого имущества** общего пользования, если оно еще не было там зарегистрировано или если был указан другой собственник. Для этого понадобится решение общего собрания с подписными листами от всех собственников с указанием их паспортных данных, заявление, доверенность, документы о правах на землю и техплан на строение.

В КАКОМ ЗАКОНЕ ОБ ЭТОМ НАПИСАНО

Ст. 24, 25 Федерального закона № 217-ФЗ от 29.07.2017.

В КАКОМ ЗАКОНЕ ОБ ЭТОМ НАПИСАНО

Ч. 1 ст. 17, ч. 7, 9 ст. 18 Федерального закона № 217-ФЗ от 29.07.2017; п. 71 постановления Правительства РФ № 1479 от 16.09.2020.



Кто должен чистить снег в СНТ

Новый председатель не хочет заниматься чисткой снега на территории СНТ. Говорит: я вам не ЖКХ, чистите сами. Въездные ворота распахнуты, закрыть невозможно. Воровство процветает. Кто должен организовать чистку дорог на территории СНТ?

Валентина Михайловна, г. Электросталь

■ Ответ на этот вопрос знает только общее собрание. То есть, собрание должно решить, что чистка снега необходима. А она действительно необходима – не для того даже, чтобы от воров ворота закрывать, а **чтобы спецтехника смогла проехать в случае пожара, аварии, оказания скорой медицинской помощи**. Конечно, по-хорошему, правление должно было предусмотреть эту необходимость в проекте приходно-расходной смете, но невозможно предугадать все на свете.

Приняв такое решение, собрание должно принять и второе решение: **о выделении на чистку снега средств из членских взносов**, что, кстати, может повлиять на их размер в сторону увеличения. Но экономить тут, на самом деле, не стоит, хотя многие

проживающие на даче в летний период не одобряют никаких зимних расходов. Мотив тут, как уже было сказано выше, в непредвиденных ситуациях, а затронуть это может каждого собственника, неважно, живет он в СНТ зимой или нет.

Таким образом, если собрание решит чистить снег, и в смете эти расходы будут отражены, а взносы заплачены, то у **вашего председателя не будет никакого права отказывать в чистке снега**. Такой отказ уже может вызвать у ревизионной комиссии вопрос к руководителю «Куда деньги дел?». А вот организовывать чистку без соответствующего поручения собрания он в принципе не может – это уже самоуправство. Да и где председателю взять на это средства, если в смете такие расходы не предусмотрены.

Поэтому самое верное – это не обижаться на председателя, а учесть ошибки



этой снежной зимы и на ежегодном общем собрании включить в смету расходы на снег и дать поручение председателю заключить договор с трактористом (многие из них сейчас оказывают услуги как самозанятые).



Сосед сливает бассейн на мой участок

В СНТ сосед, владеющий тремя участками, устанавливает каркасный бассейн в 4–5 метрах от границы с моим участком. Два-три раза за сезон он открывает сливной клапан или подсоединяет короткий шланг и уезжает, а вода (6–8 тонн) самооттеком поступает на мой участок. На просьбы не подтапливать мой участок, посадки и строения сосед только смеивается и ссылается на естественный уклон местности. При этом у него есть возможность отводить воду в общую дренажную канаву вдоль одного из его участков. Мои обращения в правление и ревизионную комиссию СНТ остаются без ответа – пожимают плечами: «А что мы можем сделать?». А в 2020 г. сосед (юрист) стал председателем СНТ. Существуют ли обязывающие нормы относительно слива из бассейна воды (возможно, содержащей химикаты) на садовых участках? И если такие нормы и правила существуют, то как заставить нарушителя выполнять их?

Елена Зоркова, Ступинский р-н, Московская обл.



■ Не существует обязательных или рекомендательных нормативов относительно эксплуатации бассейнов на частных земельных участках для личного пользования. Сюда можно «притянуть» лишь нормы относительно расстояния от границы соседнего участка – не менее 1 м. Также можно в некотором роде опереться на указание сбрасывать загрязненную воду из бассейна в канализацию, но следует понимать – этот норматив распространяется на бассейны для общественного пользования. Тем более что далеко не в каждом СНТ вообще есть какая-либо канализация. Кроме того, могут пригодиться санитарно-гигиенические нормативы по параметрам воды для плавательных бассейнов, однако, опять же, они не имеют отношения к водоемам в частной собственности.

На самом деле, **единственный обязывающий норматив – это запрет на нарушение прав собственника**, даже не связанный с лишением владения. Опираясь именно на эту норму гражданского права, можно защитить свои права в суде. Но следует понимать – дело это, скорее всего, будет дорогостоящим, потому что понадобится следующее:

- ✓ собрать доказательства нарушения ваших прав, а именно, установить факт слива воды из бассейна на вашу территорию. Для этого можно использовать показания свидетелей, материалы видеонаблюдения на вашем участке. Также можно написать заявление участковому, чтобы он составил соответствующий протокол (пусть даже в возбуждении дела будет отказано – важны любые подтверждения происходящего);
- ✓ установить факт и объем ущерба.

Для этого придется за свой счет проводить экспертизу и, возможно, не одну. Так, одна экспертиза оценит ущерб от подтопления для ваших построек и укажет на возможную причину. В другой экспертизе оценят пробы грунта с точки

зрения содержания в нем вредных примесей. Третья экспертиза, в случае обнаружения хлора и других химикатов, должна будет оценить материальный ущерб;

- ✓ составить исковое заявление с требованием прекратить нарушение вашего права, определить цену иска по возмещению ущерба, уплатить госпошлину, подать в суд. При этом надо быть готовыми к тому, что судью может не устроить экспертиза, которую проводили вы, и он назначит судебную экспертизу, которую придется снова оплатить вам. Но без предварительной экспертизы ваш иск вообще могут не принять к производству.

Таким образом, **можно выиграть суд и взыскать судебные издержки с ответчика, но дело это довольно хлопотное и дорогостоящее**. Пока вы будете готовиться к суду, есть шанс, что ваш сосед, раз уж он юрист, оценит вашу подготовку «к бою» и сам прекратит нарушение.

А есть и другой вариант защиты вашего права, не связанный с судебным процессом. Раз ваш сосед ссылается на естественный уклон местности, ваша задача – изменить этот уклон. А именно – **соорудить, например, бетонную подпорку грунта по границе участков или насыпной брусстер**. Это будет дешевле, нежели проведение экспертиз, а эффект не замедлит себя ждать – вода из бассейна будет скапливаться на соседском участке, и ваш сосед быстро найдет способ отводить ее в дренажную канаву. При этом к вам никаких претензий быть не может – вы на своем участке вольны изменять «естественный уклон» так, как вам удобно.

В КАКОМ ЗАКОНЕ ОБ ЭТОМ НАПИСАНО

П.6.2.14, 6.2.27 санитарных правил СП 2.1.3678–20; ст. 304 Гражданского кодекса РФ; ст. 79 Гражданского процессуального кодекса РФ.



Требуют 10 миллионов за чужое имущество

В 1996 году на территории Наро-Фоминского района было создано несколько СНТ и наш кооператив (180 человек). В 2009 году все СНТ и наш СПК создали Ассоциацию «Ветераны войны» (АСНО). Московское правительство для электрификации всех СНТ выделило средства. Мы платили только за подключение электричества к конкретному дому, заключали договора индивидуально с обслуживающей организацией. Получили по 4 кВт. Один новый член в СПК начал параллельно организовывать подключение электричества и вообще вести параллельную деятельность. При поддержке 35 членов СПК он стал «тайным» председателем. В итоге получилось двоевластие. В 2014 году он построил альтернативную ЛЭП на средства 30 человек, и они получили по 15 кВт. Остальные члены кооператива об этом ничего не знали. В настоящее время этот коллектив из 35 человек подает в суды на весь кооператив с требованием возврата денег. Требуемая сумма – почти 10 миллионов. Суды постоянно откладываются из-за не предоставления истцом необходимых документов. Мы не заключали договоры, мы не пользуемся их ЛЭП и электричеством. Требовать долги от нас – это антизаконно и аморально. Что нам делать?

Ксения Сергеевна, СПК «Мозутово-7», Наро-Фоминский р-н, Московская обл.

■ Когда решение вопроса стоимостью в 10 миллионов уже вынесено в правовую плоскость, то обсуждать моральную сторону – бессмысленно. Поскольку судебное производство началось, то самое главное – это, не теряя времени, заключить договор на представительство с адвокатом, практикующим в вашем районе, либо найти такового в своих рядах. Для этого необходимо выяснить стоимость его услуг и согласовать расходы с членами СПК. В любом случае, они будут меньше, чем 10 миллионов.

Суд не может откладываться вечно, и если вы не вступите в процесс с профессиональной поддержкой, то решение может быть вынесено не в вашу пользу, просто потому что вы вовремя не представите нужные контр-аргументы. Например, при изучении материалов дела юрист

может прийти к выводу, что пропущен срок исковой давности о взыскании этих средств с вашего СПК – но применен этот срок может быть **только по заявлению ответчика**, а не автоматически. Опять же, юрист сможет на основании аргументов истца помочь собрать именно те документы, которые помогут вам отбиться от притязаний, а также составить ходатайства, по которым, возможно, суд вообще откажет в иске.

Чтобы помочь представителю в работе, подготовьте все протоколы общих собраний и сметы за период с 2013–2014 года, так же можно поднять договор с Мосэнергосбытом об энергоснабжении вашего СПК.

В КАКОМ ЗАКОНЕ ОБ ЭТОМ НАПИСАНО

Ст. 196, 199, 200 Гражданского кодекса РФ.



Пепино выросло с мою ладонь

Моему участку уже 30 лет. За эти годы чего только я ни выращивала на своей земле – и рыжие полосатые вьетнамские дыни, и бамию, и пепино. На последнем экзоте остановлюсь подробнее, он – мой прошлогодний опыт

Выращивала пепино сорта Рамзес, в теплице. К сожалению, я не дождалась полной зрелости плодов, чтобы оценить вкус этой пасленовой культуры. Было обещано, что она напоминает дыню, однако вкус был травянистый. Но неудачный результат – тоже результат. Теперь стану выращивать экзот с учетом своих ошибок.

Точнее, ошибка была одна – поздний посев. Сеяла пепино вместе с томатом в марте. Но у него оказался более длительный период вегетации, чем у помидора. Он успел набрать объем, массу – был величиной с мою ладонь, а вот вкус – никакой. В этом году посеяла семена в конце февраля.

Уход за пепино точно такой же, как за томатом. Только приходится активнее пасынковать – растение зарастает быстро и сильно.

Я садовод «сумасшедший», надеюсь, в этом году удастся отведать вкус настоящего пепино. Желаю удачи всем влюбленным в свою прекрасную дачу. **А**

Ирина Козлова, г. Волоколамск



Уличные перцы крупнее и слаще

Валентина Рыжова из подмосковной деревни Дергаево стала популярным героем среди наших читателей. Ее секреты выращивания помидоров в открытом грунте имели большой отклик. Теперь наши садоводы попросили Валентину Максимовну рассказать о том, как она выращивает перцы и баклажаны в открытом грунте. Ей слово

Все очень просто, никаких особых секретов нет. Ранние сорта, которые будут расти в теплице, я уже посеяла, а поздние, которые посажу в открытый грунт, собираюсь сеять в конце марта.

Семена перцев и баклажанов я сначала замачиваю на сутки в воде. Воду сливаю, а семена заворачиваю в тряпочки разного цвета, чтобы не перепутать. В тетрадку записываю: «зеленая майка» – такой-то сорт, «платье в горошек» – такой-то. Очень удобно!

Завернутые таким образом семена кладу в целлофановые пакеты и убираю в теплое место, необязательно светлое.

Семена перцев замачиваю раньше баклажанов примерно на неделю.

Почва давно заготовлена

Когда семена проклюнутся, что случается примерно через три дня, пересаживаю их в стаканчики с землей. Почву готовлю сама с осени. Перемешиваю полведра компоста (или перегноя), полведра старого хорошего созревшего навоза и треть ведра торфа. Эта почва хранится у меня в подвале до весны.

Рассаду, пока она растет, ничем не покармливаю, потому что земля и так очень жирная. Но если вы покупаете грунт в магазинах или садовых центрах, то подкормка необходима.

ПИТАНИЕ НА ВСЕ ЛЕТО

Почву на грядке готовлю так: в каждую лунку кладу перегной, одну столовую ложку суперфосфата и пару столовых ложек золы. И после этого овощи ничем не подкармливаю в течение всего сезона

Все – по лункам!

Как только в теплице установятся теплые температуры, высаживаю часть рассады перцев – для раннего урожая. Но давно заметила, что перцы в открытом грунте растут лучше, урожай получается больше, сами плоды крупнее и слаще. Поэтому позднюю рассаду я высаживаю на уличные грядки – в середине и конце мая.

А баклажаны в теплице у меня не растут. Первый год их «съела» мучнистая роса. На второй год посадила прямо у входа в теплицу, так они вытянулись и не дали ни одного плода. Поэтому теперь сажаю их только в открытый грунт и закрываю лутрасилом. Так же закрываю и перцы.

Все лето овощи находятся под прикрытием лутрасила. Если днем жарко, приоткрываю ткань и даю овощам подышать. Поливаю рассаду, а потом и сами овощные растения по мере высыхания грядок. Вот и все. Как видите – никаких секретов! **А**

ПОСЕВНОЙ СЕЗОН

■ **Без сквозняков!** Если на улице еще прохладно, то необходимо утеплить окно и избегать попадание холодного воздуха непосредственно на рассаду, сквозняки губительны для огуречных растений.

■ **Огурцы – влаголюбивые растения.** Поэтому воздух вокруг растений нужно ежедневно орошать из мелкодисперсного опрыскивателя. Это особенно актуально, если в период выращивания рассады в квартире продолжают работать отопительные приборы. Для опрыскивания необходимо использовать отстоянную воду комнатной температуры.

■ Если почвенная смесь для рассады подготовлена правильно, то растениям хватит запаса питания из субстрата, и **дополнительные подкормки можно не проводить.**

■ Через 13–15 дней после полных всходов **приступают к закаливанию** подросших сеянцев любых овощных культур. Их необходимо плавно приучить к более существенным перепадам температур. Для этого приоткрывают форточку на том окне, где стоит тара (но избегать при этом сквозняка), а при благоприятной погоде выносят растения на балкон, приучая их к потоку свежего воздуха и солнечным лучам.

■ В первый день такое закаливание должно длиться не более 1–2 часов. С каждым днем интервал «прогулки» увеличивают. При этом важно не допускать понижения температуры воздуха ниже 15°C. Чтобы отследить температурный режим, рядом с рассадными горшочками, где бы они ни находились – на подоконнике или на балконе, – нужно разместить термометр.

■ Помимо правильного температурного режима, который не позволит рассаде вытянуться, необходимо позаботиться о **наличии дополнительной подсветки растений.**

■ **Если в почве развивается плесень** – нестрашно. Снимите или хотя бы разрушите ее вилкой и снова упакуйте лоток в пакет.

■ **Перец плохо переносит пикировку,** семена можно посеять сразу в полулитровые емкости или торфяные таблетки. При пересадке корни не пострадают.

■ **Нельзя допускать пересыхания грунта.** Если вы забыли полить молодые растения, и листочки успели подвянуть, будущий урожай может снизиться. Рассаду перца поливают примерно раз в неделю, но обильно.

В последние десятилетия появилось множество сортов кустарниковых роз, которые можно выращивать как почвопокровные. Они покрывают землю густыми облиственными побегами и обильными соцветиями. Особенность побегов в том, что они растут параллельно земле. Есть сорта низко стелющиеся, есть вырастающие до метровой высоты – все они выглядят пышным цветочным ковром.

Почвопокровные розы до сих пор не выделены в отдельную группу, их относят к группе шрабов. Во Франции их называют ландшафтными или пейзажными розами.

Ковры из роз

Почвопокровные розы можно высаживать на клумбы, скалистые участки земли, декорировать ими склоны, прикрывать люки. Некоторые сильно разрастающиеся сорта выращивают подобно плетистым розам.

Поскольку куст растет очень густо и плотно, то растение можно выращивать в контейнерах или на балконе, открытой террасе.

Эти розы используют для создания красивых каскадных штамбов. Многие сорта имеют замечательный запах.

ЕСТЬ ВЫБОР

Сорта почвопокровных роз для выращивания в средней полосе и севернее:

Кубана (Cubana), Фуксия Мейдiland (Fucsia Meidiland), Ле Кватр Сэзонс (Les Quatre Saisons), Лавли Мейлэнд (Lovely Meiland), Сатина (Satina), Суррей или Саммервинд (Surrey или Sommerwind), Диамант (Diamant)

Миллион алых роз, лежащих у ваших ног, – вполне осуществимая мечта романтичных натур. И путь к этой мечте – посадить в саду почвопокровные розы, каждый куст которых способен давать около 500 цветов. Соблазн велик – почвопокровные розы цветут обильно, непрерывно, при этом ухаживать за ними проще, чем за другими розами



Суррей (Саммервинд)



Диамант

Все розы – у ваших ног



Кубана



Сатина



Лавли Мейлэнд

В группу почвопокровных роз наряду с ползучими формами входят и кустовые формы с достаточно высокими дугообразными побегами. Их можно использовать в любом уголке сада.

Посадка небольшими группами дает эффект большого цветущего шара из роз, все неровности одного куста скрываются соседними кустами. Эффектно смотрится красивый отдельно цветущий куст на газоне.

Посадка по размеру

Невозможно дать общую рекомендацию по посадке почвопокровных шрабов, так как они очень разнообразны по

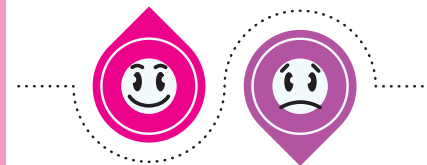
размеру куста. Побеги могут достигать 5 м. В среднем на 1 м² высаживается 2–3 куста. У крупных кустарниковых роз иногда просматривается оголенная часть куста, тогда ее можно скрыть расположенными перед ними низкорослыми розами.

Прежде чем сажать почвопокровную розу, необходимо выяснить, каких размеров она достигнет. Густота их посадки зависит от ширины куста. Растения не должны мешать друг другу.

Расстояние между кустами может быть от 50 см и более 2 м, в зависимости от ширины кустов. **Д**

ПЛЮСЫ

- ✿ почвопокровные розы быстро разрастаются, весь куст усыпан цветками;
- ✿ самая зимостойкая группа, испытаны в суровых условиях, в средней полосе достаточно укрыть лутрасилом;
- ✿ неприхотливы, уход меньше, чем за другими группами роз;
- ✿ устойчивы к болезням и вредителям, можно не обрабатывать;
- ✿ стрижка только весной, если есть почерневшие ветви;
- ✿ значительно подавляют рост сорняков.



МИНУСЫ

- ✿ слабая махровость цветов, однако есть выбор и махровых сортов;
- ✿ требуют пространства.

Тюльпаны-пришельцы, нарциссы-колючки и гиацинты-мистификаторы

Выбор подарочных цветов в горшках сейчас огромен, и среди них встречаются настоящие диковинки. Тюльпан не похож на тюльпан, не узнать нарцисс, перекрасился гиацинт. Купив такое чудо, конечно, хочется его сохранить. Но как?

На подходе 8 Марта. В нашу эпоху экологичной культуры потребления стоит обратить внимание не на срезку, а именно на цветы в горшках. Такая красота не пропадет!

Тюльпаны

У тюльпанов встречается много экзотики. Но даже среди них сорт Ла Бизарре выглядит словно пришелец – на тюльпан он похож с натяжкой. Мало того, что лепестки зеленого цвета, у него совершенно фантастическая серединка – не привычные нам тычинки и пестики, а плотно набитые лаймовые «гребешки». Перевод этого сорта с французского говорит сам за себя: странноватый.

Экзотическим видом славятся сорта из группы Попугайные. Грин Вэйв – яркий ее представитель. Закрученные лепестки, волнистые по краю, трехцветные – бело-малиново-зеленые – в самом деле можно перепутать с перьями попугая. Каждый цветок, как произведение искусства. Сорт настолько яркий и самодостаточный, что подобрать ему соседа в цветнике будет непросто. А, может, это и не нужно, он хорош и сам по себе.

Нарциссы

Есть экзотика и среди нарциссов – сорт Рип ван Винкль. Если смотреть издали, то кажется, что это никакой не нарцисс, а желтая колючка или одуванчик. Коронки у него нет, зато лепестков, узких и закрученных-перекрученных, более чем достаточно.

Как ни странно, но этот сорт совсем старенький, был он выведен в конце XIX века и совершенно незаслуженно подзабыт.

Как платье принцессы выглядят цветки сорта Абрикот Вейл – они нежные и пышные. Лепестки белые, сердцевина желтая. Казалось бы, все вполне традиционно. Вся красота в его коронке – она необычного абрикосово-розового окраса, гофрированная, сильно раскрытая. Цветок действительно чем-то напоминает орхидею, не зря сорт относят к новой группе орхидных нарциссов.

Гиацинты

У гиацинта интересными, на мой взгляд, можно считать сорта нетипич-



Миднайт
Мистик



Нарцисс
Абрикот Вейл



Нарцисс
Рип ван Винкль

ных желтого и персикового цветов: кремовый с лимонным оттенком Сити оф Харлем, кремовый с желтым центром Джипси Принцесс, персиковый с оранжевой трубкой Джипси Куин, светло-желтый Йеллоустоун, розово-оранжевый Одиссей.

ИЗ ДОМА В САД

КАК СОХРАНИТЬ ПОДАРОННЫЕ В ГОРШКАХ ЛУКОВИЧНЫЕ ЦВЕТЫ? ВЕСНОЙ В САД ИХ ПОКА НЕ ВЫСАЖИВАЙТЕ. ДО КОНЦА МАЯ РЕДКО И СКУДНО ПОЛИВАЙТЕ, А С ИЮНЯ ВООБЩЕ НЕ ТРОГАЙТЕ. ПУСТЬ ГОРШКИ СТОЯТ НА ПОДОКОННИКЕ. А В НАЧАЛЕ ИЮЛЯ ВЫНЬТЕ ЛУКОВИЦЫ ИЗ ГОРШКОВ И ОТПРАВЬТЕ НА ХРАНЕНИЕ ВМЕСТЕ С ДРУГИМИ ВЫКОПАННЫМИ ЛУКОВИЦАМИ.

ДАЛЕЕ ДЕЙСТВУЙТЕ ПО СХЕМЕ, УСТАНОВЛЕННОЙ ДЛЯ ЛУКОВИЧНЫХ РАСТЕНИЙ: ОСЕНЬЮ ВЫСАЖИВАЙТЕ, ВЕСНОЙ НАСЛАЖДАЙТЕСЬ ЦВЕТЕНИЕМ, В СЕРЕДИНЕ ЛЕТА ВЫКАПЫВАЙТЕ, ЗАКЛАДЫВАЙТЕ НА ХРАНЕНИЕ, ЧТОБЫ ОСЕНЬЮ СНОВА ВЫСАДИТЬ ИХ В САДУ.

ЦВЕТОВ НА СЛЕДУЮЩИЙ ГОД ИЗ ТАКИХ ЛУКОВИЦ ЖДАТЬ НЕ СТОИТ. ИХ СПЕЦИАЛЬНО «НАКАЧИВАЛИ» РАЗНЫМИ ПРЕПАРАТАМИ И «ПИЧКАЛИ» УДОБРЕНИЯМИ, ЧТОБЫ И ЦВЕТКИ ПОЛУЧИЛИСЬ КРУПНЫМИ И РАСПУСТИЛИСЬ В СРОК. ДАЙТЕ ИМ ПРИЙТИ В СЕБЯ, ИМЕЙТЕ ТЕРПЕНИЕ. УЖЕ НА ВТОРОЙ, МАКСИМУМ НА ТРЕТИЙ ГОД ИЗ ЛУКОВОК ПОЯВЯТСЯ ЦВЕТЫ. ВОЗМОЖНО, ТЕ САМЫЕ ДИКОВИНКИ, О КОТОРЫХ Я УПОМЯНУЛА ВЫШЕ.



Гиацинт
Сити оф Харлем



Гиацинт
Джипси Куин



Тюльпан Грин Вэйв

Экстравагантным цветоводам должны понравиться эксклюзивные черные сорта. На самом деле они не черные, а темно-фиолетовые или темно-синие. Но в сумерках эти сорта действительно будут выглядеть черными. Получение у гиацинта даже такой окраски стало настоящим прорывом в селекции этой культуры. Первым в этой

линейке был выведен сорт Миднайт Мистик, следом за ним появились Дарк Дименшн, Черный сапфир. И все они необычные.

Этот список экзотов способен удивить и порадовать каждую из наших любимых женщин. **Д**

Инна Рудницкая,
к. с.-х. н., коллекционер цветов

Есть немало способов улучшить освещение рассады. И почти у всех один и тот же принцип – отразить свет от окна, вновь направляя его в сторону посадок. Для этого необходимо организовать экран с белой или зеркальной поверхностью. Материалы могут быть любыми. И все-таки лучше использовать те, что дадут больший эффект

ОБЗОР

ИЗ ПОДРУЧНЫХ СРЕДСТВ

Чтобы соорудить светоотражающий экран для рассады, необязательно покупать специальные материалы. Можно воспользоваться тем, что есть под рукой. Очевидное решение – пищевая фольга. Обмотайте ей лист картона, и светоотражатель готов.

Вполне допустимо использовать и белую бумагу. Например, в роли светоотражателя может выступать обычный ватман. В зависимости от качества материала он может быть таким же эффективным, что и зеркальное покрытие. Плюс белых материалов в том, что они не просто отражают, а рассеивают свет. То есть растения не получают ожоги от концентрированных лучей.

Добавь рассаде солнца!



от 150 руб./м²

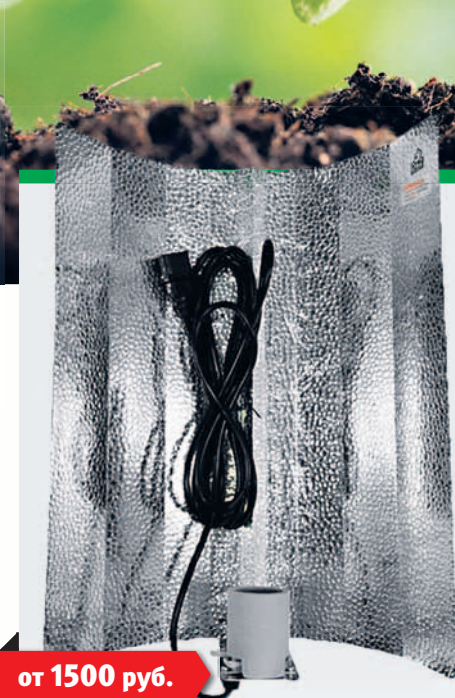
ОТРАЖАЮЩИЕ ТЕПЛОИЗОЛЯЦИОННЫЕ МАТЕРИАЛЫ

Такие обычно используют для утепления домов и бань. Покрытая фольгой поверхность отражает свет, и рассада освещается со всех сторон. А вспененный слой защищает от холодных потоков воздуха.

Материал можно закрепить на каркасе или просто прислонить к какой-либо опоре, если это позволяет его толщина. Есть мнение, что теплоизоляционные материалы небезопасны для растений, так как выделяют вредные вещества. Но если брать качественную отражающую теплоизоляцию, за ее экологичность по отношению к рассаде можно не беспокоиться. Дело в том, что материал рассчитан на применение, в том числе и внутри помещений, а значит, отвечает требованиям по безопасности.

Но вот на что нужно обратить внимание – наличие запаха. Некоторые пленки имеют ярко выраженный «аромат», которому точно не место в квартире.

ЦЕНА от 150 руб/м². Но многое зависит от качества и толщины материала.



от 1500 руб.

АЛЮМИНИЕВЫЙ ОТРАЖАТЕЛЬ

Это приспособление, которое используют для фитоламп. Его принцип действия тот же, что и у прочих материалов, но отражает он не солнечный свет, а свет лампы. Ту его часть, которая обычно уходит не на растение.

По сути – это некое подобие плафона, но с зеркальной поверхностью внутри. Бывают разных размеров и форм. Какой именно выбрать, зависит от используемой фитолампы.

Отражатель имеет кабель для подключения к сети. Может устанавливаться как горизонтально, так и вертикально. Для фиксации требуется основание или кронштейн.

ЦЕНА от 1500 руб.



от 300 руб./м²

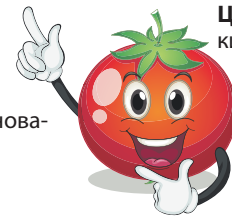
СВЕТООТРАЖАЮЩИЕ ПЛЕНКИ

Это специальный материал, созданный именно для комфортного выращивания растений. Пленки могут быть белыми или иметь зеркальное покрытие. Есть варианты с ромбовидным узором на поверхности, который рассеивает свет равномерно, не позволяя лучам концентрироваться в одном направлении. С таким покрытием растение защищено от солнечных ожогов.

Для фиксации пленки потребуется каркас. Также ее можно использовать в качестве мульчи – она защищает корни от проникновения света к ним, снижает испарения влаги из почвы.

ЦЕНА от 300 руб/м². Найти такие можно в специализированных магазинах или в онлайн гипермаркетах.

Наталья Степанова



ГОРОДСКАЯ СПЕЦИАЛИЗИРОВАННАЯ СЛУЖБА ПО ВОПРОСАМ ПОХОРОННОГО ДЕЛА

ЧТО ДЕЛАТЬ, ЕСЛИ УМЕР БЛИЗКИЙ ЧЕЛОВЕК

Каждый, кто хоть однажды пережил смерть близкого человека, знает, как тяжелы первые часы после того, как случилось горе. Городская специализированная служба по вопросам похоронного дела «Ритуал-Сервис» (сайт в интернете Ritual.RU), информирует об участившихся случаях мошенничества и значительном завышении цен на оказание ритуальных услуг.

Рекомендуемый порядок действий

Если горе случилось дома:

1. Вызовите скорую помощь и полицию для констатации смерти.
2. По круглосуточному номеру **8 (495) 310-2-301** можно вызвать сотрудника городской ритуальной службы.
3. Приготовьте паспорт и медицинский полис покойного, а также удостоверения личности всех, кто находится рядом.

Обязательно проверьте паспортные данные и номер служебного удостоверения приехавшего сотрудника, чтобы убедиться, что именно он является сотрудником городской ритуальной службы, которого вы вызвали, а не мошенник, получивший информацию от неизвестных источников.

Круглосуточная консультация по вопросам организации похорон по телефону **8 (495) 310-2-301** или на сайте службы **RITUAL.RU**

• КОНКУРС • КОНКУРС • КОНКУРС • КОНКУРС • КОНКУРС • КОНКУРС • КОНКУРС •

Мои розы – стойкие оловянные солдатики



ЛЕТО – ЭТО
МАЛЕНЬКАЯ
ЖИЗНЬ!

■ Захотелось показать любимой газете свою дачу. Увлекаюсь розами, поэтому они у меня преобладают. Раньше я сажала любые розы, что привлекали взгляд. Потом стала подбирать коллекции – например, пестрых сортов, а в последнее время у меня возникла любовь к розам желтых и коричневых тонов.

Мой участок весной затапливает, поэтому цветы посажены на высокие грядки, созданные по всем правилам. И мои «стойкие оловянные солдатики» продолжают цвести. Не бойтесь сажать розы, даже если участок в низине. **Д**

Ирина Давыдова, г. Голицыно, Московская обл.

Купание медведя

■ Вот уже который год в наши леса приходит погостить медведь. Пробирается из Владимирской области в наш Орехово-Зуевский район. Местные лесники его уже знают – побродит он неделю в лесах и уходит обратно.

Но этим летом медведь решил в гостях задержаться. Лесники предупредили дачников и сельских жителей, чтобы они в лес не ходили, домашних животных на ночь закрывали, продукты на участках не оставляли.

И вот однажды в жаркий летний день, как раз выходной, все дачники пошли купаться на песчаный карьер. Вдруг видят: из леса, который находится на противоположной стороне карьера, выходит медведь. Идет к воде – и бултых в нее!

Отдыхающие мгновенно схватили свои вещи и убежали от хищника подальше. Буквально через несколько секунд мишка в карьере купался уже один. Никто не решился составить ему компанию – и хорошо, что никто не пострадал.

Вскоре после этого случая лесники сообщили, что медведь ушел «по месту прописки». Дачники и сельские жители облегченно вздохнули: наконец-то! **Д**

*Раиса Евдунова
г. Ликино-Дулево, Московская обл.*



Зимой теплее, если вспоминать лето.
Газета «ДАЧА» объявляет конкурс дачных историй и фотографий «Лето – это маленькая жизнь!».
Пишите письма, делитесь приятными воспоминаниями!
10 ПОБЕДИТЕЛЕЙ ПОЛУЧАТ ДЕНЕЖНЫЕ ПРИЗЫ – ПО 3000 РУБЛЕЙ!

АДРЕС РЕДАКЦИИ: 127018 г. Москва, ул. Полковая, д. 3, стр. 4.
Издательская группа «Кардос», газета «ДАЧА», e-mail: dacha@kardos.ru
вотсап: +7 903 721 50 97 *Не забудьте указать ФИО и телефон (обязательно!)*

ПРИНИМАЮТСЯ:

- ✓ короткие рассказы на любую тему из реальной дачной жизни,
- ✓ фотографии, сопровождаемые короткой историей или комментарием.

ГЛАВНОЕ УСЛОВИЕ:

- ✓ позитивный, интересный, короткий рассказ.

КОНКУРС ПРОДЛИТСЯ

с 11 февраля по 30 апреля.

Общие сведения об условиях проведения конкурса читайте на сайте dacha.kardos.media

ПОВОД ПОЗДРАВИТЬ

- 11.03** День охранника
13.03 День работников геодезии и картографии, Международный день планетариев
14.03 Международный день числа «Пи»
15.03 Международный день защиты бельков
19.03 День моряка-подводника
20.03 Международный день без мяса, Международный день счастья, Международный день астрологии
21.03 Международный день кукольника, Всемирный день поэзии, Международный день лесов
22.03 Всемирный день водных ресурсов, Международный день таксиста
23.03 День работников гидрометеорологической службы
24.03 Всемирный день борьбы с туберкулезом

ПРАВОСЛАВНЫЕ ПРАЗДНИКИ

- 13.03** Неделя 1-я Великого Поста. Торжество православия
15.03 День памяти иконы Божией Матери «Державная»
18.03 День памяти обретения мощей благоверных князя Феодора Ростиславича Черного, Смоленского и чад его Давида и Константина, Ярославских чудотворцев
19.03 Родительский день. День поминовения усопших
20.03 Неделя 2-я Великого поста, Святого Григория Паламы
22.03 День памяти 40 мучеников Севастийских

ИМЕНИНЫ

- 11.03** Анна, Иван, Николай, Петр, Порфирий, Сергей
12.03 Макар, Михаил, Петр, Проккоп, Сергей, Тимофей, Яков
13.03 Арсений, Василий, Иван, Кира, Марина, Сергей
14.03 Александр, Александра, Анна, Антон, Антонина, Василий, Дарья, Иван, Михаил, Надежда, Ольга, Петр
15.03 Агафон, Иосиф, Савва, Федот
16.03 Марфа, Михаил
17.03 Александр, Василий, Вячеслав, Григорий, Павел
18.03 Георгий, Давид, Иван, Константин, Николай, Федор
19.03 Аркадий, Константин, Федор
20.03 Анна, Антонина, Василий, Евгений, Екатерина, Ефрем, Ксения, Мария, Матрона, Надежда, Николай, Павел
21.03 Афанасий, Владимир, Иван
22.03 Александр, Алексей, Валентин, Валерий, Дмитрий, Иван, Илья, Кирилл, Михаил, Наталья, Николай, Сергей
23.03 Анастасия, Виктор, Галина, Георгий, Денис, Дмитрий, Леонид, Михаил, Ника, Павел
24.03 Василий, Георгий, Иван

* УСЛОВИЯ ВЫПЛАТЫ ВОЗНАГРАЖДЕНИЯ ЗА ПРИСЛАННЫЕ В РЕДАКЦИЮ ПИСЬМА

Уважаемые читатели!

Размер вознаграждения определяется редакционным коллективом в соответствии со служебными критериями и составляет от 300 до 1000 руб. за одно опубликованное письмо.

Решение о публикации принимается редакционным коллективом газеты «ДАЧА». Приоритет отдается письмам, содержащим личный опыт автора, содержащим авторский иллюстративный материал оптимального качества, позволяющего поставить его в печать.

Служебные критерии пригодности к публикации включают в себя отнесение авторского материала к значимому информационному продукту, не требующему дополнений, уточнений, исправлений, редакторской переработки, содержащему эксклюзивную информацию и/или описание личного опыта и знаний автора.

Письма, присланные на конкурсы, розыгрыши, иные специальные акции газеты «ДАЧА», а также содержащие вопросы экспертам газеты или требующие значительной (более 50%) редакторской переработки, не оплачиваются. Направляя письмо в адрес газеты «ДАЧА», вы даете согласие на сбор, обработку, хранение

ваших персональных данных ООО «Издательская группа КАРДОС» с целью взаимодействия с вами по вопросам публикации и иной работы издательства. Согласие дается бессрочно и может быть отозвано в письменной форме. Воспроизведение, в том числе запись и репродуцирование на электронном носителе,

переработка, доведение до всеобщего сведения полностью или частично газеты «ДАЧА», в том числе статей, фотографий, иллюстраций, сканворда и кроссворда, дизайн-макета, запрещено без письменного согласования редакцией и/или издателем.



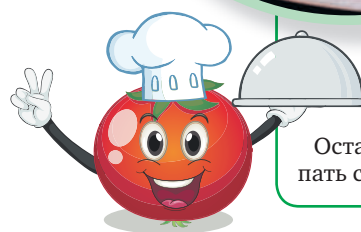
Карпаччо из овощей

ПОНАДОБИТСЯ:

- редька зеленая – 1 шт.
- дайкон – 1 шт.
- морковь – 1 шт.
- огурец длинноплодный – 1 шт.
- тыквенные семечки – 100 г
- кунжут – 1 ст. ложка
- уксус винный – 1 ст. ложка
- масло оливковое – 3 ст. ложки
- соевый соус – 2 ст. ложки.

ПРИГОТОВЛЕНИЕ:

- Все овощи, кроме огурца, очистить. Нарезать максимально тонкими слайсами. Разложить внахлест на блюде. Смешать уксус, масло, соевый соус и полить смесью овощи. Оставить на час мариноваться. Перед подачей посыпать семечками и кунжутом.



На дворе Великий пост, а вместе с ним пришло желание легкости, свежести, весеннего обновления. И для этого как нельзя кстати подойдут блюда, в которых нет ничего лишнего – только овощи и фрукты, витамины и потрясающий вкус!



Картофель, фаршированный гречкой

ПОНАДОБИТСЯ:

- картофель – 6 шт.
- гречневая каша – 1 стакан
- лук репчатый – 1 шт.
- морковь – 1 шт.
- масло растительное – 4 ст. ложки
- чеснок – 2 зубчика
- хмели-сунели – 1 ч. ложка
- соль – по вкусу.

ПРИГОТОВЛЕНИЕ:

- Картофель сварить в мундире до полуготовности. Лук измельчить, морковь натереть на мелкой терке. Обжарить до мягкости на половине масла. Смешать с гречневой кашей, добавить соль и хмели-сунели. Картофель очистить и чайной ложкой выбрать сердцевину. В получившееся углубление положить гречневый фарш. Остатки фарша смешать с серединками картофеля и уложить на дно формы для запекания. Сверху плотно уложить фаршированную картошку. Посыпать измельченным чесноком и полить маслом. Запекать в духовке 25–30 минут при 200 °С.



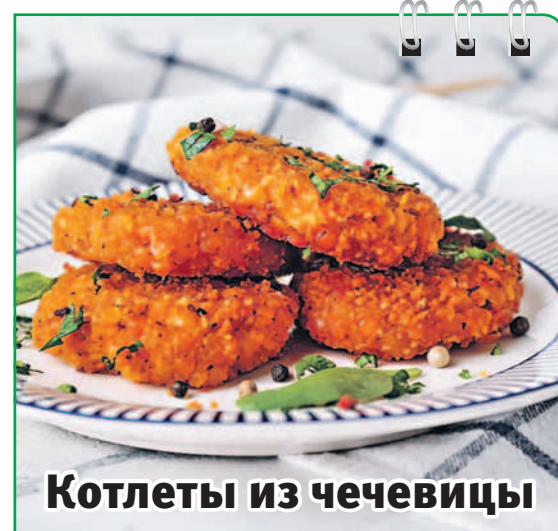
Вареники постные

ПОНАДОБИТСЯ:

- мука пшеничная цельнозерновая – 1 стакан
- мука пшеничная 1 сорта – 2 стакана
- отруби мелкого помола – 5 ст. ложек
- картофель отварной – 4 шт.
- лук жареный – 1 луковица
- квашеная капуста – 300 г
- масло подсолнечное – 1 ст. ложка
- соль – 1 ч. ложка
- кипяток – 150 мл.

ПРИГОТОВЛЕНИЕ:

- Смешать два вида муки и отруби. В кипятке размешать соль и масло, вылить в муку и замесить тесто. Оставить его на 15 минут, затем половину раскатать тонко, другую половину – чуть потолще. Вырезать стаканом кружки. Картошку размять в пюре, смешать с луком и посолить по вкусу. Это начинка для тонко раскатанного теста. Квашеную капусту порубить помельче и сделать вареники из более толстого теста. Разложить на доску в один слой и отправить в морозилку на 3–4 часа. Вареники можно сварить в кипящей подсоленной воде или ссыпать в пакет и хранить в морозилке.



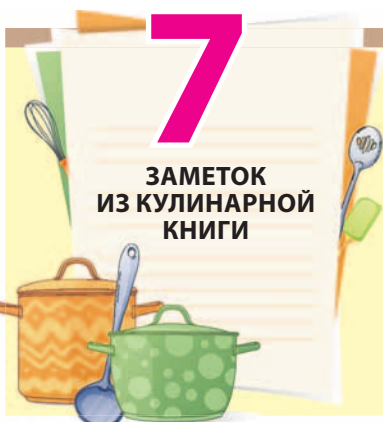
Котлеты из чечевицы

ПОНАДОБИТСЯ:

- чечевица красная – 500 г
- морковь – 1 шт.
- лук репчатый – 1 шт.
- масло растительное – 4 ст. ложки
- петрушка – небольшой пучок
- чеснок – 2 зубчика
- соль – по вкусу
- сухари панировочные – 4–5 ст. ложек.

ПРИГОТОВЛЕНИЕ:

- Чечевицу промыть в холодной воде, затем залить водой 1 : 2, довести до кипения, посолить и варить 10–15 минут до разваривания. Выключить и слегка остудить. Морковь натереть на терке, лук измельчить, обжарить овощи на масле до полной мягкости. Добавить к готовой чечевице, всыпать измельченную петрушку и чеснок, перемешать. Затем сформировать котлеты, обвалить в панировочных сухарях и жарить на масле на среднем огне до золотистости.



Быстрее всего сварится колотая красная чечевица – ей достаточно 10 минут, чтобы развариться в кашу.



Фарш для чечевичных котлет можно использовать и как начинку для постного пирога – вкус этой выпечки будет очень похож на мясной.



Для фаршировки следует выбирать довольно крупные клубни картофеля, желательно одинаковой формы.



Для насыщенного вкуса фаршированный картофель можно полить чесночным маслом: для этого разогреть масло, положить в него 3–4 давленных зубчика чеснока и прогреть на среднем огне 2–3 минуты, помешивая. Чеснок затем удалить.



Постные вареники можно без отваривания сразу жарить – на масле или без него, тогда они будут похожи на блюда китайской кухни или на пирожки.



Для тонкой нарезки овощного карпаччо лучше всего использовать овощечистку или специальную терку. Чем тоньше слайсы, тем лучше они впитают маринад.



Чтобы гречка гарантированно удалась, ее следует варить в строгом соотношении – одна часть гречки и две части воды. Для богатого аромата сухую крупу можно слегка поджарить на сухой горячей сковороде.



Советы травника

Дмитрий Юровский, фитоэксперт, профессиональный травник с медицинским образованием ответит на ваши вопросы через газету. Спрашивайте!



8 (495) 721 50 97
в будни с 11:00 до 17:00 (время московское)

Электронная почта
dacha@kardos.ru

WhatsApp +7-906-067-20-83

Не забудьте указать имя, отчество и регион

ЧЕМ ПОМОЧЬ СЕБЕ ПРИ БОЛЕЗНИ ПАРКИНСОНА?

Лет 5 назад мне поставили диагноз болезнь Паркинсона. Принимаю таблетки. Какими травами можно помочь себе дополнительно? В старом справочнике прочитал, что помогает белладонна. Так ли это?

Александр Ефимович, Москва

■ Уважаемый Александр Ефимович! При болезни Паркинсона действительно используется белладонна (красавка). Препараты из ее корня влияют на центральную нервную систему. В медицине используются препараты из алкалоидов белладонны при болезни Паркинсона, старческом треморе, а также прочих гиперкинезах, но в настоящее время в лечении синдрома Паркинсона назначают синтетические препараты.

Важно понимать, что прием такого сильнодействующего растения должен проходить только под наблюдением специалиста! Белладонна – одно из самых ядовитых растений, самостоятельное



приготовление лечебных микстур из него и применение без контроля врача недопустимо.

ЧЕМ ВОССТАНОВИТЬ СЕБЯ ПОСЛЕ КОВИДА?

Я переболела ковидом. Мне 70 лет. Какие травы могут помочь восстановить силы?

Марина Николаевна, г. Москва

■ Уважаемая Марина Николаевна! Для восстановления после перенесенной инфекции, особенно в пожилом возрасте, я бы посоветовал использовать корни девясила высокого. Из него следует изготовить полезнейшее «девясилово вино», которое очень хорошо взбадривает организм, особенно в весенне-осенний период.

Для его изготовления лучше взять свежий корень девясила, достаточно

одной столовой ложки натертого корня на пол-литра красного или белого сухого вина. Прогреваем 10–20 минут на водяной бане (можно немного проварить корень) и закупориваем в бутылку. Принимать полученный напиток можно сразу, по столовой ложке каждое утро на протяжении 1–2 месяцев.

Если нет свежего корня, в аптеке можно купить высушенный. В таком случае его отваривают в той же пропорции. Обратите внимание, что корень девясила понижает кислотность, а вино, за счет своих органических свойств, повышает ее. Поэтому, у кого кислотность повышенная, нужно из корня девясила сделать спиртовую настойку – столовую ложку на стакан водки, и настоять месяц. Настойку принимать утром по чайной ложке.



КАКАЯ ТРАВА ОТВАДИТ ОТ АЛКОГОЛЯ?

Муж и сын пьют. Я знаю, такая проблема во многих семьях. Есть ли какие-то травы, которые снижают тягу к спиртному?

Марина Николаевна,
г. Москва



■ Уважаемая Марина Николаевна! Из опыта фитотерапии мы знаем, что есть ряд трав, применимых при алкоголизме, основное их действие – выработка отвращения за счет токсического эффекта алкоголя. Важно понимать, что проблема алкоголизма не только в физиологическом привыкании, но и в психологической зависимости, в связи с чем большой нуждается в помощи специалиста.

Я бы не советовал использовать ядовитые травы и даже безобидные дары природы, например, съедобный гриб-навозник. Дело в том, что в организме человека, употребившего спиртное на фоне приема навозника, возникает острая интоксикация, которая сопровождается болезненными ощущениями, тошнотой, рвотой, общим недомогани-

ем, тахикардией, понижением давления. В результате отравления происходит выработка условно-рефлекторной реакции отвращения к вкусу и запаху этанола на некоторое время. Но в целом это не решает существующую проблему. При этом в организме человека накапливается тканевый яд (ацетальдегид), который может негативно сказаться на здоровье человека.

Поэтому я бы обратил ваше внимание на одно народное средство, которое, как считается, помогает снизить тягу к спиртному – употребление чая из травы чабреца (тимьяна ползучего). Это и вкусно, и безопасно: 1 ч. ложку травы залить чашкой кипятка, после 10 минут настаивания выпивать в горячем виде по 2–3 чашки в день несколько месяцев.

ЕСТЬ ЛИ БЕЗОПАСНАЯ ТРАВА ОТ КАШЛЯ?

При кашле использую листья мать-и-мачехи. Но, говорят, что трава влияет на печень. Есть ли более безопасное растение от кашля?

Ирина Вячеславовна, п. Царево, Московская обл.

■ Ирина Вячеславовна! Да, мать-и-мачеха – старое испытанное средство, листья являются составной частью многих грудных сборов и чаев. Наличие в них горечи и слизи обуславливает тонизирующее свойство, которое удачно дополняет отхаркивающее действие и делает растение идеальным средством для лечения хронических бронхитов – эмфиземы и силикоза. При этом растение содержит токсичные для печени пирролизидиновые алкалоиды, поэтому рекомендуется использовать растение по назначению специалиста!

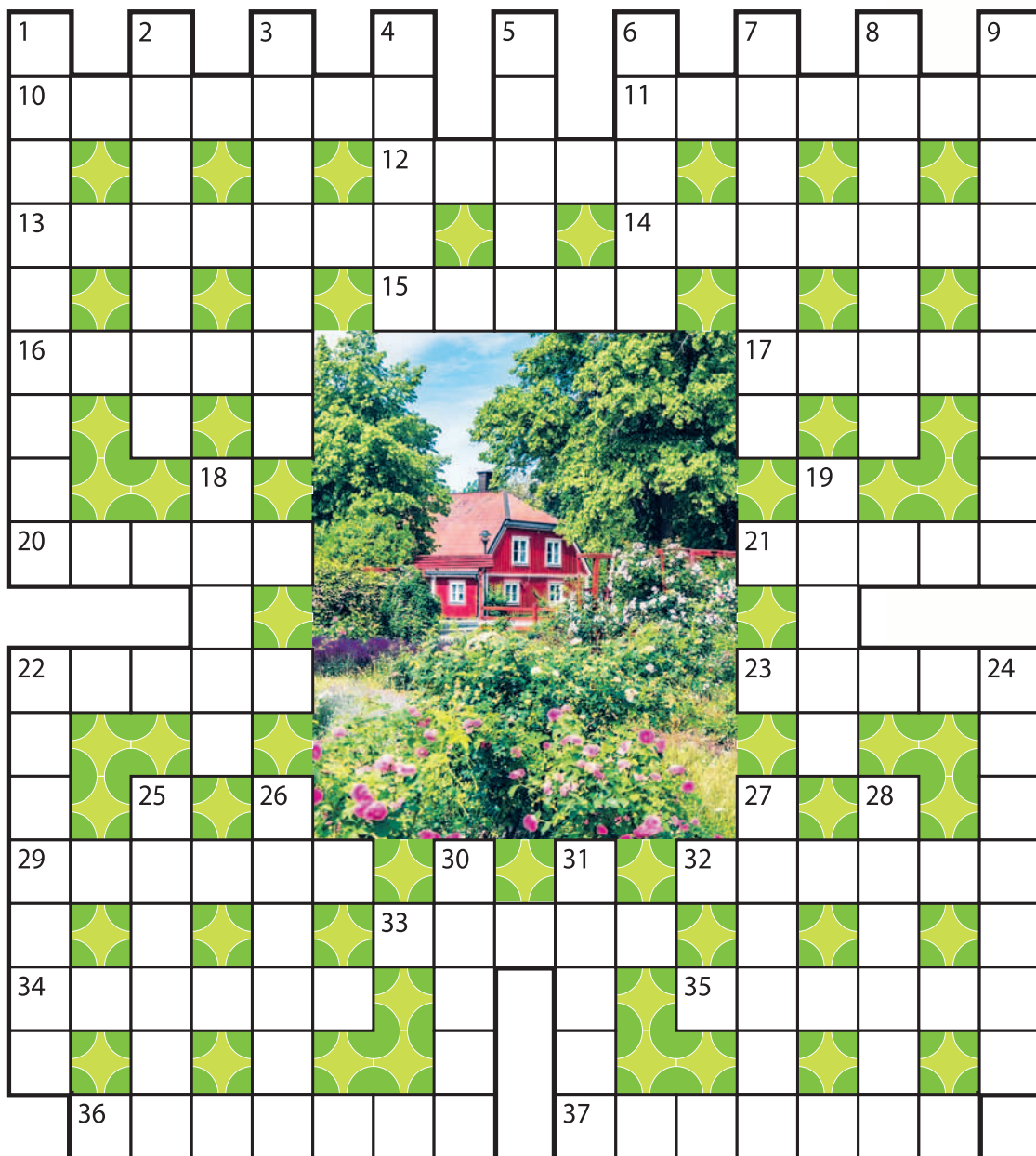
Безопасен подорожник. Помимо слизи содержит вяжущие вещества, иридоидные гликозиды, дубильные вещества и много кремниевой кислоты. Благотворное влияние отмечено при раздражающем кашле, подорожник не просто подавляет кашель, а дает противовоспалительный эффект.

С появлением мокроты становятся актуальными отхаркивающие средства. Типичное отхаркивающее растение, которое используется издавна – мильнянка обыкновенная. Ее часто можно встретить на приусадебных участках.



Высушенные корни используют для приготовления отхаркивающего чая.

Настой делают так: 0,5 ч. ложки корней залить чашкой воды, прокипятить 5 минут, процедить. Принимать несколько раз в день, подслащивая медом.



Расскажи анекдот!



Мало кто знает лаборантку Марии и Пьера Кюри, да она особо и не светилась.

Основная роль мизинца на ноге – убедиться, что вся мебель в доме на месте.

Почему все то, что хочется съесть втихаря, завернуто в громко шелестящий целлофан?

«Но!» – крикнул извозчик.
«Пасаран!» – ответила лошадь.

Новая единица измерения интеллектуальной мощности – придурковатт.

Мальвина не раз пыталась бросить Буратино, но Артемон всегда приносил его обратно.

Мир теряет своих гениев: Эйнштейн умер, Бетховен оглох, теперь вот у меня что-то голова побаливает...

Дачник, перегнувшись через забор, спрашивает соседа:
– А что это у вас за праздник был? Все так танцевали...

Сосед:

– Да дед наш, будь он неладен, улей перевернул.

– Алло, Роза! Дорогая, нас обокрали или ты таки ушла от меня?!

И повел он ее на рисовое поле, затем на ячменное, потом на ржаное... Дааа, не так она представляла приглашение пройтись по значным местам.

Ответы

ПО ГОРИЗОНТАЛИ:
10. Ожесточенный бой защитников города.
11. Кривая атмосферного давления на карте.
12. Витаминный плод, из которого все соки жмут.
13. Неосвещенное содержимое чужой души.
14. Аэропорт имени А.Н. Туполева в Москве.
15. Тянется за иголкой.
16. Строитель лабиринта для Минога.
17. Древнее рубящее оружие – полый внутри топор с коленчатой рукоятью.
20. Дворяшка, «рвущая грелку».
21. Деревянная постройка на задворках.
22. Первая поросль, преддверие усов.
23. Талая вода под снегом в рытвинах на дороге.
29. Философ, который был женат на Ксантипе.
32. Введение оборудования в эксплуатацию.
33. «... в бане всем господин» (пословица).
34. Собака, берущая дичь измором.
35. Ягода для бус.
36. Растение, активно посещаемое пчелами.
37. Горацио для леди Гамилтон.

ПО ВЕРТИКАЛИ:
1. Пушкарь с подложки.
2. Избушка Яги, когда в лес придет наконец-то прогресс.
3. Этим рулем власть рулит, куда надо.
4. Марат с корта.
5. «Крик» ломающейся ветки.
6. Крупное сражение «за урожай», которое устраивали в СССР каждую осень.
7. Самочка вяхиря или сизаря.
8. Частый курстарник.
9. Нелегальное «зодчество».
18. Приготовил пекарь в срок душистый яблочный...
19. «Картофель» для сладкой жизни.
22. Торжественная клятва в армии.
24. Веер, полученный при раздаче колоды.
25. Превознесение «себя любимого».
26. «У Лукомора дуб зеленый» для поэмы «Руслан и Людмила».
27. Нижняя часть пестика в цветке, образующая после опыления плод.
28. «Клин» для обламывания железа.
30. Славянский бог – покровитель скота.
31. Тончайший из шелков, просвечивающий и подчеркивающий.

ПО ГОРИЗОНТАЛИ: 10. Ожесточенный бой защитников города. 11. Кривая атмосферного давления на карте. 12. Витаминный плод, из которого все соки жмут. 13. Неосвещенное содержимое чужой души. 14. Аэропорт имени А.Н. Туполева в Москве. 15. Тянется за иголкой. 16. Строитель лабиринта для Минога. 17. Древнее рубящее оружие – полый внутри топор с коленчатой рукоятью. 20. Дворяшка, «рвущая грелку». 21. Деревянная постройка на задворках. 22. Первая поросль, преддверие усов. 23. Талая вода под снегом в рытвинах на дороге. 29. Философ, который был женат на Ксантипе. 32. Введение оборудования в эксплуатацию. 33. «... в бане всем господин» (пословица). 34. Собака, берущая дичь измором. 35. Ягода для бус. 36. Растение, активно посещаемое пчелами. 37. Горацио для леди Гамилтон.

ПО ВЕРТИКАЛИ: 1. Пушкарь с подложки. 2. Избушка Яги, когда в лес придет наконец-то прогресс. 3. Этим рулем власть рулит, куда надо. 4. Марат с корта. 5. «Крик» ломающейся ветки. 6. Крупное сражение «за урожай», которое устраивали в СССР каждую осень. 7. Самочка вяхиря или сизаря. 8. Частый курстарник. 9. Нелегальное «зодчество». 18. Приготовил пекарь в срок душистый яблочный... 19. «Картофель» для сладкой жизни. 22. Торжественная клятва в армии. 24. Веер, полученный при раздаче колоды. 25. Превознесение «себя любимого». 26. «У Лукомора дуб зеленый» для поэмы «Руслан и Людмила». 27. Нижняя часть пестика в цветке, образующая после опыления плод. 28. «Клин» для обламывания железа. 30. Славянский бог – покровитель скота. 31. Тончайший из шелков, просвечивающий и подчеркивающий.

ЧИТАЙТЕ В СЛЕДУЮЩЕМ НОМЕРЕ

№ 6
в продаже
с 25 марта

Урожай начинается сегодня

Что дает гарантию при подготовке грядок

Ради сладких ягод

Чем подкормить ягодные кустарники весной

Лук да картошка

Основные правила посадки и ухода за овощами

С любовью к голубике

Как посадить кусты и ухаживать за ними

Капуста кормит и лечит

Какие сорта самые урожайные и полезные

ДАЧА PRESSA.RU

Газета «ДАЧА PRESSA.RU»

Газета зарегистрирована Федеральной службой по надзору в сфере связи, информационных технологий и массовых коммуникаций
Свидетельство ПИ № ФС 77-77742 от 29.01.2020 г.
Издается с февраля 2014 г.

Учредитель, редакция и издатель:
© ООО «Издательская группа «КАРДОС»

Генеральный директор Вавилов А.Л.

Адрес редакции: РФ, 127018, г. Москва,
ул. Полковая, д. 3, стр. 4, e-mail: dacha@kardos.ru

Адрес издателя: РФ, 111675, г. Москва,
ул. Святоозерская, д. 13, этаж 1, пом. VII, ком. 4, оф. 4

Главный редактор ИДРИСОВА А.М.
тел. 8(495) 721-50-97

Заместитель главного редактора Дарья Князева
Арт-директор Наталья Кравчук
Заместитель генерального директора по дистрибуции
Ольга Завьялова, тел. 8(495) 937-95-77, доб. 220,
e-mail: distrib@kardos.ru

Менеджер по подписке Ирина Гришина
тел. 8(495) 937-95-77, доб. 237,
e-mail: distrib@kardos.ru

Заместитель генерального директора
по рекламе и PR Алла ДАНДЫКИНА
Заместитель директора департамента
рекламы Любовь Григорьева
Ведущий менеджер по работе с рекламными
агентствами: Ольга Жуйко,
тел. 8(495) 937-95-77, доб. 147, 273
Телефон рекламной службы:
тел. 8(495) 792-47-73,
e-mail: reklama@kardos.ru

№ 5 (197). Дата выхода в свет 11.03.2022 г.
Дата производства: 9.03.2022 г.

Отпечатано в типографии
АО «Прайм Принт Москва»,
141700, Московская обл., г. Долгопрудный,
Лихачевский пр-д, д. 58

Заказ № 700
Тираж 300 150 экз.

Розничная цена свободная
Газета для читателей 12+
Выходит 1 раз в 2 недели. Объем 6 п.л.

Редакция не несет ответственности за достоверность
содержания рекламных материалов

Фото предоставлены Shutterstock/FOTODOM

Сайт газеты dacha.kardos.media

Подписной индекс П2940
в каталоге «ПОЧТА РОССИИ»
и на сайте https://podpiska.pochta.ru

Копирование материалов без указания источника запрещено. Редакция имеет право публиковать любые присланные в свой адрес произведения, обращения читателей, письма, иллюстрационные материалы. Факт пересылки означает согласие их автора на использование присланных материалов в любой форме и любым способом в изданиях ООО «Издательская группа «КАРДОС». Направляя письмо или обращение в адрес газеты «ДАЧА PRESSA.RU», в том числе по вопросам проведения конкурсов, вы даете согласие на сбор, обработку, хранение ваших персональных данных ООО «Издательская группа «КАРДОС» с целью взаимодействия с вами по вопросам публикаций и иной работы издательства. Согласие дается бессрочно и может быть отозвано в письменной форме.

РЕКЛАМА 16+

11–24 марта

ОВЕН



Овнам стоит проявить эгоизм при решении вопросов, имеющих для вас принципиальное значение. В служебных и бытовых делах лучше всего не строить далеко идущих планов. Благоприятно принимать сиюминутные решения.

ТЕЛЕЦ



Звезды рекомендуют Тельцам проявить разумный консерватизм в вопросах, связанных с риском или ненадежными партнерами. При этом сейчас прекрасное время для экспериментов в творческой сфере и обустройстве дома и сада.

БЛИЗНЕЦЫ



Близнецам не стоит откладывать на потом решение спорных вопросов и исправление недочетов. Вообще, сейчас лучше всего руководствоваться поговоркой «куй железо, пока горячо» – как в работе, так и в личных отношениях.

РАК



Раки будут активно участвовать в проведении необходимых изменений в работе, бизнесе или неких партнерских отношениях. Вам будет кристально ясно, где и что необходимо поменять, и к вашему мнению будут прислушиваться.

ЛЕВ



Львам придется снова обратиться к накопленному опыту, чтобы найти блестящий выход из ситуации. Не останавливайтесь на первом очевидном решении, всегда ищите альтернативные варианты – сейчас это для вас ключ к успеху.

ДЕВА



Девы будут ощущать уверенность в своих силах и завидное спокойствие, независимое от происходящего вокруг. Сейчас ваша основная задача – прислушаться к близким, помочь им по мере возможности, не забывая о своих интересах.

ВЕСЫ



Звезды советуют Весам побольше уделять времени себе и своей семье, при этом продолжать держать руку на пульсе в рабочих вопросах и важных проектах. Сейчас не стоит рисковать: не надо вкладывать в крупные покупки и брать в долг.

СКОРПИОН



Трезвый взгляд на любую ситуацию поможет Скорпионам выбрать идеально верную линию поведения. Сейчас ваше внимание потребует в личных отношениях: не пытайтесь переделать партнера, лучше займитесь собой.

СТРЕЛЕЦ



Стрельцы могут получить не тривиальные предложения по работе. Если вы уверены в своих силах и наличии времени, соглашайтесь. Новые задачи помогут вам встряхнуться. Однако сейчас не время экспериментировать с финансами.

КОЗЕРОГ



Козерогам стоит сейчас следовать правилу «Если прав, проси прощения». Эта формула сработает на успех как в личных отношениях, так и в служебных. Спокойная реакция на критику позволит вам продвинуться по карьерной лестнице.

ВОДОЛЕЙ



Водолеи будут чутко реагировать на перемены вокруг, однако не стоит принимать каких-либо спешных решений, особенно если вам их навязывают. Осмотритесь, подумайте, и вы найдете наиболее адекватный вариант действий.

РЫБЫ



Рыбы для своего окружения станут островом спокойствия и уверенности. При этом вы внутри себя эту уверенность можете и не ощущать, но сейчас ваша миссия – успокаивать окружающих и не принимать рискованных решений.



Томаты серии «Царские»



Идеальны для заготовок разных видов: как целыми, так и нарезанными плодами. В банках кожица практически не повреждается, а мякоть остается насыщенно-красной и плотной, благодаря высокому содержанию сухих веществ. Сливовидная форма плодов очень удобна для консервирования. Данные гибриды пластичны, хорошо завязывают плоды даже при пониженной освещенности или в условиях перепада температур. Томаты отлично сохраняются как на кусте, так и при хранении. Урожай очень обильный, растение буквально увешано выравненными плодами.

Томат Император F1

Среднеранний (105-110 дней) гибрид для пленочных укрытий и теплиц. Растение индетерминантное, высотой 1,8-2 м. Требуется подвязка и умеренное пасынкование. В кисти формируется 5-6 красивых крупных плодов. Плоды цилиндрические, длиной 10-12 см, массой 90-120 г, ярко-красные, гладкие, плотные, с прочной кожицей, с высоким содержанием сухого вещества и сахара. Ценность гибрида: устойчивость к вертициллезу, вирусу табачной мозаики, транспортабельность и длительное хранение без потери качества плодов. Рекомендуется для использования в свежем виде, консервирования и засолки.

Томат Императрица F1

Среднеранний (95-100 дней) гибрид. Растение индетерминантное, мощное,

высотой до 2 м, хорошо облиственное. Требуется подвязка и пасынкование. Плоды овальные с небольшим носиком, ярко-красные, без пятна у плодоножки при созревании, очень плотные, 2-х камерные, массой 90-100 г. Ценность гибрида: устойчивость к комплексу болезней, стабильно высокая урожайность, выравненность плодов по размеру, пригодность для длительной транспортировки. Рекомендуется для различных видов переработки.

Томат Империя F1

Среднеранний (95-100 дней) гибрид для защищенного грунта. Растение индетерминантное, высотой до 2 м, хорошо облиственное. Требуется подвязка и пасынкование. Плоды удлиненно-овальные с небольшим «носиком», красные, очень плотные, 2-х камерные, массой 140 г, с высоким содержанием сухих веществ.

Ценность гибрида: устойчивость к комплексу болезней, обильное и продолжительное плодоношение, плоды ровные, очень красивые, с отличными товарными качествами, пригодны для хранения до 1,5 месяцев в обычных условиях и длительной транспортировки. Рекомендуется для засола и консервации.

Томат Империя Розовая F1

Раннеспелый (105-110 дней) гибрид для теплиц и пленочных укрытий. Растение индетерминантное, высотой до 2 м. В кисти формируется 7-12 красивых розовых плодов, оригинальной сливовидной формы, массой 80-110 г, плотных, отличного вкуса. Ценность гибрида: устойчивость к вирусу табачной мозаики, фузариозу, высокие товарные качества плодов, транспортабельность и длительное хранение (до 45 дней). Подходит для цельноплодного консервирования, переработки, заморозки.

Томат Петр Великий F1

Среднеранний (105-110 дней) гибрид для пленочных укрытий и теплиц. Растение индетерминантное. Требуется подвязка и умеренное пасынкование. В кисти формируется – 5-6 плодов. Плоды красивые, цилиндрические с «носиком», очень плотные, с прочной кожицей, длиной 10-12 см, массой 90-120 г, незрелые – зеленые,

зрелые – красные, гладкие, отличного вкуса, с высоким содержанием сухого вещества. Ценность гибрида: устойчивость к вертициллезному увяданию, высокое качество плодов, транспортабельность и способность длительное время храниться. Рекомендуется для использования в свежем виде, консервирования и засолки.

Томат Петр Первый F1

Среднеранний (95-100 дней) гибрид для защищенного грунта. Растение индетерминантное, высотой до 2 м, среднеоблиственное, с укороченными междоузлиями. В кисти формируется 5-6 плодов. Плоды овальные, красные, без пятна у плодоножки при созревании, очень плотные (как камень), массой 80-90 г, с высоким содержанием сухих веществ. Ценность гибрида: устойчивость к комплексу болезней, продолжительный период плодоношения, плоды выравненные, с отличными товарными качествами, подходят для длительной транспортировки. Рекомендуется для засола (в бочках) и консервации.

Томат Русская империя F1

Среднеспелый (110-115 дней) гибрид для открытого грунта и пленочных укрытий. Растение индетерминантное, высотой 2-2,2 м, хорошо облиственное. В кисти формируется 6-8 плодов. Плоды

удлиненно-овальные, ярко-красные, гладкие, плотные, с толстой кожицей, массой 130-150 г, с высоким содержанием сухих веществ. Ценность гибрида: устойчивость к вертициллезу, фузариозу, стабильно высокая урожайность, плоды ровные, очень красивые и привлекательны своей формой, длительно хранятся (до 1 месяца) и транспортируются. Подходит для крупнотоварного производства. Рекомендуется для употребления в свежем виде, засола и консервирования.

Томат Царевна F1

Среднеспелый (110-115 дней) гибрид для открытого грунта и пленочных укрытий. Растение высотой 80-90 см, лист средний. В кисти формируется 6-7 плодов. Плоды удлиненно-цилиндрические, незрелые – светло-зеленые, зрелые – красные, гладкие, массой 60-80 г, плотные, с прочной кожицей, с высоким содержанием сухого вещества. Урожайность 7-7,4 кг/м². Ценность гибрида: устойчивость к вертициллезу, вирусу табачной мозаики, высокая завязываемость плодов, дружное и обильное плодоношение, подходит для длительной транспортировки. Рекомендуется для употребления в свежем виде, цельноплодного консервирования и засола.

Подписывайтесь на компанию «СеДеК» в социальных сетях и публикуйте фотографии сортов от «СеДеК» в Instagram с отметками в тексте: #седек и @agrocompany.sedek

Семена «СеДеК» – с доставкой по всей России!

Интернет-магазин: **SeedsMail.ru**
E-mail: **shop@sedek.ru**
Телефон: **8-495-788-93-90**



Минимальная сумма заказа – 500 руб.

Скидка 5%

для читателей газеты «ДАЧА» при заказе семян почтой
Промо-код ДАЧ0222*

*Для получения скидки введите промокод при заказе в интернет-магазине или сообщите при других способах заказа в компании «СеДеК». Срок действия промокода: до 31.12.22

Спрашивайте семена «СеДеК» в магазине вашего города!

Весенняя распродажа!

Количество ограничено!

СКИДКИ!

до 72%!



Сумка «Шоколад»

Сумка из кожи пэчворк – просто находка! 2 больших отделения, 5 карманов снаружи. Ремень отстегивается. Кармашек для зонта защитит вещи от промокания. Материал: кожа, ПВХ. Размер: 31x24,5x10,5 см. КНР.

Лот 748 821 Коричневая
Лот 144 0018 Черная

скидка 72%

~~3490~~ Р

990 Р



Потайной карман для зонта

+ ПОДАРОК
за заказ от 1000 р.



Стильный зонт в ПОДАРОК!

Материал: металл, полиэстер. В сложенном виде 23,5 см. Диаметр купола: 105 см. КНР.



Косынка «Красавица»

Легкая косынка из полупрозрачной вуали украшена вышивкой из цветов и декоративных элементов. Идеально подойдет для церковных церемоний! Материал: 100% п/э. Размер: 150x38 см. КНР.

Лот 127 2310 Черная
Лот 127 2303 Белая

скидка 67%

~~1490~~ Р

490 Р



Силиконовые носочки для педикюра

Секрет гладкой и ухоженной кожи стоп без мозолей и трещин! Усиливают действие кремов. Неощутимы при ходьбе.

Материал: силикон. КНР.

Лот 146 3132 Р-р М
Лот 146 3149 Р-р L

скидка 30%

~~990~~ Р

690 Р

Тепло и уютно



Серые бабуши с застежкой

Зимой они защитят от сквозняков и холодного пола, а летом, благодаря непромокаемой подошве, будут носиться на улице.

Материал: сукно, ПВХ, искусственный мех. Россия.

Размеры 37-42, спрашивайте у оператора при заказе!

скидка 40%

~~1690~~ Р

990 Р



Рюкзак «Модерн»

Одно большое отделение на молнии, наружные карманы. Можно носить на 1 или двух плечах.

Материал: кожа, ПВХ. Размер: 24x30x12 см. КНР.

Лот 124 9103

скидка 72%

~~3490~~ Р

990 Р



Занавеска «Кармен»

Узорчатая воздушная занавеска с круглой выемкой для кухни!

Материал: 100% полиэстер. Размер: 170x223 см. Р. Беларусь.

скидка 40%

~~990~~ Р

Лот 202 156

590 Р



Полотенце «Сумерки», 2 шт.

Вафельное полотенце из хлопка подарит вам комфорт после сауны или водных процедур. Яркое, стильное и нежное, оно займет достойное место в ванной комнате!

Материал: 100% хлопок. Размер: 150x78 см. Россия.

Лот 134 4031

2 по цене 1

~~980~~ Р

490 Р



Пластырь для похудения

Активные компоненты проникают под кожу и выводят из организма ненужную жидкость, уменьшают слой жира. Действует и после снятия. По акции Вы получите 2 уп.!

В упаковке 5 шт. Размер: 31,5x20 см. КНР.

Лот 131 4913

2 по цене 1

~~1390~~ Р

690 Р



Розовые тапочки

Милые домашние тапочки из нежного и приятного на ощупь меха подарят ощущение мягкости и комфорта. Очень красиво смотрятся на ноге!

Материал: искусственный мех кролика (30%, полиэстер 70%). Подошва: ЭВА. Россия.

Размеры 36-41, спрашивайте у оператора при заказе!

скидка 50%

~~1580~~ Р

790 Р



Анатомическая подушка, 2 шт.

Обеспечит правильное положение головы, больше никакого храпа и ломоты в теле!

Материал верха: тафета. Наполнитель: полиэфирное синтетическое волокно. Размер: чехол 50x60 см. Россия.



2 по цене 1

~~1780~~ Р

Лот 131 4920

890 Р

МОЙ МИР

Звонок по России и с городского, и с мобильного БЕСПЛАТНЫЙ:

8-800-250-21-76

код заказа:
PM-22-308-ГИФТ

Минимальная сумма заказа составляет 400 рублей без учета сервисного сбора. Сервисный сбор, стоимость доставки и пересылка перевода наложенным платежом оплачиваются дополнительно. Сервисный сбор составляет 99 руб. Стоимость почтовой доставки соответствует тарифам ФГУП «Почта России». Стоимость пересылки перевода наложенным платежом соответствует 2% от суммы перевода, но не менее 50 руб. Продавец: ООО «Мой Мир», ОГРН 1197746473451, адрес: РФ, 111024, г. Москва, вн. тер. г. муниципальный округ Лефортово, ул. 2-я Кабельная, д. 2, стр. 6, эт. 3, пом. 3, каб. 302. Товар, требующий сертификации, сертифицирован. Гарантийный срок и срок службы в данном товарном предложении не более 1 года (если не указан иной срок). Срок годности в данном предложении – не более 1 года (если не указан иной срок). Предложение действительно до 15.07.2022 г. при условии наличия товара на складе. Цена предложения действительна только при заказе по телефону и указании кода PM-22-308-ГИФТ. Реклама.