

ЦЕНА НА СЕМЕНА

СКОЛЬКО НА НИХ ТРАТЯТ САДОВОДЫ

12+

**РЕЦЕПТЫ
ОТ АВИТАМИНОЗА**

стр. 19

ДАЧА

PRESSA.RU

№ 6 (294) 20 марта 2026 года

Выходит два раза в месяц

ПОДПИСНОЙ ИНДЕКС В КАТАЛОГЕ «ПОЧТА РОССИИ» П2940

**ВЕСЕННЯЯ
ПРОФИЛАКТИКА
КОГДА И ЧЕМ
ОПРЫСКАТЬ САД
ОТ ВРЕДИТЕЛЕЙ**

стр. 14

**ЕСЛИ С РАССАДОЙ
ДОСАДА**

стр. 10

**ГРУША ВЫГОДНЕЕ
ЯБЛОНИ?**

стр. 8

**ГРЯДКА КРАСИВАЯ,
КАК КЛУМБА**

стр. 16

**ШПАРГАЛКА
ПО ЦВЕТОЧНОЙ РАССАДЕ**

стр. 4, 6, 10

КРЕПКИ ЗДОРОВЬЕМ стр. 6
КАКИЕ СОРТА ОВОЩЕЙ БОЛЕТЬ НЕ БУДУТ



У ДАЧНОЙ КАЛИТКИ
с Владимиром Огородниковым

Несчастный счастливый случай



■ Возвращался из магазина с пакетами покупок. Поскользнулся, упал. Кого удивишь падением в гололед? Но мое падение имело неожиданный успех. То ли сковырнулся я как-то зрелищно. То ли привлекла моя сопутствующая реплика. Но ко мне кинулись на помощь сразу несколько человек. Поднимали, отряхивали, спрашивали, что болит. Нашли шапку, почистили, нахлобучили. Начали собирать продукты из разорвавшихся пакетов. Вокруг были люди разных возрастов. От шустрых школьников до двух старушек из группы причитания. Такое многолюдье, такое участие, что я, малOVER и скептик, уже было подумал, не инсценировка ли какая? Не скрытой ли камерой снимают? И хотя зашиб бедро, ныло запястье и слегка гудела голова, порог дома я переступил в прекрасном настроении.

Так оно бывает. Вроде и неприятность, а почему-то на душе легкость. Вот живешь в непростое время. Быт заедает. Погода достает. От новостей изжога. И вообще – возраст. И нудишь себе под нос: все не так, все не то, и люди уже не те. И вдруг – бац! – ты летишь вверх тормашками, и открывается перед тобой совсем другая картина мира. Случайные прохожие принимают в тебе участие, о котором ты и не мечтал.

Мне вернулось мое детское ощущение, что добрых на земле больше, чем недобрых. И что жизнь прекрасна. И нестрашно падать, когда вокруг тебя столько своих чужих людей.



Календарь работ

ПЛОДОВЫЕ

После полного схода снега на деревья накладывают ловчие клеевые пояса. Наводят порядок в саду, сгребают и сжигают весь оставшийся с осени мусор, в том числе опавшие старые листья.

Продолжают обрезать плодовые деревья: прореживают кроны, вырезают сухие и поломанные ветки. Срезы диаметром более 1 см замазывают садовым варом не позднее 2 часов после проведения операции.

ЯГОДНЫЕ

Конец марта – благоприятное время для размножения черенками и отводками ягодных кустарников – черной, белой и красной смородины, крыжовника. Побеги нужно успеть срезать до начала распускания почек. Черенки с уже распустившимися почками практически не укореняются.

Ягодники обрабатывают 3%-ным раствором бордоской смеси для борьбы с грибными заболеваниями. Через 8–10 дней обработку повторяют.

Снимают защитный мульчирующий материал с грядок с садовой земляникой.

ОВОЩНЫЕ

Высевают на рассаду семена томата (ранние сорта для открытого грунта), капусты цветной и белокачанной (ранние и поздние сорта). Приступают к пикировке сеянцев январского и февральского посевов.

Проращивают батат. Ящики заполняют дерновой и перегнойной землей, песком (1 : 1 : 0,3). Клубни дезинфицируют и высаживают в ящики.

Рассыпают торф на грядках над многолетними овощами и посевами зеленных культур, накрывают их пленкой, чтобы получить ранний урожай. Также накрывают грядки, чтобы прогреть почву и посеять салат, укроп.

ЦВЕТОЧНЫЕ

Высевают на рассаду семена бархатцев, гайлардии, годеции, гелихризума, горошка душистого, астры однолетней (ранние сорта).

В цветниках собирают и уничтожают растительные остатки.

Под рано цветущие виды (тюльпаны, нарциссы, гиацинты) по подмерзшей почве вносят комплексные удобрения.

ЧИТАЙТЕ
В СЛЕДУЮЩЕМ НОМЕРЕ



№ 7/2026

в продаже с 3 апреля

■ Своя картошка

Что делать, чтобы получить большой урожай

■ Почему морковь невкусная?

От чего зависит сладость и сочность корнеплода

■ Теплицу – в ремонт

Как ее починить своими руками

■ Пора обновляться

Как весной почистить запущенные хвойные

■ Набираем здоровье

Какие весенние травы обязательны в аптечке

■ Нарядная Пасха

Красивые идеи и вкусные блюда для праздника

В КАЖДОМ НОМЕРЕ ГАЗЕТЫ
ответы дачного юриста и экспертов на вопросы читателей, рецепты, кроссворды, гороскоп.

30-Я СПЕЦИАЛИЗИРОВАННАЯ ВЫСТАВКА

ДАЧА. САД. ЛАНДШАФТ.
МАЛАЯ МЕХАНИЗАЦИЯ



Организатор: ОАО «ОТЦ «ИНТЕРОПТТОРГ»



Тел.: (495) 611-46-29,
(495) 611-89-72

E-mail: interopttorg@rcnet.ru

1-5 апреля 2026 г.

г. Москва, ВДНХ, павильон 55

www.dacha.interopttorg.ru

Реклама 6+





Спросите Распопова!

Садовод-испытатель, последователь природного земледелия, врач, к. м. н. Геннадий Федорович Распов на страницах газеты «ДАЧА» ответит нашим читателям



8 (495) 721 50 97 (в будни с 11:00 до 17:00 – время московское)

Электронная почта dacha@kardos.ru

Telegram, VK +7 903 721 50 97

ПОЧЕМУ ПОГИБАЕТ РАССАДА?

Два последних года погибает после всхода рассада, что я делаю не так? Ставлю ящики на картонку в коридоре, где круглосточный яркий свет от люминесцентных ламп, температура выше на два градуса, чем на подоконнике, и сквозняка нет. Грунт на треть из земли от египетской картошки, треть перегной компоста с дачи и треть земля из горшочков, в которой продают салат в магазине.

Наталья, Московская обл.

■ Уважаемая Наталья! С рассадой так бывает часто, если в почве находятся патогенные грибы. А в грунте из-под любой картошки они есть всегда. В перегной из компоста их тоже очень много. Если возьмете землю из-под салата,

там окажется очень много химии, снижающей иммунитет всходов. Поэтому рекомендую покупать верховой раскисленный торф. Он стерильный всегда. Я сам покупаю и ничего в него не добавляю.

ЧТО ДОБАВИТЬ В ТОРФЯНУЮ ПОЧВУ?

Купил в магазине землю для пересадки растений и рассады. Выбора нет, в пакетиках один торф. Продавец говорит: низинный, пригодный для рассады, разрыхляет, держит влагу. Но все же – что добавить в купленную торфяную землю, чтобы спокойно пересадить комнатные цветы? И посадить кое-какую рассаду – немного.

Алла Николаевна, п. Тарасовка, Московская обл.

■ Уважаемая Алла Николаевна! На эту тему можно писать тысячи страниц, что я делаю в своих книгах. Вам ответчу. Низинный торф пригоден для пересадки цветов и рассады, в него можно

добавить только перлит – 20%. Через пару недель подкормить растения растворами удобрений. А для посева семян лучше использовать верховой торф. При желании можно добавить перлит.

КАК ИЗБЕЖАТЬ ОГУРЕЧНЫХ ПУСТОЦВЕТОВ?

В прошлом году на огурцах было много пустоцветов. И огурцов тоже. Как нам подготовиться к новому сезону, чтобы избежать этой проблемы? И можно ли ее вообще избежать?

Раиса Акимовна, г.о. Кстово, Нижегородская обл.



■ Уважаемая Раиса Акимовна! Я уже 50 лет не имею проблем с огурцами, потому что покупаю только современные гибриды от надежных фирм – партенокарпики для теплиц и пчелоопыляемые для открытого грунта. Старые сорта я просто не сажаю. Если сорт ненадежный и некачественный, проблему с пустоцветом никто не решит.

КАК ИЗБАВИТЬСЯ ОТ ЖЕЛТОГО ЛИШАЙНИКА?

У меня на молодых яблонях появился желтый лишайник. Прочитала в рекомендациях, что нужно опрыскать железным купоросом. Хотелось бы обойтись без этой агрессивной химии. Есть ли какой-то биопрепарат, который можно использовать весной?

Марина Яковлевна, Наро-Фоминский р-н, Московская обл.



■ Уважаемая Марина Яковлевна! Лишайник растет на коре и не питается корой, а питается только дождевой водой и воздухом. Но в нем могут зимовать вредители. Желтый лишайник – это золотнянка (ксантория). Его можно после дождя счищать щеткой с жестким синтетическим ворсом. Биопрепаратов от лишайников, к сожалению, нет. Железный купорос, которого вы боитесь, – это не такая уж страшная химия.

Если вас устроит: в народе делают настой из самого лишайника, но сам я не проверял. Соскабливают граммов 100 лишайника, помещают в 1 л теплой воды и настаивают сутки. Процеживают и обрабатывают дерево. Проводят обработку в сухую погоду. Перед нанесением крупные части лишайника очищают. Через неделю при необходимости процедуру повторяют.

Конечно, в первую очередь деревьям надо обеспечить хорошую проветриваемость кроны и достаточное освещение.

С ЧЕГО НАЧАТЬ РЕГЕНЕРАТИВНОЕ ЗЕМЛЕДЕЛИЕ?

Геннадий Федорович, я начала следить за вашими публикациями по регенеративному земледелию. Но такой огромный поток информации, что я даже боюсь приступать. С чего начать? Какие первые шаги сделать? Не могли бы вы объяснить коротко и понятно, что за чем следует? Теорши много, а что реально-то делать?

Инна Алексеевна, г. Балашиха

■ Уважаемая Инна Алексеевна! Все просто. По регенеративному земледелию (РЗ) с почвой работаете по природному земледелию, не перекапываете ее, мульчируете, вносите компост. Если умеете, поливаете аэрированным компостным чаем (АКЧ, в «ДАЧЕ» писал рецепты много раз) или картофельным «супом» по корейскому методу (тоже писал). А новое в

РЗ – это стимуляция фотосинтеза опрыскиванием микроэлементами по листу. Можно купить любой препарат для этих целей, но я развожу молочную сыворотку в 10 раз и на литр добавляю 1 г универсального «Акварина». В будущих номерах «ДАЧИ» по просьбе редакции опубликую несколько коротких и понятных статей о регенеративном земледелии.

ДВОЙНАЯ ЗАЩИТА САДА ОТ КЛЕЩА

С приходом тепла в саду просыпаются опасные вредители – растительноядные клещи. Победить их поможет защитный блок: сочетание препаратов «Аполло» и «Фитоверм Форте».

Аполло против яиц клеща От распускания почек до выдвижения соцветий примените «Аполло». Он убивает яйца клещей, не давая колонии возродиться. Препарат защищает растения более 30 дней и безопасен для пчел.

Фитоверм Форте: защита урожая В период налива плодов используйте биопрепарат

«Фитоверм Форте». Он уничтожает взрослых клещей и других вредителей, но, главное, разлагается за 3 дня! В жару (+25...+30°C) действие усиливается. Проведите две обработки в пасмурную погоду с интервалом 5–7 дней.

Финал сезона В конце лета вновь обработайте «Аполло», чтобы сад ушел в зиму без яйцекладок.



Аполло и Фитоверм Форте: сад без клещей, урожай сладок!

ООО «Фирма «Зеленая Аптека Садовода» ОГРН 103 770 004 056 4
Адрес: 125315, г. Москва, ул. Часовая, д. 30, помещение V, офис 2, этаж 1. Реклама

Инструкции на www.grepharm.ru



Пока не завяли, но уже задумались

■ Как только моя рассада на окне начинает вытягиваться, сразу переставляю ее поближе к стеклу – там прохладнее. Батареи горячие закрываю старым одеялом, чтобы удержать жару. Растения поливаю, только когда вижу, что листочки уже не тугие, еще день – и начнут вянуть. В этом случае черной ножки у рассады не бывает. И корни растут хорошо, и ствол становится толстеньким. Нам же всегда кажется, что растениям не хватает воды, вот и льем ее без меры.

*Ирина Ермаш,
г. Старица, Тверская обл.*



Розы под сеткой не ломаются

■ Нынешние снегопады поломали заборы, теплицы. Но мне больше всего жаль розы, которые тоже оказались жертвами тяжелого снега.

Несколько лет назад стояла такая же снежная зима, которая многому нас научила. Тогда я легкомысленно укрыла свои розы – лишь накинула лутрасил на дуги. Снег был настолько тяжелый, что материал провис между дуг, розы под тяжестью сугробов сломались. А я чуть не плакала: под корень пришлось резать мою любимую розу Жан Кокто, практически погиб роскошный когда-то Новалис.

После этого муж стал делать такую защиту для роз: осенью независимо от прогнозов он ставит те же дуги, но них накладывает металлическую сетку с мелкими ячейками. Она легко гнется и крепится к дугам тонкой проволокой. Да, приходится повозиться, но оно того стоит. Сверху уже на сетку мы накладываем плотный лутрасил в два слоя. Сетка спокойно выдерживает любой вес, не прогибается, а мои розы с тех пор спокойно переживают морозы и любые снегопады.

*Нина Хорохорина, Раменский р-н,
Московская обл.*

Тлю убираю мокрыми руками

■ Вот откуда берется тля на рассаде? Такое ощущение, что она по воздуху летает! Поэтому внимательно слежу за листьями, не жду, когда они желтеть начнут. А чуть замечу тлю, убираю ее прямо руками – мокрыми. Если чуток проморгаю, развожу в воде хозяйственное мыло и убираю ее смоченным в этом растворе ватным диском. Но на этом нельзя успокаиваться, если дальше не следить, тля вновь появится. Минимум три раза приходится ее убирать.

*Вероника Уральцева,
Истринский р-н, Московская обл.*

Я пикировки не боюсь!

■ Часто пишут, что семена надо сразу сеять в отдельные стаканчики, чтобы не рассаживать потом растения. А я пикировки не боюсь. Конечно, с перцами и баклажанами надо быть осторожным, следить, чтобы ствол был еще сочным и зеленым. Если чуть начал коричневеть и твердеть, значит, все – лучше не трогать. Корни в этом месте уже не вырастут, только гнили начнутся. А вот помидорам и капусте хоть бы что, еще красивее станут.

Если вижу, что растения плохо себя чувствуют, сразу пересаживаю их в свежую землю. Заодно корешок прищипываю, чтобы был гуще.

Пересаженные растения на пару дней переношу в коридор, на пол. Там и прохладнее, и света лишнего нет, растения быстрее приходят в себя, потом лучше развиваются.

Валерий Рудь, г. Елец



**ПИШИТЕ,
ЗВОНИТЕ НАМ!
ДЕЛИТЕСЬ ОПЫТОМ,
ЗАДАВАЙТЕ ВОПРОСЫ**

E-MAIL: dacha@kardos.ru **ТЕЛЕФОН:** +7 495 721 50 97 **TELEGRAM, VK:** +7 903 721 50 97

НАШ АДРЕС: 127018, г. Москва, ул. Полковая, д. 3, стр. 4,
Издательская группа «Кардос», газета «ДАЧА»

Обязательно указывайте ФИО и регион проживания

Бедная лучше жирной

■ У меня на заре моего огородничества никак не хотела расти рассада. Как ни старалась, получалась слабая. Помидоры были еще ничего, а перец и баклажаны даже в мае имели всего по 3–5 небольших листочка. Корни растений были небольшими, а ведь они главные. Изучила грунт. В нем и была моя ошибка. Покупала, особо не читая, из чего состоит. А в пакете, как правило, лежит торф, не всегда раскисленный, поэтому корни развиваются плохо. Стала покупать землю удобренную, добавлять в нее перегной – и опять мимо. Семена всходили плохо. Дело оказалось в обилии гуминовых кислот, которые мешают прокнуться росткам.

Теперь составляю почвосмесь сама, чтобы была не кислая, не плотная, не очень жирная. Семена в бедной, но рыхлой почве лучше всходят. Никогда бы в это не поверила, если бы сама не набрала шишек с рассадой.

*Кристина Ермилова,
п. Плеханово, Тульская обл.*

ЦВЕТОЧНАЯ ШПАРГАЛКА

Цветочная рассада растет, как и овощная, разве что менее прихотлива.

Но все же у цветов есть свои нюансы. Какие-то любят всходить на свету, другие – в полумраке. Одни торопятся взойти, другие заставляют себя ждать неделями. Понять их нравы поможет наша цветочная шпаргалка

■ Предпосевная подготовка для цветочных семян не требуется, в отличие от овощных, которые нужно прогреть и обеззараживать. В один горшок можно высевать больше семян цветов, чем овощей.

■ Многоразовые посевные горшки и ящички экономнее, но их необходимо обеззараживать, чтобы не заполучить черную ножку или другую грибную напасть. Просто помыть с мылом тоже будет неплохо. Одноразовые пластиковые горшочки перед посевом также нелишне ополоснуть теплой водой.

■ В слишком мелкой таре корни растений будут переплетаться. С одной стороны – это неплохо, корневая система лучше будет держать земляной ком, с другой стороны, излишне плотный ком не слишком полезен для рассады. Если же емкость будет слишком большой, есть вероятность, что субстрат попросту закиснет. Для выращивания рассады цветущих многолетников потребуются более крупные емкости.

■ Если выбираете для посева торфяные горшочки, не стоит забывать, что торф прекрасно впитывает в себя влагу,

но и быстро пересыхает, поэтому нужно внимательно следить за влажностью субстрата. Скорее всего, придется чуть чаще, чем обычно, поливать молодые растения.

■ Можно долго смешивать разные сложные субстраты, пытаюсь угодить каждому цветку. Но на деле главное, чтобы грунт был в меру питательный, рыхлый, хорошо пропускал влагу. Реакция почвы должна быть близкая к нейтральной. Неплохой вариант, особенно для начинающего цветовода, – покупные смеси.



ДАЧНАЯ
ФОТОСЕССИЯ

ЖДЕМ ВАШИ
ФОТОГРАФИИ!



ГЕОРГИНЫ У ОКОНЦА –
ПОЛОСАТЕНЬКОЕ СОЛНЦЕ

Елена Гусева, г. Москва

В КАДРЕ –
ГЕОРГИНЫ!

Защитит отработка

■ Как только почва немного подсохнет, обхожу свой деревянный забор по периметру – с кисточкой и ведерком машинной отработки. Муж приносит с работы. Мы с самого начала обработали дерево этим маслом, а весной я обязательно дополнительно прохожу кисточкой по подозрительным местам. Служит такой забор очень долго, отработка не только защищает его от влаги, но и от гниения. Мало того, что покраска не стоит мне ни копейки, она еще смотрится очень красиво.

Я смазываю этим маслом петли на воротах и калитке, замки, в общем все металлические части – прекрасная защита от коррозии. Но надо помнить, что отработанное масло токсично, дома его ни в коем случае не используют.

Светлана Чулкова, г. Гатчина, Ленинградская обл.

Смородина любит хлеб

■ Зимой сушу и собираю все хлебные остатки, а весной увожу на дачу. В апреле заливаю сухари водой – сколько хлеба, столько и воды, а потом опять развожу водой. Один литр хлебного настоя выливаю в 10-литровое ведро. Это лучшая подкормка для смородины, особенно черной. Ягоды вырастают крупными, вкусными. На средний взрослый куст хватает ведра такого кваса, я его выливаю прямо в центр смородины. И обязательно по мокрой земле.

Первое время прикапывала сухари под кустами, но мне это не понравилось, все казалось, что набегут мыши, заведутся муравьи.

Галина Федоренко, с. Костерево, Владимирская обл.

Крапива – подружка малины

■ Малина не любит голой земли, я ее закрываю чем могу, прополотые сорняки под нее сбрасываю. Раньше и тряпки туда бросал, но сейчас везде синтетика добавлена, поэтому этого не делаю. А сорняки под кустами гниют потихоньку и заодно корни малины берегут, не дают им пересыхать и перегреваться. И земля становится плодороднее и, кстати, пышнее, что малина тоже очень любит.

Но вот что я заметил: больше всего нравится малине крапива, если разложить ее под ней, такой крепкой становится! И ягоды крупнее. А крапивы вокруг хватает. Со старых растений листья просто ошмыгиваю: провел рукой – и в мешок. С молодых ломаю побеги. Первое время рубил их, чтобы пышнее «перина» была, а сейчас этого не делаю, как есть раскладываю – на дольше хватает.

Владимир Апрельский,
Наро-Фоминский р-н,
Московская обл.

УДОБРЯЙ И СОБИРАЙ
СПЕЛЫЙ, ВКУСНЫЙ
УРОЖАЙ!



Не хотите лишиться
львиной доли урожая
из-за болезней растений?

Тогда сорта вам
в помощь! Благодаря
селекционерам
и огурцы-помидоры,
и земляника могут
сопротивляться разного
рода вирусам и недугам.

Конечно, в реальности
абсолютно устойчивых
сортот не существует,
но много и тех, которые
так просто не сдадутся

Устойчивые к болезням сорта и гибриды мы выбирали из огромного списка, что есть в продаже и доступны. Если раньше селекционеры жертвовали вкусом ради выигрыша плодов в транспортабельности и других качествах, то теперь вкус для них тоже в приоритете. Шансы подобрать и вкусные, и не болеющие сорта овощей значительно выросли.

Какие помидоры меньше болеют

Меньше болеют сорта и гибриды, прежде всего, раннеспелые, так как успевают отдать урожай до массового распространения болезней. Также более устойчивы ранние штамбовые.

Можно выделить следующие томаты.

■ **Любаша.** Сорт ранний, толерантен к фитофторозу, альтернариозу и вирусу табачной мозаики, устойчив к вершинной гнили и растрескиванию плодов.

■ **Северная малютка.** Ультраннний, устойчивый к экстремальным погодным условиям, холодостойкий. За счет раннего созревания не поражается фитофторозом, устойчив к вершинной гнили плодов.

Стоп, болезни!

Стойкие сорта для урожая



■ **Пинк Самсон F1.** Ранний, высокоустойчивый к вершинной гнили и растрескиванию плодов, кладоспориозу, вирусу табачной мозаики, фузариозному увяданию.

■ В числе устойчивых сортов и гибридов **Розовый лидер F1, Батяня, Санька, Бони MM, Аляска, Медовое сердце, Настенька, Благовест F1, Зуб кабана, Ирма, Буденовка, Беркут.** Они адаптированы к перепадам температур, относительно устойчивы к болезням.

Огурцы – настоящие борцы

Для получения стабильного урожая лучше выращивать современные партенокарпические гибриды, обладающие комплексной устойчивостью к болезням. Они помогут получить урожай даже в неблагоприятный сезон.

■ **Спринт F1.** Ранний пчелоопыляемый гибрид, толерантный к пониженным температурам, долго плодоносит, устойчив к пероноспорозу, настоящей мучнистой росе, вирусу огуречной мозаики.

■ **Трюкач F1.** Ранний, высокоустойчивый к неблагоприятным погодным условиям и вредителям. Устойчивый к

вирусу огуречной мозаики, мучнистой росе, толерантный к корневой гнили, кладоспориозу, ложной мучнистой росе.

■ **Младший лейтенант F1.** Ранний партенокарпический гибрид, устойчивый к вирусу огуречной мозаики, кладоспориозу, мучнистой росе, толерантный к ложной мучнистой росе.

■ В этом же списке огурцы **Кураж, Герман, Маша, Бинго, Матрешка, Веселые друзья, Апрельский, Теща, Сибирская гирлянда.** Не подведет и проверенный временем, холодостойкий сорт **Зозуля**, а также сорт **Сибирский огурец**, специально выведенный для холодных регионов.

Сорта китайского происхождения устойчивы к паутинному клещу.

Болезней бояться – земляники не видать

Если правильно подобрать сорта земляники садовой, можно отдохнуть от мыслей о болезнях и вредителях. Чи-

Другие материалы
о подборе
сортот овощей
читайте на сайте
газеты «ДАЧА»,
перейдя по QR-коду



УХОД НЕ ОТМЕНЯЕТСЯ

Чтобы свести к минимуму риск заражения даже устойчивых растений, можно добавить профилактические обработки специальными препаратами.

тайте характеристики, ищите сорта с высоким иммунитетом к болезням.

■ **Любаша.** Характеризуется повышенной устойчивостью к мучнистой росе, бурой пятнистости и серой гнили. Не поражается земляничным клещом.

■ **Соловушка.** Сорт обладает хорошим иммунитетом, устойчив к комплексу заболеваний, в том числе мучнистой росе и бурой пятнистости. Устойчив к земляничному клещу.

■ **Сан Андреас.** Устойчив к большинству болезней, в том числе ожогу листьев и серой гнили. Не поражается паутинным клещом.

■ Также в списке устойчивых сортов земляники – **Альбион, Азия, Альба, Диамант, Румба, Кимберли, Королева Елизавета, Богема, Славутич, Даренка, Фейерверк, Исток.** Они дают плотные, вкусные ягоды и редко болеют. Устойчивы к нематоде **Слоненок** и **Машенька.** **Д**

Татьяна Семенова, к. с.-х. н.

ЦВЕТОЧНАЯ ШПАРГАЛКА

■ При выборе субстрата стоит обратить внимание на содержание в нем макроэлементов – азота, калия и фосфора (N : P : K), особенно приррирчиво нужно отнестись к количеству азота (N). Его не должно быть более 300 мг/л – такое количество подходит только для взрослых растений.

■ Не все семена стоит присыпать землей после посева. Те, что хорошо видно только под лупой, к примеру, у петунии или примулы, землей не присыпаем, а только слегка прижимаем.

■ Чтобы посев получился более равномерным, можно смешать семена с толченым углем, мелом или песком. Лучше выбрать контрастные по цвету с семенами. Если семечко черное, предпочтение отдаем мелу или песку – так семена будут хорошо видно.

■ Влажная среда и кислород – главные друзья семян, помогают им быстрее проклюнуться. Поэтому посева накрывают стеклом или пленкой. Однако их обязательно нужно регулярно проветривать, чтобы не допустить образования конденсата.

■ Время с момента посева до появления первых всходов у разных культур разное. Для большинства цветов этот срок примерно 2 недели. Но есть и исключения. К примеру, всходы алиссума или левкоя стремительны и появляются уже на 4-й день. А вот у флокса Друммонда, кобеи и львиного зева – семена неспешные, ждать приходится 3 недели, а то и дольше.

■ Семена смогут проклюнуться без проблем, если соблюдать оптимальный температурный режим. Для цветочной рассады он следующий:

днем – 18–20 °С, ночью – 16 °С. И тут не без исключений. Теплолюбивым гацании, ипомее, кобее, целозии, сальвии сверкающей дневная температура нужна повыше – до 24 °С, холодостойким цветам – лобелии, львиному зеву, космее, декоративной капусте – лучше, когда холоднее – около 14 °С.

■ При выращивании рассады без нормальной освещенности не обойтись. Но для большинства культур во время проклевывания семян неважно, светит на них солнце или нет, их можно проращивать и в темноте.

ВАШ ИДЕАЛЬНЫЙ ОГОРОД ОТ ПЕРВОЙ ЗЕЛЕНИ ДО СЛАДКОЙ КЛУБНИКИ!

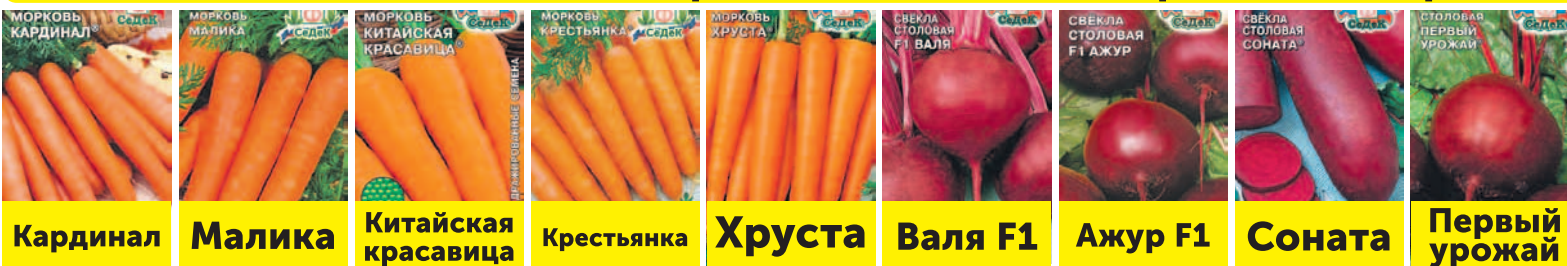
РАННИЙ УРОЖАЙ: Салатные и скороспелые прямо на стол.

Огурцы (салатные и универсальные)

Зелень (укроп, петрушка, салаты, кинза — всё, что дает «первое перо»)

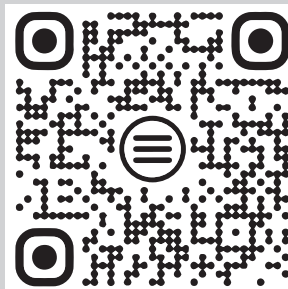


ОСНОВА ОГОРОДА: Корнеплоды для борща и погреба.



КАБАЧКИ: На любой вкус и цвет

(цукини, круглые для фаршировки)



СКИДКА 15%

ПО ПРОМОКОДУ

ДАЧА26

ПРИ ЗАКАZE
В НАШЕМ
ПРИЛОЖЕНИИ

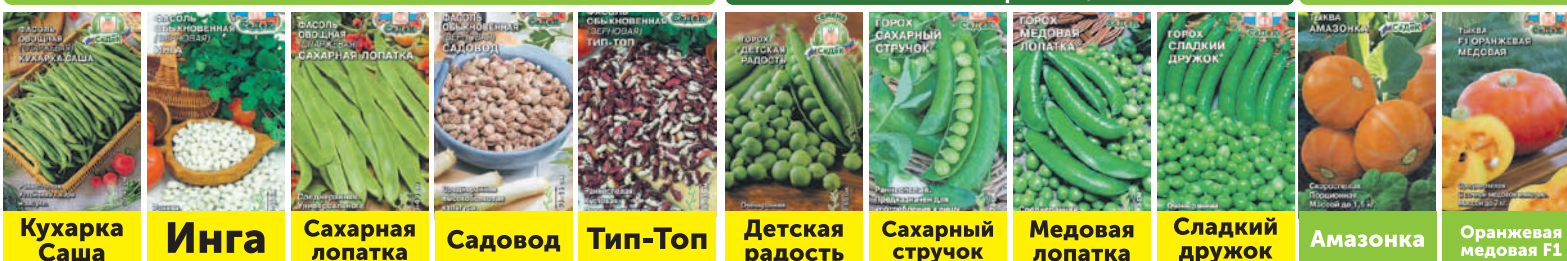


САДОВАЯ КЛАДОВАЯ: Бобовые для здоровья и сытости.

Фасоль (овощная и зерновая)

Горох (сладкие сорта для детей и заморозки)

Тыквы (порционные)



ЯГОДНАЯ СКАЗКА: Крупная и сладкая.

Земляника ремонтантная

Клубника (традиционная)



ВЫСЫЛАЕМ СЕМЕНА ПОЧТОЙ
ЗАКАЗЫВАЙТЕ
В ИНТЕРНЕТ-МАГАЗИНЕ
SEEDSMAIL.RU

ИЛИ СПРАШИВАЙТЕ
В НАШИХ МАГАЗИНАХ
«УРОЖАЙНАЯ ГРЯДКА»

Г. МОСКВА И МОСК. ОБЛ.,
Г. ОМСК
ТЕЛ: 8 (3812) 48-78-27,
Г. КРАСНОДАР
ТЕЛ: 8 (918) 465-69-84

email: shop@sedek.ru
по телефону:
+7 (495) 788-93-90
(доб. 101)
моб. +7 (903) 742-95-68

Реклама

ООО «ТД СДК-Маркет»,
127055, г. Москва, ул. Образцова,
дом 7, офис 202,
ОГРН 1197746333113

142000, Московская область,
г. Домодедово, мкрн. Востряково,
ул. Парковая, д. 19
тел.: 8 (495) 788-93-90 (доб. 101)
shop@sedek.ru

Груша выгоднее яблони



Груш в наших садах растет всегда меньше, чем яблонь. Однако опыт показывает, что выращивать груши даже выгоднее, чем яблоки. Дерево лучше сохраняется в морозы, плодоносит ежегодно, а урожая дает больше. Если плоды перевести на деньги, то чаша весов явно на стороне груши

Весной 1980 года по просьбе духовенства Свято-Троицкой Сергиевой Лавры сотрудниками Плодоовощного факультета Тимирязевской академии был заложен сад – посажены яблони, груши, вишни, сливы, облепиха, смородина, крыжовник, малина, ежевика. Всего 130 саженцев груши – сорта Лада, Чижовская, Москвичка и другие.

Приехав в Лавру через 40 лет, я был поражен состоянием сада. Кроны деревьев яблони сомкнулись, почти не пропускали свет к земле. Под ногами слой опавших яблок. Высота деревьев 7–9 м, а груши выросли выше 10 м.

При этом, что удивительно, грушевые деревья были в отличном состоянии, хотя при посадке думал, что в почвенно-климатических условиях севера Московской области они долго не протянут и выпадут. Однако яблонь (на семенном подвое) за 40 лет сохранилось 73%, а груш – 91%. Почему так?

Оказалось, все просто. Деревья груши к середине сентября сбрасывают не только плоды, но

СОРТА ГРУШ ДЛЯ ЗИМНЕГО ХРАНЕНИЯ

Белорусская поздняя, Воскресенская, Стрийская. Вкусовые качества плодов этих сортов – 4 балла и выше из 5 возможных.

и все листья (летние и осенние сорта), и дерево ждет зимы.

А у яблони (зимние сорта) плоды и листья висят, даже когда идет снег, значит, деревья к зиме не подготовились. В результате происходят поломы ветвей, морозобоины, рак коры.

Второй момент, поразивший меня: за последние 10 лет груша без урожая была 2 раза, а яблоня за этот промежуток времени 4 раза (со слов обслуживающего сад монаха). Интересен и тот факт, что за 10 лет урожайность яблони в среднем составила 110 ц/га, а груши 130 ц/га. По тогдашним ценам (за 1 кг яблок 50 руб., а груш – 70 руб.) экономическая составляющая явно в пользу груши.

Однако грушевых деревьев в наших садах, как говорится,

раз-два и обчелся. Причина в отсутствии надежных сортов с длительным периодом хранения плодов. Кроме того, деревья сильно-норослые, сложно ежегодно обрезать. Карликовые подвои для груши (ВА-29) в питомниках не стали популярными из-за слабой срастаемости между подвоем и привоем, слабой морозоустойчивости

корневой системы. Такие растения раз в 3–5 лет выпадают даже в питомниках. Поэтому и приходится покупать китайские плоды. Но все же груша может обосноваться в наших садах. Многолетний опыт показывает, что есть множество сортов с зимним сроком хранения. Сажайте и наслаждайтесь вкусом. И получите свою выгоду. **А**

Владимир
Омельчук,
к. с.-х. н., агроном

У природы свои планы

Ученые предупреждают: из семян не всегда вырастает дерево с такими же плодами, которые вы попробовали и захотели иметь у себя. Но как бывает на самом деле? Да чего только не бывает в жизни – об этом говорят истории, рассказанные нашими читателями

В Сибири алыча тоже сладкая

Давно это было. Сам я сибиряк, а попал служить в армию на Черное море. И там я впервые увидел заросли алычи. Как же полюбил эту ягоду! И размечтался вырастить у себя алычовый сад. Когда демобилизовался, прихватил с собой косточки плодов. Посеял их в грунт на огороде. Конечно, начитался ученых статей. И решил, что сибирская осень, зима и весна и скарификацию лучше меня проведут, и стратификацию. И не ошибся! Через пять лет получил первые ягоды, сладкие и вкусные. И с тех пор вот уже почти сорок лет пересеваю косточки алычи и делюсь ими с садоводами. Ягоды, конечно, у всех разные, но одно радует: каждая косточка дает дерево, которое плодоносит на пятый год, иногда раньше. И все плоды вкусные. **А**

Михаил Ломейко, г. Омск

Не малина, а жемчужина!

Однажды весной под окошком обнаружил побег, напоминающий куст малины. Но малинник у меня далеко, совсем в другом месте. Стал наблюдать за незнакомцем, ухаживать за ним. Куст дал крепкие высокие побеги, потом началось цветение. Ягоды выросли просто огромные, по 13–17 г, продолговатые, красные. Как поспели, стал пробовать – на вкус просто мед! Сказал «спасибо» залетной птичке, которая, видимо, мимоходом справила нужду под моим окошком, наградив меня такой жемчужиной. С той поры развожу эту незнакомку, удивляя соседей и друзей. **А**

Александр Столетов, г. Саратов

Спасибо коровам за яблоневоый сад

Знаю такую историю. Одна из старых яблонь засохла, и от корня пошел отросток, который вырос и уже плодоносит много лет. Яблоки крупные, вкусные, не поражаются вредителями. Правда, плоды совсем не такие, какие были у материнского растения.

Еще одна история. На поле было пастбище для коров, и кормили их яблоками. Коров уже давно нет, зато вовсю благоухает яблоневоый сад, «посаженный» коровами. Все местные ходят туда яблоки собирать. **А**

Виктория Романова, г. Саран, Рязанская обл.



СИЛЬНАЯ РАССАДА – УРОЖАЙ В 2 РАЗА БОЛЬШЕ ВЫРАЩИВАЙ ЕДУ +800 ПОЛЬЗЫ

Хотите получить максимальную отдачу от своего огорода? Начните с качественной рассады. Чтобы обеспечить растениям мощный иммунитет и ускоренное развитие с первых дней жизни, необходимо соблюдать три важных этапа подготовки.

ЭТАП ПЕРВЫЙ: ОБЕЗЗАРАЖИВАНИЕ И ЭНЕРГИЧНЫЙ СТАРТ

Посевной материал часто содержит патогенную микрофлору. Чтобы избежать потери будущих всходов, необходима предпосадочная обработка семян. Отличные результаты показывает замачивание в коктейле из биопрепаратов: разведите 1 ч. ложку препарата **Фитоспорин-М Рассада** и 10 капель **Гуми** в 1 л воды. Эта простая манипуляция не только уничтожит инфекцию, но и значительно ускорит прорастание семян.

ЭТАП ВТОРОЙ: ГОТОВИМ ЖИВОЙ И АКТИВНЫЙ ПОЧВОГРУНТ

Добавьте в почвогрунт комплекс из тридцати трех видов полезных почвенных бактерий и грибов – **33 Богатыря**. Они преобразуют питательные вещества из труднодоступных форм для усвоения в легкие, обогащают почву азотом из воздуха и подавляют развитие болезней. После внесения препарата тщательно перемешайте грунт, разбивая комочки, и увлажните его раствором **Фитоспорина** и **Гуми**.

ЭТАП ТРЕТИЙ: ВОСПОЛЬЗУЙТЕСЬ ПОМОЩЬЮ МОЩНЫХ СОЮЗНИКОВ

Внедрите в корневую систему ваших растений мощных союзников – микоризные грибы из препарата **Кормилица Микориза**. Попадая в грунт, споры грибов образуют грибницу, гифы которой буквально срастаются с корнями растений, создавая взаимовыгодный симбиоз. Они работают как дополнительные сверхчувствительные корневые волоски, добывая воду и питание даже из пересохших комочков почвы. Чтобы этот союз сложился максимально быстро, внесите **Кормилицу Микоризу** при посеве, слегка припудрив семена перед тем, как засыпать их почвой.

РЕЗУЛЬТАТ: КРЕПКАЯ РАССАДА

Полученная крепкая рассада станет гарантией обильных, вкусных и полезных плодов – 800% пользы по витаминам и минералам! Это результат 35-летних исследований и разработок компании **БашИнком**.



Как ни сдувай пылинки с рассады, она то пожелтеет, то побледнеет, то вовсе станет фиолетовой.

Чего ей не хватает? Чем помочь?

Прежде чем начать поливать или подкармливать всходы, нужно понять причину проблемы. И в этом нам поможет наш эксперт

Аскар Ахатов, ведущий специалист по защите растений

Если не та температура

Питания рассаде, как правило, хватает. Важнее обеспечить ей оптимальную температуру почвы и воздуха. На ее скачки растение всегда отвечает изменением характера роста. Если листья образуются мелкие, стебли тощие и длинные, междоузлия большие, это означает, что температурный режим выше нормы, а света при этом недостаточно.

При температуре выше нормы и света нужно давать боль-

ше. Или же снизить температуру, тогда имеющегося уровня света ей будет достаточно.

Необходимо соблюдать соотношение между уровнем света, досвечивания и температурой в помещении. Дневная температура, скажем, для огурца, в солнечную погоду должна держаться в пределах 25 °С, а в пасмурную – 21–22 °С. Ночная температура 18–17 °С, не ниже. Измерить температуру почвы можно почвенным термометром, вставив его на глубину 2 см.

Если листья томата фиолетовые

Для томата оптимальная дневная температура в районе 24–25 °С. Максимум 27. Ночную температуру можно держать на уровне 15–16 °С. Появление фиолетовой окраски на листьях томата с нижней стороны – показатель того, что температура уже находится на грани допустимого. При этом фосфор не успевает усвоиться, образуется его дефицит в листьях.

Это не означает, что в почве мало фосфора. Растение просто не может его усвоить при такой ночной температуре – ее нужно чуть-чуть поднять.



КАК ПРИТОРМОЗИТЬ ЕЕ РОСТ

Если рассада выросла, а погода не позволяет ее высадить, можно затормозить рост растений: уменьшить количество света, температуру и полив. Тогда они будут развиваться медленнее.

Если с рассадой досада



Если листья пожелтели

Если листья рассады любой культуры стали светлеть, началось общее пожелтение листьев, значит, растению не хватает азота, именно растению. В почве азота может быть достаточно, но корни не могут его поглотить, например, из-за развития корневой гнили.

Можно опрыскать рассаду мочевиной по нижней стороне листьев. Одновременно внести азот и в почву. Но главное – надо посмотреть на состояние корней. Здоровые корни – белого цвета.

Если у огурца корневая гниль

У огурца, если температура почвы низкая, начинаются корневые гнили. Поэтому периодически нужно поднимать ком и смотреть на корни. Если они белые, видны корневые волоски, то все нормально. Если появляется желтизна, бурый или коричневатый цвет, значит, корни загнивают. Чаще всего из-за избытка воды, поэтому надо уменьшить норму полива и дать корням возможность нормально дышать.

Часто бывает: если рассада чуть подвядает, ее еще больше поливают, тем самым еще больше душат. Это большая ошибка.

Чтобы снизить вероятность развития корневой гнили, в почву можно добавить биопрепараты – «Глиокладин», «Трихоцин», «Фитоспорин», «Алирин» и пр.

Корневая гниль на рассаде появляется

из-за чрезмерно влажной почвы. Уменьшить вероятность ее развития можно, насыпав на поверхность грунта речной песок слоем 0,5–1 см. В этом случае после полива влага уходит вниз, песок остается сухим, соответственно, зона корневой шейки тоже. Температура поливной воды – около 20–22 °С.



МНОГО ЛИ ЕЙ НАДО?

На самом деле рассаде не нужно много макро- и микроэлементов. Если листья меняют цвет, дело, скорее всего, в другом. Приведу пример. Ученые провели опыт. Взяли определенное количество земли. Посчитали, сколько в ней азота, фосфора, калия и других элементов. И посадили в нее молодую монстеру. Выращивали ее года два. Не удобряли, только поливали водой. За все время монстера образовала несколько килограммов зеленой массы – стеблей, листьев. Когда посчитали, сколько минеральных веществ растение израсходовало, оказалось, всего 5–7 г. То есть для нормальной жизни растений в почве все есть.

ЦВЕТОЧНАЯ ШПАРГАЛКА

■ Есть так называемые световсхожие цветы – агератум, бальзамин Уоллера, лобелия, львиный зев, петуния, портулак – им свет обязателен. А есть темновсхожие – вербена, сальпиглоссис, флокс Друммонда, которые лучше всходят в полумраке.

■ Цветочную рассаду можно высаживать без пикирования целыми «куртинками». Не стоит пикировать цветы, которые плохо реагируют, если травмируют их корни (аквилегия, люпин, гипсофила). Цветы, у которых стержневая корневая система (кларкия, маттиола,

резеда, эшшольция, настурция), высевают сразу в индивидуальные емкости по 1–3 семечка.

■ Но бывает, что без пикировки не обойтись. В этом случае молодые растения по отдельным горшочкам рассаживают в фазе 2–3 настоящих листьев.

■ Нужно ли кормить рассаду? Первый месяц – точно нет, а дальше – по ситуации. В целом, за все время, пока рассада живет на окошке, ее можно удобрить раза два любым комплексным

минеральным удобрением. Норму внесения смотрим на упаковке. Первый раз – через неделю после пикировки, второй – за 2 недели до высадки в сад.

■ За 2 недели до высадки в сад можно начинать закалять рассаду, чтобы она постепенно привыкала к свежему воздуху. Сначала ее можно оставить просто у открытого окна, вначале на 15 минут, потом на полчаса, постепенно увеличивая время. Следующий этап – можно начинать выносить молодые растения на балкон или лоджия. Потом – в теплицу на целый

день, с открытой дверью. За день до высадки можно подержать рассаду в теничке на свежем воздухе.

■ Высаживать в сад рассаду теплолюбивых цветов (петуния, георгина однолетняя, лобелия) стоит только в начале июня, когда минует угроза поздних заморозков. Холодостойкие – с середины мая, а то и раньше, если позволяет погода. Перед высадкой рассаду стоит обильно полить. Первую неделю после пересадки в грунт ее нужно притенять и хорошенько поливать.

Честно признаться, тема севооборота запутанная. Я в нее погружаюсь каждый год. Мой опыт показывает: если менять грядки и подбирать растениям правильных соседей, земля при той же заботе начнет «выдавать на-гора» прекрасные урожаи

Первый закон огорода

И у огорода есть свои законы, и первый из них – севооборот. Растения тоже могут дружить или враждовать. Да, запомнить, что за чем можно сеять, бывает трудно, но это важно. Сохраните эту статью и возьмите с собой в огород. Она вам поможет.

После томата – фасоль

Что я для себя понял. Грядка после помидоров – настоящая катастрофа: земля истощена, структура нарушена, полно болезней. Как ее быстро восстановить? Посадить бобовые культуры. Мне очень понравилась фасоль – универсальный очиститель почвы. На ее корнях селятся азотфиксирующие бактерии, которые за один сезон вернут «съеденный» помидорами азот – в доступной форме.

Также фасоль подавляет развитие грибных инфекций, в том числе фитофторы и бурой пятнистости. Обширная корневая система рыхлит землю, да и остатки корней томата будут переработаны.

Можно посадить и горох, эффект тоже будет хорошим, но корни фасоли работают активнее и проникают в почву глубже.

После перца – редис

Заметил: после баклажана и перца все овощи растут плохо. Не помогают даже удобрения. Потому что эти культуры прожорливые и коварные: истощают почву сильнее других пасленовых, оставляют после себя патогены, которые живут в земле годами.

Чтобы восстановить грядку, я стал сажать ту же фасоль.

«Перезагрузить» грунт, особенно в теплице, помогают зеленные культуры: укроп, салат, шпинат и рукола. Они быстро растут и не требуют богатой почвы, не вытягивают много питания и не провоцируют развитие болезней.

Редис и свекла потребляют другой набор микроэлементов и не болеют болезнями пасленовых культур – тоже можно сажать. Фацелия, горчица и овес также подавляют патогены и восстанавливают микрофлору плюс насыщают почву органикой.

После капусты – зелень

Капуста – большая любительница поест, это огородники знают. После нее далеко не все культуры могут расти на истощенной почве. Но можно сажать бо-

бовые растения – наши огородные санитары. Или морковь и свеклу, так как они используют для питания другие микроэлементы, им не мешают расти остатки капустных корней.

После капусты может расти картофель, хотя он тоже истощает грунт.

На месте капусты можно посеять зеленные культуры – они восстанавливают верхний слой почвы. Можно и сидераты – фацелию, горчицу и овес.

После картофеля – чеснок

Агрономы уверяют, что почва после картофеля становится идеальной для культур с мелкими корнями. Поверил, стал сажать чеснок. И луковицы начали расти гораздо крупнее. Чеснок любит рыхлую землю, не страдает от тех болезней, которые остаются после пасленовых, и предпочитает другие микроэлементы.

Другой претендент на бывшую картофельную грядку – капуста. Хорошо будет чувствовать себя на рыхлой земле огурцы, свекла вырастет ровной. Подготавливает почву к следующему сезону фацелия. **Д**

Семен Курмачев,

г. Октябрьск, Самарская обл.

НЕ УЖИВУТСЯ

■ Огурцы и картофель.

Нельзя сажать рядом – огурцы будут страдать от жажды (картофель вытянет из земли всю влагу) и сидеть на голодном пайке (картофель «съест» основной запас питания).

Не стоит сажать огурцы и после картофеля – в почве будет много чего не хватать, особенно калия. Зато останутся патогены, одинаковые для обеих культур.

■ Лук и фасоль.

Фитонциды лука тормозят рост бобовых, они будут плохо наращивать зеленую массу.

■ Томаты и капуста.

При совместном выращивании у них возникает конфликт микроклимата: помидоры любят сухой воздух, а капуста – влажный.

■ Тыква, кабачки, арбузы.

У них общие болезни и похожие вкусы. Так что после них никаких тыквенных, в том числе огурцов, патиссонов и дынь!

■ Укроп и морковь.

Укроп, оставленный в междурядьях моркови, разрастается и становится конкурентом за свет и питание. Еще запах укропа привлекает морковную муху.

■ **Морковь и хрен.** От такого соседства морковь может горчить.

■ Огурцы и морковь.

Огурцы, посаженные после моркови, могут заболеть белой гнилью.

■ После земляники нельзя сажать пасленовые культуры – томаты, баклажан, картофель, перец, так как у них общие болезни и вредители.

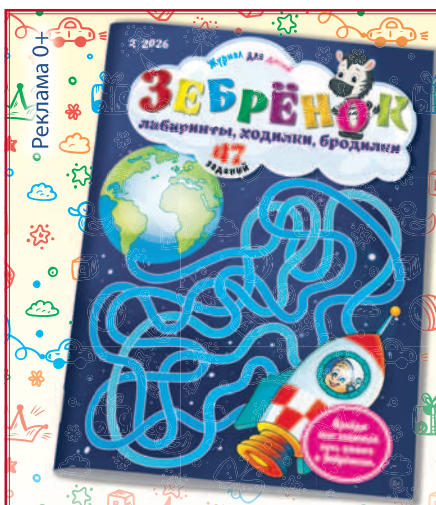
ЗЕБРЁНОК

Детский журнал «Зебрёнок» — отличный компаньон для детей и взрослых: для вечера в семейном кругу, в поездке, в очереди, на отдыхе. Яркие забавные картинки, лабиринты и головоломки разной степени сложности привлекут детей разного возраста — от малышей, еще не умеющих читать, до младших школьников. 40 страниц («ходи-

лок и бродилок» с разными сюжетами и игровыми персонажами обеспечат нескучную и ненавязчивую тренировку пространственного мышления и устного счета, развитие творческих способностей и мелкой моторики ребенка, а также дадут повод и родителям, бабушкам и дедушкам потренировать свой глазомер и внимательность.

ЖУРНАЛ В ПРОДАЖЕ С 3 АПРЕЛЯ.

СПРАШИВАЙТЕ В КИОСКАХ, СУПЕРМАРКЕТАХ И ПОЧТОВЫХ ОТДЕЛЕНИЯХ



Цена на семена

Какую сумму из семейного бюджета дачники тратят на семена? Этот вопрос мы адресовали нашим читателям из разных городов. Конечно, составить общую картину с ценами почти невозможно – у всех дачников разные запросы и возможности, а в регионах разные ценники. Тем не менее, некий срез получить удалось

200 рублей на все

Огурцы, помидоры, баклажаны я покупаю частично, потому что свои семена имею. Обновляю свеклу, кабачок. Все это покупаю по одному пакету. И беру семена астры, потому что они сохраняют всхожесть всего год-два. В нашем торговом центре, начиная с августа, на семена и саженцы идет скидка порядка 40%. В этот момент я и покупаю. Намного дешевле получается.

Укладываюсь где-то в 200 руб. Сейчас вот я заинтересовался помидорами черри – купил один пакетик, потому что у меня своих семян много. Всегда покупаю гибриды огурца, 4 наименования – Подмосковные вечера, Теща, Зятек и Мальчик с пальчик. Взял острый перец Язык дракона. **Д**

Игорь Петров,
п. Михнево, Московская обл.



600 рублей за огурцы-помидоры

Раньше я покупала много семян и посадочного материала, сейчас уже ничего этого нужно, сажать некуда. Стала меньше огородничать. После плохого урожая лука поняла, что его сажать лично мне невыгодно: 2 кг севка весной стоят как большая сетка лука осенью на рынке.

Сейчас покупаю только семена огурцов, томатов и чуть зелени. Чеснок на семена у меня свой. Хорошие семена огурцов от проверенных фирм стоят у нас при-

мерно от 80 до 120 руб. за пакетик. Томаты от 30 до 100 руб. Некоторые люди берут дешевые пакетики семян, без картинок, от местной организации. И говорят, так же все всходит и плодоносит. Они ценой бывают рублей по 10, раньше стоили 3–5.

В этом году только на семена огурцов и помидоров потратила около 600 руб. Посажу огурцы Луховицкий и Изумрудные сережки. Помидоры – Пузата хата, Сахарный бизон, Крупная сливка и Бычье сердце компакт. **Д**

Елена Владимировна,
г. Грязи, Липецкая обл.

До 1000 рублей

В целом каждый год на семена я трачу до тысячи рублей. Заказываю их в конце августа в интернет-магазине. В это время они стоят дешевле. Много не беру, так как остаются еще с прошлого года.

Овощей много не сажаю, но все равно покупаю по несколько пакетиков семян зелени, салатов, кинзы, пакетик морковки. Люблю очень кудрявую петрушку, обычная тоже есть. Сажаю сельдерей, лук-порей. Брокколи Грин Мэдрик. Шпинат по-

купаю. Из цветов беру только душистый горошек, вербену и львиный зев. Семена томатов покупаю на маркетплейсе. Люблю сорт Батяня. Хороший сорт томата Черный мавр – плоды-сливки, буренки с коричневыми штрихами.

Конечно, все дорожает. Пакетик огурцов стоит не меньше 100 руб. Но я сею 10 зернышек, мне этого хватает и на лето, и на зимние заготовки. **Д**

Надежда Морозова, г. Звенигород

Минимум 3000–4000 рублей

Семена нашей большой семье обходятся минимум в 3–4 тысячи руб. в год. Купишь несколько пачек, считай, уже тысячу в кассе оставил. При этом семена томатов у нас свои. Попытались заготовить огуречные, даже редиски, но урожай получался хуже. Перестали этим заниматься.

Конечно, семена сейчас дорогие, а их вес в пакетике уменьшается.

Но если мне что-то нужно, все равно куплю. В прошлом году, например, брала два сорта плосколистной пеларгонии по 280 руб. за пакетик. Цветы получились замечательные.

Сорта овощей обычно покупаю проверенные. Но ежегодно пробую что-нибудь новенькое, особенно среди цветов, помидоров и перцев. **Д**

Вера Николаева,
г. Волжск, Марий Эл



КАК ВЫРОСЛИ ЦЕНЫ НА СЕМЕНА

	2020 г.	2021 г.	2022 г.	2023 г.	2024 г.	2025 г.	2026 г.
Огурец Кураж, 10 сем.	45 руб.	50 руб.	55 руб.	55 руб.	62 руб.	84 руб.	99 руб.
Огурец Кустовой, 0,5 г	15 руб.	20 руб.	23 руб.	23 руб.	24 руб.	26 руб.	28 руб.
Томат Белый налив, 0,1 г	18 руб.	20 руб.	23 руб.	23 руб.	24 руб.	26 руб.	30 руб.
Томат Толстой, 10 сем.	30 руб.	35 руб.	51 руб.	51 руб.	56 руб.	62 руб.	62 руб.
Перец Рубиновый, 10 сем.	14 руб.	15 руб.	22 руб.	20 руб.	23 руб.	26 руб.	28 руб.
Перец Богатырь, 0,1 г	15 руб.	18 руб.	23 руб.	23 руб.	24 руб.	26 руб.	30 руб.

Подорожало вдвое

В последние годы цены растут на все товары, в том числе на семена. Несколько именно, наглядно говорит небольшая таблица, которую я составил по просьбе редакции «ДАЧИ». В ней представлены цены на несколько популярных сортов трех овощных культур в нашем семенном магазине.

Рост – примерно вдвое за семь лет, начиная с 2020 года. Причем наиболее популярные наименования растут в цене опережающими темпами по сравнению с основными сортами. В 2022 и 2023 годах отслеживается стабилизация цен, но в последующем снова начался рост. **Д**

Юрий Шелаев,
директор магазина семян, г. Балашиха





Спросите юриста!

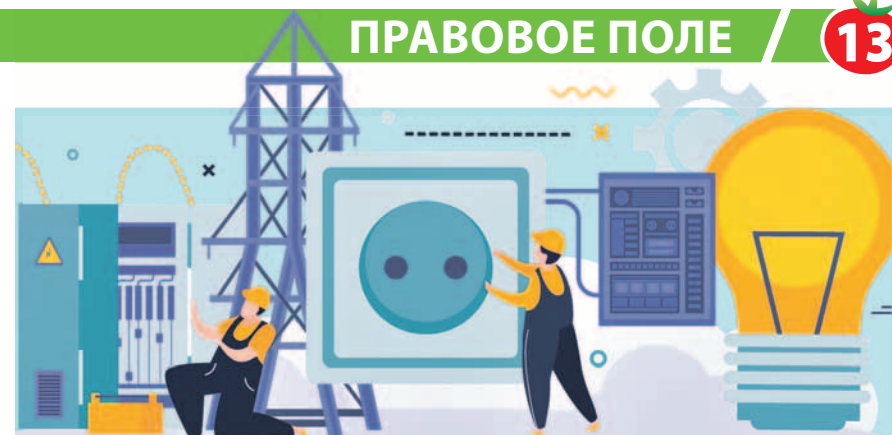
Юрист «ДАЧИ» Кира Лукьянец на страницах газеты ответит нашим читателям на правовые вопросы о загородной недвижимости



8 (495) 721 50 97 (в будни с 11:00 до 17:00 – время московское)

Электронная почта dacha@kardos.ru

Telegram, VK +7 903 721 50 97



Электроэнергия – «черная дыра» товарищества?

В СНТ за 30 лет ни разу не проводилась проверка индивидуальных счетчиков. У многих эти приборы устаревшие, а в домике сторожа счетчик вообще отсутствует. В сторожке активно используется электричество, и весь расход оплачиваем мы, дачники. Председатель относит этот расход на содержание имущества общего пользования. Какой срок эксплуатации электросчетчиков, кто проводит проверку, и существует ли лимит расхода электроэнергии для сторожа?

Сергей, Киржачский р-н, Владимирская обл.

■ Если СНТ не передало свое электросетевое хозяйство на баланс энергоснабжающей организации, то расчеты за электроэнергию идут по одному общему счетчику. Для энергосбытовой компании абсолютно не важно, что у вас внутри: есть ли у садоводов индивидуальные приборы учета, истекли у них сроки поверки, висит ли счетчик в сторожке. Им приходит общая цифра потребления всего СНТ, и они выставляют счет на нее. А уж из чего складывается эта общая цифра – это внутренняя кухня самого товарищества.

Средний срок службы бытового электросчетчика составляет около 30 лет. Межповерочный интервал – период, после которого прибор должен проходить обязательную проверку точности показаний – для большинства бытовых моделей составляет 16 лет. Что касается того, кто должен проводить поверку и замену, здесь ситуация неоднозначная. По старым правилам это была забота собственника, но с 2022 года обязанность по замене старых приборов на новые, так называемые интеллектуальные, лежит на гарантирующем поставщике или сетевой организации. Но эта обязанность существует только в случаях, когда у потребителя прямой договор с энергосбытом.

Отсутствие нормального учета на каждом участке и, что еще важнее, в сторожке, превращает систему распределения денег в абсолютно непрозрачный механизм. Никакого норматива на расходование электроэнергии работником товарищества (сторожем) законом не установлено, лимит может

быть определен только самим СНТ. А пока что у председателя есть идеальная «черная дыра» – то ли для махинаций с общими деньгами, то ли просто от бесхозяйственности.

Проверка всей этой схемы – от состояния приборов учета до обоснованности начислений на «общие нужды» – это прямая обязанность ревизионной комиссии товарищества. В идеале ревизионная комиссия обязана вникать в цифры: запрашивать переданные показания общего счетчика, сверять их с суммой, собранной с садоводов, проверять наличие и исправность всех приборов учета, включая тот, что должен висеть в сторожке.

Поэтому бороться в этой ситуации нужно не только за добросовестное «ведение хозяйства» правлением СНТ, но и за то, чтобы ревизионная комиссия наконец исполнила свои прямые обязанности. Необходимо добиться, чтобы ревизоры провели тщательную проверку этого направления. Пусть оценят, насколько велики потери и за счет чего они образуются. Все свои замечания и выводы они обязаны озвучить на общем собрании. Через давление на ревизионную комиссию и через их публичный отчет можно заставить председателя навести порядок и перестать перекладывать на плечи людей чужие расходы.



В КАКОМ ЗАКОНЕ ОБ ЭТОМ НАПИСАНО

Ст. 11, 20 Федерального закона № 217-ФЗ от 29.07.2017; п. 80(1), 80(2) постановления Правительства РФ № 354 от 06.05.2011; постановление Правительства РФ № 442 от 04.05.2012.

По какому закону платить взносы?



Председатель делит взносы на всех одинаково. В старом уставе был пункт, что порядок начисления взносов утверждается на собрании ежегодно. А новый устав председатель никому не показывает. Решение по порядку расчета членских взносов нигде не зафиксировано. Кворум на собрании натягивается искусственно, а проводить очно-заочное голосование по бюллетеням, чтобы задействовать всех собственников и решить вопрос о порядке начисления взносов (поровну или по метрам), правление отказывается. ФЭО у нас тоже нет. Спрашивается, по какому закону тогда собственники вообще должны платить взносы?

Сергей, Владимирская обл.



волшебным образом могут появиться и протокол собрания, которого вы никогда не видели, и смета, и решение о размере взносов. Доказать, что эти документы сфабрикованы задним числом, будет чрезвычайно сложно. Либо председатель может пойти другим путем и начать «войну» на месте, угрожая отключить вам свет или воду, ограничить доступ к общему имуществу. Формально он не имеет права этого делать за долги по членским взносам, но на практике такие случаи сплошь и рядом, и доказывать незаконность отключения вам придется опять же через суд.

Поэтому, прежде чем решиться на радикальные меры, нужно подготовить почву. Самое грамотное – начать собирать доказательства своей правоты. Направьте председателю письменное требование предоставить вам копии устава, протоколов собраний, ФЭО и смет. Если он откажет или проигнорирует, у вас на руках будет документ, подтверждающий, что вы законно пытались получить информацию, но вам в этом отказали. Это станет вашим козырем в случае суда.

Параллельно можно начать работать с соседями, создавать инициативную группу, объяснять людям, что их права нарушаются и что прозрачность отчетности – в их же интересах. Да, путь это долгий и утомительный, но только так, через смену председателя на вменяемого человека или через постоянное давление на действующую власть с помощью запросов и жалоб, можно привести дела в порядок.

К сожалению, по-другому в этой жизни ничего не работает: если собственники не контролируют своего председателя, председатель начинает контролировать их, и не всегда законными методами.



В КАКОМ ЗАКОНЕ ОБ ЭТОМ НАПИСАНО

Ст. 8, 14 Федерального закона № 217-ФЗ от 29.07.2017.

■ Председатель действительно поступает не в рамках закона, и его поведение объясняется простым желанием максимально упростить себе жизнь. И в этом виноваты прежде всего сами собственники, которые самоустранились от контроля за выборным лицом. В товариществе царит хаос с точки зрения документооборота, но по факту, пока нет явного воровства и деньги более-менее доходят до дела, большинство собственников предпочитают не вникать в тонкости. Людям важнее, чтобы не было скандалов и чтобы свет не отключали, а уж каким образом председатель крутится, собирая деньги и распределяя их, мало кого волнует.

При отсутствии порядка расчета взносов и финансово-экономического обоснования собирать деньги вроде бы незаконно. Теоретически у собственника есть право их не платить, ссылаясь на отсутствие документов. Но здесь важно понимать разницу между теорией и суровой практикой. Сама обязанность платить взносы прописана в законе, и на случай судебного разбирательства, чтобы доказать свою добросовестность, собственнику необходимо платить хотя бы минимальные суммы.

Представьте, что председатель подаст на вас в суд за долги. И вот там, в суде,

Садам – экстренную помощь!

Эта зима была благоприятной для перезимовки вредителей и возбудителей болезней, которые находились под листовым опадом, в растительных остатках, в верхнем слое почвы. Поэтому ранней весной крайне важна обработка сада. Когда и чем именно, мы попросили рассказать нашего эксперта, профессора Ольгу Олеговну Белошапкину



Ольга Белошапкина,
д. с.-х. н., профессор кафедры
защиты растений РГАУ-МСХА
имени К. А. Тимирязева

действие препарата может быть токсичным.

Раствором необходимо обильно опрыскать все крону, включая стволы. В результате

ВАЖНО!
**ЭТИ ПРЕПАРАТЫ
МОЖНО ИСПОЛЬЗОВАТЬ
ТОЛЬКО РАННЕЙ ВЕСНОЙ
ДО РАСПУСКАНИЯ ПОЧЕК,
КОГДА ТЕМПЕРАТУРА ЕДВА
ПЕРЕВАЛИТ ДНЕМ ЗА 4°C,
А НОЧЬЮ СТАБИЛЬНО
НЕТ ОТРИЦАТЕЛЬНЫХ
ТЕМПЕРАТУР.**

погибнут зимующие стадии щитовок, ложнощитовок, медяниц, листовёрток, разных молей, клещей. На одно дерево, в зависимости от возраста и размера, можно использовать от 1 до 5 л раствора рабочей жидкости.

Что дает применение бордоской жидкости и медного купороса?

Для обработок от зимующих стадий возбудителей болезней, а также частично от вредителей, лучше всего использовать бордоскую жидкость (смесь сульфата меди и гидроксида кальция). Причем необходимо применить достаточно большую ее концентрацию – 3–4% (400 г медного купороса и 400 г извести на 10 л).

Вместо бордоской жидкости можно использовать медный купорос или, если на стволах и ветвях много мха и лишайников, можно опрыскивать желез-

ным купоросом. Но они менее эффективны и легко смываются дождем, поэтому в раствор нужно добавлять прилипатель, например, зеленое мыло или стружку хозяйственного.

При обильном опрыскивании часть рабочего раствора будет попадать на почву в приствольном кругу, и это хорошо, потому что уничтожится запас инфекции, который находится именно в листовом опаде.

Вместо препаратов меди можно использовать высокие концентрации азотных удобрений: 7%-ный раствор мочевины (карбамида) или 10%-ный раствор аммиачной селитры.

Можно ли препараты от болезней и вредителей применять вместе или одновременно?

Нельзя. Между опрыскиваниями должна пройти хотя бы пара дней. Сначала лучше обработать медным препаратом (или железным купоросом), а потом вазелиновым маслом, потому что оно лучше удержит медь на коре деревьев.

Какая альтернатива есть «химии»?

Если нет желания применять химические препараты в период вегетации, можно использовать биопрепараты. Но они работают при температуре выше 12–15°C. Если днем в течение нескольких часов будет стоять такая температура, то можно использовать биопрепараты – «Витаплан», «Бактофит» или «Фитоспорин».

Ими надо обрабатывать деревья где-то раз в 10 дней. То есть раза 3 за месяц.

Снега в садах еще много. Как быть при опрыскивании сада?

Перед опрыскиванием снег обязательно нужно раскидывать из приствольных кругов, чтобы слой оставался не больше 20 см. Когда солнце активно будет греть, снег тает, но вода не сможет уходить в почву, и поверхностные корни растения начнут задыхаться от замокания.

Если под кустом или деревом вода будет стоять больше 7–10 дней, это ослабит дерево, и на фоне этого ослабления начнут сильнее развиваться и болезни, и вредители. Поэтому этой весной нужно убрать часть снега.

Освободив стволы от снега, их можно побелить садовой побелкой (на основе извести) – тогда на них хорошо видны будут насекомые, и птицы их не оставят без внимания. Кроме того, щелочь неблагоприятна для развития грибов. Сама побелка защищает от солнечных ожогов.

В этом году обязательно нужно закупать ловчие пояса на деревья и оборачивать ими стволы, чтобы остановить ползущих насекомых.

Наверняка одним опрыскиванием не обойтись?

Да, это так. Позже растения нужно будет еще раз обработать по зеленому конусу, потому что в прошлом году было много парши. Либо препаратом меди, но взять концентрацию меньше – 1%. Либо использовать «Хорус», «Индиго» и другие. Парша начинает активизироваться с двух градусов тепла. То есть когда появляется зеленый конус.

Против ржавчины груши обработать, как только начнут распускаться листья. Когда сойдет снег, нужно обязательно осмотреть свои можжевелики, чтобы не было утолщенных побегов и с растрескиваниями коры.

По зеленому ушку, когда появляется часть листика, яблони можно обработать от цветоеда, так как он будет вбуравливаться в формирующиеся бутончики. **Д**

Какие препараты от зимующих стадий вредителей можно применить ранней весной? И когда начинать обработку?

Инсектициды и фунгициды, которые мы обычно применяем в период вегетации, ранней весной использовать нельзя, потому что при низких температурах они неэффективны.

Для ранневесенних обработок подходят препараты на основе вазелинового масла, такие, как «Препарат 30 Плюс», «Профилактин Лайт» или «Профилактин Био». Применять их надо по инструкции, в среднем 0,5 л на 10 л воды. Начать обрабатывать растения нужно, когда ночью уже нет отрицательных температур, а днем она держится строго выше 4°C. В этот период еще не начинают набухать почки, но уже чуть-чуть начинается сокодвижение. Когда же почки набухнут, для них



Держитесь от них подальше

Продолжаем разговор об опасных растениях. Многие из них привычно растут в наших садах, лесах, на лугах и опушках, а мы о рисках и не подозреваем. Но если на дачу приезжают дети, нужно быть крайне внимательными и пересмотреть список растений, растущих возле дома



Фитолакка

Это экзотичное на вид растение крайне ядовито. Опасны все его части – корни, стебли, листья, плоды. При легком отравлении появляется жжение во рту, сильное слюноотделение, рвота и даже кровавый понос. В тяжелых случаях – судороги и дыхательная недостаточность. При попадании на кожу сок может вызывать раздражение.

В тех садах, где есть дети, лучше отказаться от этого растения вовсе. Его глянцево-фиолетово-черные ягоды выглядят слишком уж аппетитно, так и манят их съесть.

Если маленьких детей нет, необязательно выкапывать это растение, но стоит соблюдать меры предосторожности при работе с ним – использовать перчатки и обязательно после работы тщательно мыть руки.



Волчегодник

Очень опасный скромник. Весной этот небольшой кустарник распускается одним из первых, дает очаровательные нежно-розовые цветки. Во всех его частях, а особенно в плодах и коре содержится опасное вещество мерезеин, а также растительный токсин – гликозид дафнин. Летальный исход может наступить, если съесть несколько плодов волчегодника.

Если в саду есть дети – волчегодника там точно не должно быть. А взрослым нужно быть крайне аккуратными при работе с ним, ведь даже вдыхание пыли древесины, к примеру, при обрезке этого растения, может вызвать раздражение дыхательных путей. Обязательно нужно использовать перчатки, иначе при контакте с кожей может появиться раздражение в виде пузырей и даже язв, которые заживают долго.



Калужница

Этот симпатичный представитель семейства лютиковых растет по берегам водоемов. Он прекрасно переносит затопление, поэтому его часто предлагают использовать как прибрежное растение.

В целом, по сравнению с другими представителями описанной пятерки, калужница – «безобидный цветочек», так как максимум, что это растение способно сделать – вызвать раздражение на коже, а у детей – сыпь и раздражение глаз. Гораздо больший вред она приносит собакам и кошкам, вызывая рвоту, диарею и судороги. Все это виной алкалоид протанемонин (анемонол, ранункулол), который можно встретить и у других представителей семейства лютиковых (ветреница, лютики, клематис).



Подснежник

Повсеместно известный первоцвет оказывается тоже не слишком полезен как для человека, так и для домашних животных. Правда, для человека в гораздо меньшей степени. Его даже используют в народной медицине, но слишком вероятно отравление от передозировки, поэтому самолечением лучше не заниматься!

Сушеные части растения в больших количествах могут привести к отравлению – тошноте и рвоте, выпадению волос и даже нарушению работы почек.

Луковицы подснежника особенно токсичны для собак и кошек. Они способны вызывать не только тошноту и рвоту, но и расстройство ЖКТ, затрудненное дыхание и судороги. В редких случаях могут даже привести к летальному исходу.



Тис

В наших садах он еще редкий гость, но часто встречается в Европе. Хотя тис ягодный неплохо переносит условия средней полосы России, даже плодоносит. Однако последнее должно приносить не столько радость, сколько опасения – плоды растения ядовиты. Вернее, сочная мякоть вокруг семечка съедобна и даже приятна на вкус, но само семя ядовито.

Опасны и листья, и древесина. Причем концентрация ядовитых веществ меняется в течение года, зимой она максимальна. Конечно, это не значит, что летом можно жевать листья, а ближе к осени – семена. Летальный исход этого мероприятия слишком высок.

Юлия Хохлачева,
к. с.-х. н., ст. н. с. ГБС РАН

О растениях, опасных для домашних питомцев, читайте в ближайших номерах.

Алые веера, зеленые кружева



Японская капуста
Мизуна



Патиссон Солнышко



Мангольд Алый веер



Капуста
пак чой

Классический огород иногда кажется однообразным и скучным, но из него можно сделать нарядную клумбу под стать цветочной. Добавьте ярких красок и необычных форм. Современные сорта овощей бывают не только урожайными, но и по-настоящему декоративными – они могут стать эффектным украшением участка



Цветная капуста



Щавель
Красные узоры



Амарант
Рубиновый букет

Кольраби
Виолетта

Селекционеры разработали десятки необычных форм и расцветок привычных нам овощных культур.

■ Цветная капуста Ярик F1, Грин Шторм F1, Де-перл F1, Зеленая гроздь и другие сорта белого, желтого, зеленого и фиолетового цвета – это фантастика. Такие кочаны на грядке выглядят, как экзотические цветы.

■ Яркие плоды и аккуратные кусты кабачков и патиссонов тоже преобразят грядки, сделают их живыми и солнечными, если посадить сорт Солнышко и кабачок-цуккини Амарил F1.

■ Щавель Красные узоры поставит настоящий дизайнерский акцент на грядке. Взгляните только на бордовые прожил-

РАСТЕНИЯМ ВОЛГОТНО, ВАМ ПРИЯТНО

Подбирайте для себя красивые сорта и культуры, экспериментируйте! Прежде тщательно продумайте, где что разместить, чем окантовать грядки. При планировании нужно учитывать сменяемость культур, смешанные посадки, сезонность. И ваш огород будет не только красив, но и здоров, потому как вредители попадут уже не в свой «ресторан» и не смогут быстро размножиться.

ки на его листьях – глаз не отвести!

■ Стебли насыщенных оттенков мангольда Золотой веер и Алый веер смотрятся даже эффектнее многих признанных декоративных растений.

■ Ажурная зелень капусты японской Мизуна создает легкость и объем в посадках.

■ Роскошные бордовые соцветия амаранта овощного Рубиновый букет тоже украсят огород, а позже – и летние букеты.

■ Китайская капуста пак чой Руби F1 невероятно красива – глубокий фиолетовый цвет ее листьев придает грядке стильный контраст.

■ Необычные оттенки и аккуратная форма кольраби Виолетта или брюссельской капусты Рубиновый гурман сделают их настоящими «звездами» участка.

■ Листовая капуста Зеленое кружево и Фиолетовое кружево идеально подходит не только для огорода, но и для клумб (в том числе контейнерных) – красиво, модно, съедобно! **А**

Полина Ларионова, г. Москва

Если вы ценитель не только урожая, но и красоты, то эта статья для вас. Прочитав ее, вы несомненно захотите посадить это дерево на своем участке, потому что оно потрясающее! Высокое, статное, с необычной кроной – верхние ветви изгибаются в одном направлении. Название тоже интересное – лириодендрон

Тюльпаны на дереве

У нас растение больше известно под названием лиран, потому что крупные листья напоминают формой лиру. А еще называют тюльпановым деревом – за похожее на тюльпаны зеленовато-желтые цветки, сплошь покрывающие ветки. Незабываемое зрелище!

Живет 500 лет

До ледникового периода эти деревья подбирались к Полярному кругу. Когда климат на планете резко изменился, лиранам пришлось отложить экспансию на неопределенное время. Но генетическая память сохранилась и постепенно просыпается. Сейчас лиран активно акклиматизируется там, где рос тысячелетия назад и уверенно продвигается все дальше на север. Его можно вырастить и в средней полосе России (выдерживает морозы до -35 °С). А с цветков пчелы могут собрать несколько сотен килограммов нектара!

Есть и минусы: самый досадный в том, что цветение наступает примерно через десять лет. Но несомненный плюс: тюльпановое дерево будет улаживать взоры не одного поколения вашей семьи, еще и праправнуки успеют налюбоваться. Ведь живет лиран до 500 лет.

Думает долго, но быстро растет

Как и у других видов семейства магнолиевые, у лириодендрона корни мясистые, при посадке легко ломаются, если с ними обращаться небрежно. Высаживать саженец лучше ранней весной, до появления листьев, что особенно важно для северных территорий. Семена, которые лучше сеять под зиму, всходят долго, до полутора лет – тот еще тугодум. Поэтому запасаемся терпением и ждем, всхожесть у них отличная.

Потом темпы роста лирана с лихвой компенсируют лишний

ЗАБОТА ЛИШНЕЙ НЕ БЫВАЕТ

ЛИРАН НЕ ЛЮБИТ ЗАСУХИ И ПЕРЕЛИВА ВОДЫ, НУЖДАЕТСЯ В ХОРОШЕМ ОСВЕЩЕНИИ, А В НАЧАЛЕ ЖИЗНИ ЕЩЕ И В УКРЫТИИ. ЗАТО ПОТОМ ДО ТОГО ЗАКАЛИТСЯ, ЧТО БЕЗ ТРУДА СМОЖЕТ ПЕРЕЖИВАТЬ ДАЖЕ СУРОВЫЕ ЗИМЫ.

год ожидания всходов: растет дерево очень быстро.

В нем все красиво

Крона у дерева раскидистая, широкопирамидальная, причем ветви отходят от ствола у самой земли. Она густая, но на удивление светлая. Лиран и без цветов смотрится исключительно интересно, притягивает взгляд красивой формой листьев. Осенью они равномерно и пронзительно желтеют. Д

Роман Нагуманов, г. Челябинск

УСЫПАН ЦВЕТАМИ

В период цветения, которое длится весь июнь, лиран усыпан яркими тюльпанами, устремленными чашечками вверх. Они распространяют волны легкого и сладковатого аромата, напоминающего огуречный. После цветения формируются плоды, похожие на шишки. Созревают в октябре, раскрываются и висят до конца зимы. В это время дерево тоже выглядит декоративно.



12+

Реклама

Номер уже в продаже

ДАЧНЫЙ СПЕЦ
Защита сада
БОЛЕЗНИ • ВРЕДИТЕЛИ • ЭКОЛОГИЯ

ИСТОРИЯ СПАСЕНИЯ ЯБЛОНИ
ПОЧЕМУ ЧЕРНЕЮТ ПИОНЫ
ЗАМОРОЗКИ НЕИЗБЕЖНЫ
НОВЫЙ ВРАГ ТОМАТА
ЗАПОВЕДНИК ЗАПАДНЯ ДЛЯ ВРЕДИТЕЛЯ

Читайте в свежем выпуске «ДАЧНОГО СПЕЦА»

Журнал «ДАЧНЫЙ СПЕЦ» выходит 1 раз в месяц.
Подписной индекс в каталоге «Почта России» П2960

НОВЫЙ ВРАГ ТОМАТА

На юге страны замечен опасный вредитель томата, который уничтожает урожай на 30–40%. Защитники растений в тревоге: через время он может появиться и в средней полосе. С кем имеем дело?

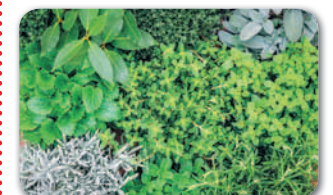


ПОЧЕМУ ЧЕРНЕЮТ ПИОНЫ

Дачники бьют тревогу: расстроили пионы – у одних загнили побеги, у других внезапно почернели бутоны и не распустились... В чем причина? Что делать, чтобы ситуация не повторилась?

ЗАПАДНЯ ДЛЯ ВРЕДИТЕЛЯ

В сфере защиты растений есть такое понятие, как отвлекающая или ловчая культура, которая является наиболее предпочитаемой для вредителя. Поэтому в саду нужно иметь небольшие заповедники для вредителей – их станет гораздо меньше.



от Стеллы Назаровой

Апрель

ОВЕН



Ваша кипучая энергия сейчас как никогда кстати: подготовка теплиц поможет сбросить психическое напряжение и укрепить тело. Главное, добавляйте в утреннюю гимнастику суставную разминку и хорошо высыпаться.

ТЕЛЕЦ



Чтобы внести разнообразие в повседневность, освоите выпечку домашнего хлеба или сыра – домашние оценят ваши таланты. Упражнения в хлебопекарной кулинарии и сыроварении могут открыть для вас новые горизонты.

БЛИЗНЕЦЫ



Сейчас идеальное время, когда редкие сорта декоративных растений будто сами будут находить к вам дорогу. Побольше общайтесь, не замыкайтесь в себе. Для бодрости духа звезды рекомендуют почаще менять вид деятельности.

РАК



Чтобы дом дышал уютом, займитесь перестановкой или обновлением декора на веранде, используя вещи, сделанные своими руками. В вопросах здоровья сейчас важна профилактика – начните принимать витаминные настои.

ЛЕВ



Период требует от вас организаторского таланта: возглавьте процесс планирования семейных мероприятий и распределите зоны ответственности на дачном участке. Присмотрите необычные кустарники для посадок.

ДЕВА



Чтобы душа радовалась порядку, выделите время на организацию хранения инвентаря и мелочей в сарае. Уделите особое внимание подбору правильного режима дня и питания, чтобы ощущать себя максимально комфортно.

ВЕСЫ



Чтобы сохранять гармонию и бодрость духа, чередуйте работу с творчеством, а работу на участке с медленными физическими или дыхательными практиками. Самое время заниматься цигун, йогой или тай-чи прямо на траве.

СКОРПИОН



Ваша смелость в экспериментах даст результат: попробуйте применить новые агротехнические приемы при выращивании овощей или вырастить необычную для вашей полосы культуру. Налегайте на зелень и пейте теплую воду.

СТРЕЛЕЦ



Пора навестить друзей-дачников, чтобы обменяться опытом и посадочным материалом. Чтобы сохранить азарт и бодрость, добавьте в жизнь соревновательный момент, а в качестве «соперника» пусть будут ваши прошлые результаты.

КОЗЕРОГ



Чтобы разгрузить жизнь от суеты, составьте график работ на месяц и неукоснительно ему следуйте. А освободившееся время посвятите оздоровительным процедурам: запишитесь на массаж, гимнастику или в бассейн.

ВОДОЛЕЙ



Пора подумать в сторону преобразования дачного участка. Чтобы вдохновение не иссякало, изучайте опыт других садоводов через интернет. Для ясности ума и физической формы регулярно исследуйте окрестности быстрым шагом.

РЫБЫ



Ваша интуиция лучше, чем календари, подскажет сроки для посева и пересадки рассады. Чтобы создать атмосферу уюта, продумайте систему подсветки участка и дома. Балуйте себя травяными ваннами после трудового дня.

12+

ПОДПИСКА
НА 1-Е
полугодие
2026 года!

СТОИМОСТЬ ПОДПИСКИ
НА 1-Е ПОЛУГОДИЕ
2026 года

на 1 месяц	на 2 месяца
109,21 ₽*	218,42 ₽*
на 3 месяца	на 4 месяца
327,63 ₽*	436,84 ₽*
на 5 месяцев	на 6 месяцев
546,05 ₽*	655,26 ₽*

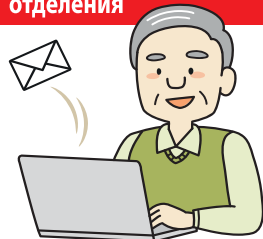
ДОРОГИЕ ЧИТАТЕЛИ!

Вы можете оформить подписку на 1-е полугодие 2026 года на издание «ДАЧА PRESSA.RU». Оформить подписку до почтового ящика можно во всех почтовых отделениях.
ПОДПИСНОЙ ИНДЕКС П2940



ОФОРМИТЬ ПОДПИСКУ до почтового ящика можно также НЕ ВЫХОДЯ ИЗ ДОМА

как подписаться, сидя дома или на даче, без посещения почтового отделения



Онлайн на сайте Почты России <https://podpiska.pochta.ru> или через мобильное приложение «Почта России»

инструкция онлайн-подписки на сайте podpiska.pochta.ru и через мобильное приложение «Почта России»

- Выберите город, чтобы узнать цену на подписку для данного населенного пункта.
- Выберите газету (по индексу – П2940 или названию – «ДАЧА PRESSA.RU»).
- Выберите способ доставки.
- Введите данные получателя: адрес доставки, ФИО.
- Выберите период подписки.
- Пройдите простую процедуру регистрации, если оформляете подписку на сайте впервые, или авторизуйтесь на сайте.
- Оплатите заказ банковской картой.

Отсканируйте QR-код, перейдите на сайт Почты России и оформите подписку на издание «ДАЧА PRESSA.RU»



ГАЗЕТА ВЫХОДИТ 2 РАЗА В МЕСЯЦ



* Цены указаны по каталогу «Почта России» для жителей г. Москвы (с доставкой до почтового ящика). ВНИМАНИЕ: цена может незначительно меняться в зависимости от региона доставки. Уточняйте стоимость подписки в отделениях связи и на сайте <https://podpiska.pochta.ru>.

Возникли вопросы по подписке? Звоните в редакцию: 8 (495) 937-95-77 (доб.237)

Весна – это не только время капли и солнца, но и сезон, когда наш «внутренний аккумулятор» на нуле. Мы, дачники, народ стойкий, но даже нас клонит в сон после долгой зимы. Это весенний авитаминоз, который маскируется под усталость.

Самое время приготовить что-то особенное из обычных овощей



Витаминный взвар

ПОНАДОБИТСЯ

Плоды шиповника сушеные – 2 ст. ложки с горкой ■ плоды боярышника – 1 ст. ложка ■ яблоки и груши сушеные – по 1 горсти ■ вода – 1,5 л ■ лимон – 3–4 дольки ■ мед натуральный – 1–2 ст. ложки ■ имбирь – кусочек корня 1 см ■ корицы – по вкусу.

ПРИГОТОВЛЕНИЕ

■ Сушеные плоды промыть. Ягоды надрезать. Имбирь очистить и разрезать на 3–4 части. В большой термос положить плоды, имбирь. Залить крутым кипятком до самого верха, закупорить термос. Оставить на 8–12 часов. Затем настой слить в емкость через сито, хорошо отжимая плоды. Добавить мед и тщательно размешать, положить лимонные дольки, корицу. Дать настояться еще 15–30 минут.

Энергетические конфеты



ПОНАДОБИТСЯ

Курага – 100 г ■ чернослив – 100 г ■ инжир сушеный – 100 г ■ грецкие орехи – 100 г ■ лимон – 0,5 шт. (цедра) ■ фунжут, кокосовая стружка, какао, рубленые фисташки для обсыпки.

ПРИГОТОВЛЕНИЕ

■ Сухофрукты промыть горячей водой. Если они очень сухие, залить водой 50–60°C на 15–20 минут. Обсушить. Орехи слегка обжарить на сухой сковороде (3–4 минуты). С лимона снять цедру. В чашу блендера или мясорубки сложить сухофрукты, орехи и лимонную цедру, измельчить до однородной липкой массы. Масса должна хорошо лепиться. Если она рассыпается – можно добавить немного меда. Влажными руками скатать из полученной массы шарики размером с грецкий орех. Обвалять в разных посыпках. Убрать в холодильник минимум на 30 минут. Хранить в холодильнике в закрытом контейнере до 2 недель.

Оладьи из цветной капусты с сыром



ПОНАДОБИТСЯ

Цветная капуста свежая или мороженая – 250–300 г ■ сыр полутвердый – 50 г ■ яйца – 2 шт. ■ мука – 2–3 ст. ложки с горкой ■ петрушка и укроп – по 2–3 веточки ■ соль, перец черный молотый – по вкусу ■ масло растительное для жарки.

ПРИГОТОВЛЕНИЕ

■ Отварить капусту в подсоленной воде до полуготовности (2–3 минуты после закипания). Откинуть на дуршлаг, дать стечь воде полностью. Капусту мелко порубить ножом. Сыр натереть на мелкой терке. Зелень измельчить. Смешать капустное пюре, яйца, сыр, зелень, муку. Посолить, тщательно перемешать. Выкладывать столовой ложкой на разогретую сковороду, жарить с двух сторон на небольшом количестве масла до золотистой корочки.



Не стоит злоупотреблять боярышником, если у вас есть склонность к пониженному давлению или брадикардии. Суточная норма для взрослого человека – 4–5 ягод.



Чтобы сделать оладьи с тягучей начинкой, положите маленький кубик моцареллы или сулугуни в центр каждой оладьи, а сверху добавьте чуть-чуть теста.



Перед отправкой свеклольных кубиков в салат полейте их 1 ч. ложкой растительного масла и перемешайте. Это создаст защитную пленку и не даст свекле сразу окрасить все остальные овощи.



Оставьте запеченные овощи полежать при комнатной температуре, а затем уберите в холодильник на 30–40 минут – так их будет легче нарезать.



Чтобы вкус конфет был интереснее, добавьте в обсыпку маленькую щепотку соли. А в сами конфеты для кислинки можно добавить не только лимонную цедру, но и сушеную клюкву или свежавыжатый сок лимона или апельсина.



Винегрет «Особый»

ПОНАДОБИТСЯ:

Свекла – 2 шт. ■ картофель – 3–4 шт. ■ морковь – 2 шт. (средние) ■ квашеная капуста – 250 г ■ фасоль консервированная красная – 1 банка ■ лук – 1 шт. Для заправки: масло растительное – 4 ст. ложки ■ уксус яблочный – 1 ст. ложка ■ горчица зернистая – 1 ч. ложка с горкой ■ сахар – 1 ч. ложка ■ соль, перец черный молотый – по вкусу.

ПРИГОТОВЛЕНИЕ

■ Вымытые корнеплоды завернуть по отдельности в фольгу. Отправить в духовку при 200°C: картофель и морковь на 40 минут, свеклу на 60–70 минут. Готовые овощи полностью остудить. Лук нарезать мелким кубиком, замариновать в смеси воды, уксуса, соли и сахара на 20 минут. Фасоль откинуть на дуршлаг и промыть холодной водой. Овощи очистить. Нарезать их мелкими кубиками. Квашеную капусту отжать, порезать. Собрать салат: корнеплоды, капуста, фасоль, отжатый лук. Ингредиенты для заправки тщательно взболтать, полить салат и аккуратно перемешать. Дать настояться 30 минут перед подачей.

Лунный календарь дачника АПРЕЛЬ

от Марины Мичуринской

ПОНЕДЕЛЬНИК	<p>УСЛОВНЫЕ ОБОЗНАЧЕНИЯ:</p> <ul style="list-style-type: none"> Наилучшее время для роста «вершков» Наилучшее время для роста «корешков» Переходный период, возможен сбор плодов Неблагоприятный период для контакта с растениями 	<p>Луна в Стрельце убывающая 6</p>  <p>Проводят обрезку и подкормку плодовых деревьев и ягодных кустарников.</p>	<p>Луна в Рыбах убывающая 13</p>  <p>Поливают и подкармливают рассаду овощных и декоративных культур.</p>	<p>Луна в Близнецах растущая 20</p>  <p>Проводят посев в открытом грунте однолетних декоративных растений.</p>	<p>Луна в Деве растущая 27</p>  <p>Проводят реставрацию газона, посадку деревьев и декоративных кустарников.</p>
ВТОРНИК		<p>Луна в Стрельце убывающая 7</p>  <p>Вносят удобрения под многолетние овощные и плодовые растения.</p>	<p>Луна в Рыбах убывающая 14</p>  <p>Ведут борьбу с вредителями и возбудителями болезней растений в садах.</p>	<p>Луна в Близнецах растущая 21</p>  <p>Высаживают красивоцветущие кустарники с закрытой корневой системой.</p>	<p>Луна в Весах растущая 28</p>  <p>Проводят посев лекарственных и декоративных однолетних растений.</p>
СРЕДА	<p>Луна в Весах растущая 1</p>  <p>Выкладывают на яровизацию клубни картофеля и топинамбура.</p>	<p>Луна в Стрельце убывающая 8</p>  <p>Мульчируют приствольные круги плодовых деревьев и ягодников.</p>	<p>Луна в Рыбах убывающая 15</p>  <p>Поливают и подкармливают рассаду овощных и цветочных культур, комнатные растения.</p>	<p>Луна в Раке растущая 22</p>  <p>Поливают растения. Высаживают декоративные деревья и кустарники.</p>	<p>Луна в Весах растущая 29</p>  <p>Проводят пересадку и деление многолетних цветов.</p>
ЧЕТВЕРГ	<p>Луна в Весах Полнолуние 2</p>  <p>Подготавливают почвенные смеси для выращивания рассады и пересадки растений.</p>	<p>Луна в Козероге убывающая 9</p>  <p>Ведут борьбу с почвообитающими вредителями и возбудителями болезней растений.</p>	<p>Луна в Овне убывающая 16</p>  <p>В садах подготавливают почву для посева и пересадки растений.</p>	<p>Луна в Раке растущая 23</p>  <p>Проводят посев на грядки семян салата, пекинской капусты, укропа, петрушки.</p>	<p>Луна в Весах растущая 30</p>  <p>Сеют лекарственные и декоративные однолетники в грунт.</p>
ПЯТНИЦА	<p>Луна в Весах убывающая 3</p>  <p>Постепенно снимают зимние укрытия с теплолюбивых растений в саду.</p>	<p>Луна в Козероге убывающая 10</p>  <p>Выкладывают на яровизацию клубни картофеля. Подкармливают луковичные декоративные растения.</p>	<p>Луна в Овне Новолуние 17</p>  <p>Проводят санитарную обрезку роз, плодовых деревьев, ягодных и декоративных кустарников.</p>	<p>Луна во Льве растущая 24</p>  <p>Проводят прививки плодовых деревьев и кустарников, посадку плодовых деревьев.</p>	<p>НАРОДНЫЕ ПРИМЕТЫ ЭТОГО МЕСЯЦА</p> <ul style="list-style-type: none"> Солнце на Василия-солнечника (4 апреля) в кругах – к урожаю. На Гавриила и Василия (8 апреля) оттаивает почва, раскрывает почки черемуха, зацветает красная верба. Если на Евтихия (19 апреля) безветренно – жди урожая ранних яровых. Теплый вечер и тихая ночь на Родиона (21 апреля) – к жаркому сухому лету. На Ирину-рассадницу (29 апреля) сей капусту на рассадниках. Если на Зосима пчельника (30 апреля) пчелы садятся на вишневый цвет – к хорошему урожаю вишни.
СУББОТА	<p>Луна в Скорпионе убывающая 4</p>  <p>Поливают и подкармливают овощные и декоративные культуры защищенного грунта.</p>	<p>Луна в Водолее убывающая 11</p>  <p>Очищают теплицы, дезинфицируют и подготавливают их к эксплуатации.</p>	<p>Луна в Тельце растущая 18</p>  <p>Ведут борьбу с вредителями и возбудителями болезней растений.</p>	<p>Луна во Льве растущая 25</p>  <p>Проводят прививки плодовых деревьев и декоративных кустарников.</p>	
ВОСКРЕСЕНЬЕ	<p>Луна в Скорпионе убывающая 5</p>  <p>Ведут борьбу с наземными вредителями и возбудителями болезней растений.</p>	<p>Луна в Водолее убывающая 12</p>  <p>Укрывают грядки черной пленкой для проведения раннего посева овощей.</p>	<p>Луна в Тельце растущая 19</p>  <p>Проводят посадку лука-севка, ярового чеснока под временное укрытие.</p>	<p>Луна в Деве растущая 26</p>  <p>Сеют в открытом грунте салат, руколу, пекинскую капусту, укроп, петрушку.</p>	

Все объявления на правах рекламы

АНТИКВАРИАТ

■ **8-916-774-00-05** КУПЛЮ РАДИОТЕХНИКУ, магнитофон, проигрыватель, усилитель, колонки, динамики, запчасти. В любом состоянии. Радио-измерительное оборудование (осциллографы, радиодетали и т.д.). Пластинки, аудио кассеты, СД-диски. Инструмент, метчики, плашки, тиски, станки, др. Дмитрий. Тел.: 8-916-774-00-05.

■ **8-916-155-34-82** Елочные игрушки, куклы, настольные игры, значки, картины, книги, монеты, мебель, открытки, посуду, подстаканники, радиоаппаратуру, серебро, статуэтки и пластинки из меди, бронзы, дерева, камня, чугуна, фарфора; фотоаппараты, самовары, иконы. Янтарь. Весь Китай до 1965 года. 8-916-155-34-82.

СТРОИТЕЛЬСТВО И РЕМОНТ

Ремонт и строительство домов, крыши, отмостки, веранды, хозблоки, беседки, покраска, фундаменты, замена нижних венцов дома, утепление фасадов, сайдинг, полы, утепление кровли.

Работаем со своим материалом

ПЕНСИОНЕРАМ СКИДКИ ДО 12%

Выезд бесплатно

Тел. 8-901-680-99-10



ЮРИДИЧЕСКИЕ УСЛУГИ

■ **8-495-201-25-12** Юристы и Адвокаты. Пенсионерам скидка до 50%! Консультация бесплатная! Тел.: 8-495-201-25-12.

■ **8-499-408-46-03** Социальная юридическая служба. Социальные юристы и адвокаты. 20 лет практики. БЕСПЛАТНЫЕ консультации. Составление исков и жалоб. Участие и защита в судах. Все споры. www.socuristy.ru. 8-499-408-46-03

КУПЛЮ

■ **8-999-715-35-60** КУПЛЮ вышедшие из обращения банкноты: Швейцарские франки, Английские фунты, Немецкие марки, иены, Йены, Шекели, Канадские доллары старого образца и другие. Военный антиквариат: старинные награды, значки, иконы, картины, книги (домашние библиотеки целиком), фарфор, янтарь, часы. Т. 8 (999) 715-35-60.

ПОМОЩЬ: ВСЕ ДЛЯ ДАЧИ

Навоз Конский
Упакованный в мешки.
Идеальное удобрение.

8(903) 728-68-44

■ **8-980-355-90-95** Продаю картофель сорт Лапоть (высокоурожайный), Сынок, Киви, Гурман (фиолетовый внутри). Вышло наложенным платежом. Тел.: 8-980-355-90-95.

РАБОТА

ПРИГЛАШАЕМ:

ТОРГОВЫХ ПРЕДСТАВИТЕЛЕЙ
на личном автомобиле

График: 4 дня в неделю

► Получение печатной продукции на складе, доставка по магазинам, выкладка, обновление ценников, сбор возврата, оформление первичных документов, фотоотчет.

► Ненормированный рабочий день, разъездной характер работы.

► Наличие моб. приложения «WhatsApp» – ОБЯЗАТЕЛЬНО.

8 (903) 135-29-85, 8 (965) 353-81-09 Антон Юрьевич



ПРИГЛАШАЕМ НА РАБОТУ ПРОДАВЦОВ

СМЕНА: ОТ 1540 РУБЛЕЙ + % ОТ ТОВАРООБОРОТА

- ✓ Ежедневный аванс: **ДО 750 РУБЛЕЙ**
- ✓ Бесплатное общежитие, заселение в день обращения
- ✓ Место работы: киоски в разных районах Москвы
- ✓ Приветствуем кандидатов «серебряного возраста»!



ЖДЕМ ВАС С ПОНЕДЕЛЬНИКА ПО ПЯТНИЦУ С 10.00 ДО 18.00

МЕТРО «МАРЬИНА РОЩА», ул. полковая, д. 3, стр. 2, подъезд 1

Телефоны для связи: **8 (965) 354-39-02, 8 (925) 507-46-48**

Хотите разместить рекламу в газете «ДАЧА»?

ЗВОНИТЕ! ТЕЛЕФОН РЕКЛАМНОЙ СЛУЖБЫ: 8-495-792-47-73



■ **8-923-948-27-35** Все виды строительных и отделочных работ. Гарантия качества. Договор. Белорусы. Тел.: 8-923-948-27-35

АВТО

■ **8-926-888-54-66** Куплю: любые иностранные. Куплю в день обращения. Порядок и стоимость гарантирую. Валерий Иванов. Тел.: 8-926-888-54-66

БЫТОВАЯ ТЕХНИКА

■ **8-995-222-15-62** Частный мастер. Ремонт: Стиральные и посудомоечные машины, электроплиты и духовки, холодильники, кондиционеры, кофемашины и прочее. Гарантия 1 год. Выезд бесплатный. Пенсионерам скидки. Обращайтесь, буду рад помочь. 8-995-222-15-62



НИЛИ
злобо

сохранить

овы прич

веренные

проверку

профессиона

переломах

патические

методы само

диагностики

и разнооб

различных

отделочных

работ. Гаран

тия качества

Дого

вор. Бело

усы. Тел:

8-923-948-27-35

■ **8-926-888-54-66**

Куплю:

любые инос

транные. Куплю

в день обра

щения. Поря

док и стоим

ость гаран

тирую. Вале

рий Ивано

в. Тел: 8-926-888-54-66

■ **8-995-222-15-62**

Частный

мастер. Рем

онт: Стираль

ные и посуд

омоечные

машины,

электропл

иты и духо

вки, холоди

льники, ко

ндиционеры,

кофема

шины и проч

ее. Гаран

тия 1 год.

Выезд б

есплатный.

Пенсион

ерам ски

дки. Об

ращайт

есь, бу

ду рад

помощь.

8-995-222-15-62

ПРОДАЙТЕ СВОЕ ЗОЛОТО ДОРОГО, ДЕНЬГИ СРАЗУ!

ФИЛИАЛЫ В КАЖДОМ ОКРУГЕ СТОЛИЦЫ И 21 ФИЛИАЛ В САНКТ-ПЕТЕРБУРГЕ

БЕСПЛАТНЫЙ ВЫЕЗД ЮВЕЛИРА К ВАМ ДОМОЙ

585-я или 583-я проба – 5 100 р. за 1 г. 750-я проба – 6 900 р. за 1 г. Монеты, серебро, стоматологические коронки – дорого

Компания по скупке золота и ювелирных изделий «Аурум» – одна из крупнейших федеральных компаний в этом сегменте, принимающая ювелирную продукцию по государственным образцам. Ориентир на цену золотовалютной биржи, современный и точный и процесс оценки.

Разбираем, чем это лучше ломбарда? Насколько удобнее и выгоднее?

В отличие от ломбарда, цена в скупке в разы выше. Ломбард принимает дешево и надеется заработать на том, что клиент не сможет выкупить залог. Скупка же ориентируется на фиксированную цену биржи, работает

по государственным образцам, имеет в штате профессиональных ювелиров. Ломбард не оценивает камни, в скупке же учтут и их стоимость. Так же ломбард накладывает на вас долговые обязательства. В скупке вы сразу получаете максимальную стоимость вашего золота или ювелирных изделий, наличными или на карту, мгновенно.

Чем скупка «Аурум» отличается от других?

Одна из крупнейших скупок России с филиалами в Москве и 21-м филиалом в Санкт-Петербурге. Имеет свои ювелирные магазины. Часть изделий будет реализована в них.

А за такие изделия вы получите значительно больше денег. Другие скупки примут все как лом, по весу. Кроме того, компания «Аурум» работает официально, имеет лицензию Федеральной пробирной палаты.

Выездная скупка от компании «Аурум».

Новый сервис для вашего удобства. Наш профессиональный ювелир (на фото именно он, согласитесь, так спокойней?) бесплатно приедет к вам домой, на работу, встретится в кафе в любое удобное для вас время. При себе имеет все необходимые инструменты, при вас произведет оценку, ответит на все ваши вопросы.



114

ВЫЗОВ ЮВЕЛИРА 8 (800) 551-84-34 ВЫПЛАТА НА МЕСТЕ, НАЛИЧНЫЕ ИЛИ ПЕРЕВОД НА КАРТУ!



Максимальная оценка



Выплата наличными или переводом на карту



Любые драгоценные металлы, в любом состоянии



Высокие рыночные цены



Принимаем в скупку дорожное золото любого ломбарда



Не продавайте без нашей экспертной оценки

Компания «АУРУМ» – Ваш надежный партнер вот уже 2 года!

За это время услугами компании воспользовались более 885 читателей газеты!

Выездная скупка, насколько это удобно? Спросили у читателей их историю и мнение об услуге.

Галина Максимовна, 68 лет

Снегопады в этом году – просто кошмар! Мало того, что нам, пенсионерам, даже до парка пойти погулять трудно, не то что до поликлиники добраться, так еще и сплошные убытки из-за сугробов. Мы с мужем на участке с осени не были, на нашей «копейке» туда без снегоуборочной машины не добраться. А у соседа машина большая, проходимая, он неделю назад доехал. Позвонил и говорит: «Готовьте денежки, Максимовна, у вас теплица под тяжестью снега совсем развалилась!» Конечно, теплица была не новая, мы ее сами делали лет 10 назад из материалов, оставшихся после ремонта, но все равно жалко! Во-первых, построить новую не из чего. Во-вторых, часть рассады уже посеяна, а высаживать ее в мае будет некуда... Придется заказывать теплицу готовую, сборную. В нашем любимом садоводческом магазине как раз скидки на них, но вот так с бухты-барухты денег взять не откуда. Пожаловалась соседке. Та и говорит:

«Помнишь, мне в прошлом году понадобилось операцию срочно сделать? Я свое золотишко продала, все равно уже не ношу ничего, вот и выкрутилась». Я с расспросами: где, что, куда? Она мне и посоветовала компанию «Аурум». Приехала домой, рассказала мужу, и мы сразу туда позвонили. На следующий день приехал сотрудник, внимательно и профессионально оценил мои украшения (тоже не ношу, лежат без толку) и предложил очень приличную сумму. Конечно, мы согласились. Деньги получили сразу же. И так удачно: в предпоследний день скидок заказали новенькую теплицу, внесли предоплату. Сердце теперь на месте: будем с урожаем!

Игорь Михайлович, 50 лет

Друзья подарили мне на юбилей снегоход, о котором я давно мечтал. Дача у меня в живописном месте – есть, где покататься зимой. Встал вопрос: как туда этот агрегат отвезти? Вариант один: купить прицеп, он мне и летом

точно понадобится. Вот только со свободными деньгами проблема... Спасибо, друг прямо на юбилей и посоветовал обратиться в «Аурум», потому что знал, что у меня есть кое-какие золотые украшения, оставшиеся от бывшей жены. Достаточно было одного звонка на следующий день – и вскоре ко мне приехал сотрудник «Аурума» со специальными инструментами, реактивами. Все оперативно взвесил, оценил и озвучил сумму, за которую готов выкупить все прямо сейчас. Меня все устроило, и я тут же получил деньги на карту, всё без обмана. В ближайшие выходные мы с друзьями уже всю лето летали по сугробам недалеко от моего дачного поселка. Спасибо «Аурум», буду рекомендовать!

Виктория, 26 лет

В «Аурум» обращалась уже несколько раз, и меня там всегда выручали. Дело в том, что у меня было множество тетушек и двоюродных бабушек, для которых я оказалась

единственной родственницей и наследницей. Они пооставляли мне свои золотые украшения на память, но все эти серьги, перстни с камнями и цепочки из прошлого века совершенно не модные... Я их когда надеваю, сразу вижу в зеркале женщину на 20 лет старше себя. Поэтому решила так: оставляю по одному украшению от каждой тетушки на память, а остальные продаю и потрачу на образование и повышение квалификации (я профессиональный парикмахер). Вот как раз «Аурум» мне в этом и помогает. Если получаю приглашение на какой-нибудь крутой мастер-класс или курсы, а денег прямо сейчас нет, сдам несколько украшений в «Аурум». У меня там уже и оценщик знакомый есть, для которого я постоянная клиентка. Каждый раз он назначает хорошую цену и за золото, и за камни, а у меня появляется возможность освоить новые навыки. Спасибо тетушкам и «Ауруму»!



В марте, апреле, мае и июне получите до 50 000 руб. к оценке!*



ВСЕ ФИЛИАЛЫ РАБОТАЮТ ДЛЯ ВАС БЕЗ ВЫХОДНЫХ С 10:00 ДО 20:00

ФИЛИАЛЫ В МОСКВЕ: м. «Трубная», ул. Петровка, 26, стр. 2 (вход в магазин «Кристалл мечты») • м. «Аэропорт», Ленинградский пр-т, 62 • м. «ВДНХ», пр-т Мира, 146 • м. «Проспект Мира», пр-т Мира, 38 • м. «Улица 1905 года», ул. Красная Пресня, 23, корп. Б, стр. 1 (вход в магазин «М.Видео») • м. «Бауманская», ул. Бауманская, 33/2с1 • м. «Братиславская», ул. Братиславская, 12, стр. 1 • м. «Кузьминки», ул. Маршала Чуйкова, 4 • м. «Ломоносовский проспект», Мичуринский пр-т, 3 • м. «Кантемировская», Пролетарский пр-т, 23А • м. «Проспект Вернадского», пр-т Вернадского, 39 • м. «Варшавская», Варшавское ш., 87 • м. «Преображенская площадь», Большая Черкизовская ул., 3, корп. 1 • м. «Курская», ул. Земляной Вал, 27, стр. 2 • м. «Отрадное», ул. Декабристов, 21Г • м. «Таганская», ул. Нижняя Радищевская, 5 стр. 2 • м. «Домодедовская», Каширское шоссе, 106 • м. «Медведково», ул. Широкая, 14, корп. 1 • м. «Строгино», Строгинский бул., 21 • м. «Арбатская», ул. Арбат, 20 (вход в тату-салон «Дракон») • м. «Селигерская», Коровинское ш., 1А • м. «Водный стадион», Головинское ш., 4 • м. «Правая», ул. Красного Маяка, 2

ФИЛИАЛЫ В САНКТ-ПЕТЕРБУРГЕ: м. «Садовая», Московский пр-т, 2/6 • м. «Комендантский проспект», Комендантский пр-т, 12, корп. 1 • м. «Парнас», ул. Фёдора Абрамова, 8, пос. Парголово • м. «Академическая», Гражданский пр-т, 68, • м. «Улица Дыбенко», ул. Дыбенко, 24к1 • м. «Проспект Ветеранов», б-р Новаторов, 98В • м. «Звёздная», ул. Пулковская, 14 • м. «Купчино», ул. Ярослава Гашека, 4, корп. 1 • м. «Международная», ул. Бухарестская, 78 • м. «Приморская», ул. Наличная, 49 • м. «Гражданский просп.», просп. Просвещения, 87, корп. 1 • г. Колпино, ул. Тверская, 38 • м. «Лиговский просп.», Лиговский просп., д. 97 • м. «Проспект Просвещения», просп. Просвещения, д. 36, корп. 1 • м. «Нарвская», ул. Ивана Черных, д. 1 • м. «Пионерская», аллея Поликарпова, д. 2 • м. «Рыбацкое», ул. Караваявская, 28, корп. 1 • м. «Электросила», Московский просп., 172 • м. «Ленинский проспект», бул. Новаторов, 8 • м. «Лесная», ул. Парголово, 7 • м. «Площадь Восстания», Лиговский просп., 57-59

ПОКАЖИТЕ ЭТО ОБЪЯВЛЕНИЕ И ПОЛУЧИТЕ ДОПОЛНИТЕЛЬНО 500 руб. К ОЦЕНКЕ! **

РЕКЛАМА. ООО «АУРУМ», ОГРН 1207700387245, ул. Петровка, 26, стр. 2. ЛО23-00119-77/00389972 от 22 декабря 2021 г.
*Предложение действует при сумме сделки от 150 000 руб. и дает право на дополнительные 10% к оценке, но не может превышать 50 000 руб. **Действует при сумме оценки от 20 000 руб. Предложение действует с 01.03.2026 г. по 20.06.2026 г.

НВ-101

ЭФФЕКТИВНЫЙ И БЕЗОПАСНЫЙ ПРЕПАРАТ ДЛЯ КУЛЬТИВАЦИИ РАСТЕНИЙ.

Несинтезированный, 100% натуральный питательный препарат, выработанный из японского кедра, кипариса, сосны и подорожника, безвреден для человека и окружающей среды и адаптирован к почвенной флоре.



Препарат **НВ-101** содержит смесь экстрактов целебных и фитонцидных растений (японского кедра, кипариса, сосны и подорожника), стимулирующих иммунную систему сельскохозяйственных культур. Поэтому препарат повышает устойчивость растений к неблагоприятным климатическим условиям, возбудителям болезней и даже смягчает погрешности агротехники.

Реклама. ООО «Флора», ОГРН 1037701024305, Москва, ул. Самокатная, 4а, офис 301-302

6 мл

ЭКОНОМИЧНЫЙ

120 л
рабочего
раствора

ЗАКАЗ ПО ТЕЛЕФОНУ:
8 (800) 301-09-01

(бесплатный звонок по России)



www.ozon.ru



www.wildberries.ru

ПРИ ПОКУПКЕ
ТОВАРА, УБЕДИТЕСЬ
В ЕГО ПОДЛИННОСТИ.

Вскройте код **DAT** и проверьте его, отправив **SMS** на номер **3888** или на сайте **www.3888.ru** (бесплатно)

WWW.NB-101.RU

24

ЦВЕТОЧНЫЙ РЯД

Чтобы привлечь на участок полезных птиц, можно посадить не только деревья и ягодные кустарники. Санитаров сада привлекут и цветочные, и злаковые культуры. И сад украсят, и птиц накормят, и помогут уменьшить количество вредителей

Птичий цветник



Многолетники. Необязательно заменять все растения на «птичьи» – достаточно посадить несколько крупных травянистых многолетников, привлекающих пернатых. Это подсолнечник, посконник, эхинацея пурпурная, рудбекия гигантская, лиатрис колосковая, астра новоанглийская и другие. Весной и летом на них обитает обилие насекомых – живая птичья столовая!

Злаковые. Просо прутьевидное, также известно как вечноное, впечатляет своими размерами и красивыми соцветиями, а значит, станет роскошным элементом ландшафта. Или, например, сорговник поникающий – он привлекает птиц обилием семян. Тоже крупный, может достигать высоты более 2 м и образует эффектные дернины. Узкие листья сорговника могут иметь различные оттенки, а медные метелки с желтыми пыльниками меняют цвет на темно-коричневый по мере созревания семян, что также привлекает птиц.

Как его создать

Выбор места. Размещайте цветник рядом с зонами отдыха или террасой, чтобы наблюдать за птицами. Выберите

солнечные или слегка затененные участки, защищенные стенами, заборами или изгородями.

Подбор растений. Выбирайте многолетники с яркой цветовой палитрой и разным периодом цветения. Растения, дающие семена, ягоды или нектар (например, эхинацея, барбарис, подсолнечник), особенно привлекательны для птиц.

Дополнительные элементы. Установите скворечники, кормушки и купальни для птиц. Соорудите зимние укрытия из веток и листьев, чтобы пернатые чувствовали себя комфортно круглый год.

Особенности ухода

Используйте только органическую мульчу. Не удаляйте отцветшие растения осенью – они станут укрытием и источником пищи для птиц. Откажитесь от химических инсектицидов и фунгицидов, чтобы не навредить пернатым и сохранить естественный баланс в саду.

Создав такой цветник, вы не только украсите участок, но и поможете птицам, ваш сад для них станет комфортной территорией. **А**

Собрала опыт садоводов
Марина Курносова,
г. Волгоград